



LENG NAVATRA CAPITAL

# គ្រឹះស្ថានមីក្រូហិរញ្ញវត្ថុ ឡេង ណាវាត្រា យេនីចល ប.ក

របាយការណ៍ប្រចាំឆ្នាំ

២០២៣



LENG NAVATRA CAPITAL

# គ្រឹះស្ថានមីក្រូហិរញ្ញវត្ថុ ឡេង ណាវាត្រា កេប៊ីថល ម.ក



គ្រឹះស្ថានមីក្រូហិរញ្ញវត្ថុ  
 ឡេង ណាវាត្រា កេប៊ីថល ម.ក  
 LENG NAVATRA CAPITAL P.L.C.  
 ភ្នំពេញ កម្ពុជា

# មាតិកា

ទំព័រ

I	-សាវតារស្ថាប័ន .....	១
II	-ចក្ខុវិស័យ និងបេសកកម្ម .....	២
III	-រូបដំណាង និង ពណ៌ .....	៣
IV	-ក្រុមប្រឹក្សាភិបាល .....	៤-៥
V	-សាររបស់នាយកប្រតិបត្តិ .....	៦-៧
VI	-របបសម្ព័ន្ធ .....	៨
VII	-ភាគទុនិក .....	៩
VIII	-ផលិតផលឥណទាន .....	១០
	១-ឥណទានទិញបំណែង និង ទិញដីឡូតី .....	១០
	២-ឥណទានអាជីវកម្ម .....	១១
	៣-ឥណទានឯកជន .....	១១-១៣
IX	-ដំណើរការនៃការជ្រើសរើសបណ្ណាល័យសុស្ស .....	១៤
	១-ការអភិវឌ្ឍន៍ និង ការគ្រប់គ្រង បណ្ណាល័យសុស្ស .....	១៥
	២-ការធ្វើផែនការបន្ត .....	១៦
	៣-ការបណ្តុះបណ្តាលពង្រឹងសមត្ថភាព .....	១៧
X	-របាយការណ៍របស់ក្រុមប្រឹក្សាភិបាល .....	១៨-២២
XI	-របាយការណ៍របស់សវនករឯករាជ្យ.....	២៣-២៥
XII	-របាយការណ៍ស្ថានភាពហិរញ្ញវត្ថុ .....	២៦-២៧
XIII	-របាយការណ៍លទ្ធផលបង្កើត .....	២៨
XIV	-របាយការណ៍បម្រែបម្រួលមូលធន .....	២៩
XV	-របាយការណ៍លំហូរសាច់ប្រាក់ .....	៣០-៣១
XVI	-កំណត់សម្គាល់លើរបាយការណ៍ហិរញ្ញវត្ថុ.....	៣២-៥៥



# I- សាវតារស្ថាប័ន



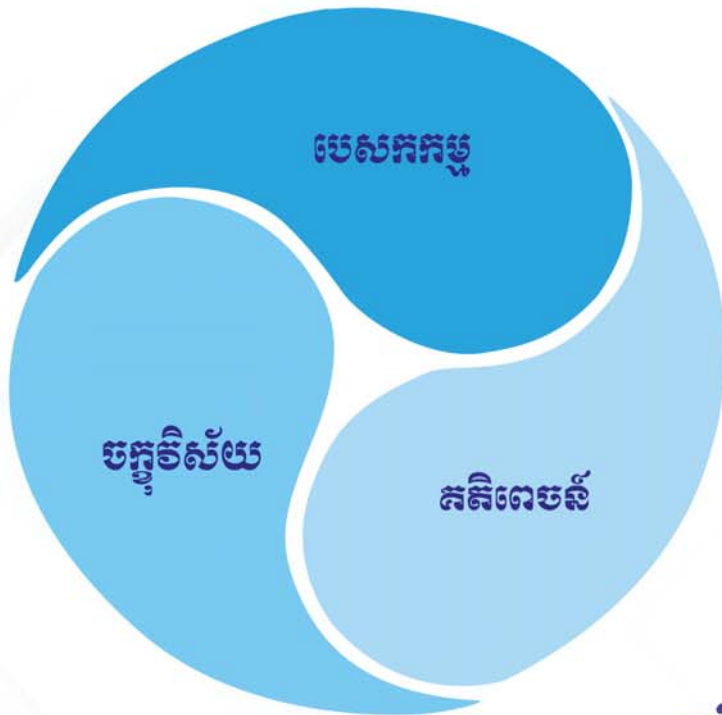
គ្រឹះស្ថានមីក្រូហិរញ្ញវត្ថុ ឡេង ណាវាត្រា វែកីចល ម.ក គឺជាក្រុមហ៊ុនបុត្រសម្ពន្ធរបស់ ក្រុមហ៊ុន ហ្គាឡាក់ស៊ី ណាវាត្រា គ្រុប ង.ក ។ គ្រឹះស្ថានមីក្រូហិរញ្ញវត្ថុ ឡេង ណាវាត្រា វែកីចល ម.ក បង្កើតឡើងក្នុងទម្រង់ជាក្រុមហ៊ុនមហាជនទទួលខុសត្រូវមានកម្រិត បានទទួលវិញ្ញាបនបត្របញ្ជាក់ការ ចុះឈ្មោះក្នុបញ្ជីពាណិជ្ជកម្មលេខ ០០០២៧៩១៦ ចុះថ្ងៃទី២០ ខែសីហា ឆ្នាំ២០១៥ចេញដោយក្រសួងពាណិជ្ជកម្ម និង ជាគ្រឹះស្ថានឯកជនដែលទទួលបានអាជ្ញាប័ណ្ណប្រកបអាជីវកម្ម គ្រឹះស្ថានហិរញ្ញវត្ថុលេខម.ហ.៨០ ចុះថ្ងៃទី២៨ ខែកុម្ភៈ ឆ្នាំ២០២១ ចេញដោយធនាគារជាតិនៃកម្ពុជា។

គ្រឹះស្ថានមីក្រូហិរញ្ញវត្ថុ ឡេង ណាវាត្រា វែកីចល ម.ក បង្កើតឡើងក្នុងគោលបំណងផ្តល់ជូននូវផលិតផលនិងសេវាកម្ម ហិរញ្ញវត្ថុដ៏សម្បូររំបែបនៅក្នុងប្រទេសកម្ពុជា ដើម្បីជួយលើកស្ទួយដល់សេដ្ឋកិច្ចជាតិ ក្នុងការជួយសម្រួលនិងពង្រីកហិរញ្ញ ប្បទានគាំទ្រដល់តម្រូវការសេវាហិរញ្ញវត្ថុទៅកាន់ ប្រជាពលរដ្ឋដែល មានបំណងចង់បើកអាជីវកម្ម ពង្រីកអាជីវកម្ម ទិញលំ នៅផ្ទះនិងប្រើប្រាស់ផ្ទាល់ខ្លួន។

# II- ចក្ខុវិស័យនិងបេសកកម្ម

## ចក្ខុវិស័យ

គ្រឹះស្ថានមីក្រូ ហិរញ្ញវត្ថុ ឡេង ណាវាត្រា យែកីថល ម.ក ជាគ្រឹះស្ថានហិរញ្ញវត្ថុមួយ ប្រកបដោយគុណភាពនិងទំនុកចិត្ត ក្នុងការផ្តល់ជូនសេវាហិរញ្ញវត្ថុដ៏សម្បូរបែបស្របទៅនឹង តម្រូវការរបស់សាធារណជនទូទាំងប្រទេសកម្ពុជា។



**គតិពេចន៍**  
ឆ្ពោះទៅភាពជោគជ័យជាមួយគ្នា

## បេសកកម្ម

គ្រឹះស្ថានមីក្រូហិរញ្ញវត្ថុ ឡេង ណាវាត្រា យែកីថល ម.ក សេវាហិរញ្ញវត្ថុ ផ្តល់ជូនសាធារណជន និង សហគ្រាស ខ្នាតតូចនិងមធ្យម ស្របទៅតាម តម្រូវការទីផ្សារដើម្បីលើកស្ទួយជីវភាពរស់នៅនិងអាជីវកម្មឲ្យកាន់តែប្រសើរឡើងនៅក្នុង សហគមន៍និងបង្កើននូវអត្ថប្រយោជន៍ដល់ភាគទុននិកនិងបុគ្គលិកគ្រប់លំដាប់ថ្នាក់ ។

### III- រូបតំណាង និង ពណ៌



LENG NAVATRA CAPITAL PLC.

នៅចំកណ្តាលនៃទ្វេដង្កូវអក្សរនិមិត្តសញ្ញានោះមានអក្សរឡាតាំង **GALAXY** ពណ៌មាស ដែលបញ្ជាក់ពីភាពបរិសុទ្ធ រឹងមាំ និងមានការរីកលូតលាស់ រូបកម្ម ដោយសុភវិនិច្ឆ័យ ដែលអមជាមួយពណ៌ចំរុះ ស បញ្ជាក់ អំពីអ្នកមានជំនាញ និងទេពកោសល្យល្បីល្បាញរូបបញ្ចូលគ្នា សហការគ្នា ដើម្បីអភិវឌ្ឍសង្គមឆ្ពោះ ទៅ រកភាពលោភជ័យ ទាំងផ្នែកវិទ្យាសាស្ត្រ និងបច្ចេកទេស។

# IV- ក្រុមប្រឹក្សាភិបាល



## អ្នកឧកញ៉ា ឡេង សុក្រា ប្រធានក្រុមប្រឹក្សាភិបាល

អ្នកឧកញ៉ា ឡេង សុក្រា កើតនៅខេត្តព្រៃវែង ក្នុងឆ្នាំ១៩៨៥ ។ ហើយលោកជាអ្នកជំនួញដែលជោគជ័យម្នាក់នៅកម្ពុជា ។ លោកបានពង្រីកអាជីវកម្មរបស់លោកតាមរយៈការវិនិយោគជាច្រើនវិស័យផ្សេងៗគ្នានៅកម្ពុជាដែលក្នុងនោះមានវិស័យសំខាន់ៗដូចជាវិស័យសំណង់រមណីយដ្ឋានផ្សារកសិផលធម្មជាតិ ផលិតកម្ម ក៏ដូចជាវិស័យហិរញ្ញវត្ថុជាដើម។

បច្ចុប្បន្នលោកជាអគ្គនាយកក្រុមហ៊ុន ហ្គាឡាក់ស៊ី ណាវ៉ាត្រា គ្រុប ឯ.ក និងជាប្រធានក្រុមប្រឹក្សាភិបាល របស់គ្រឹះស្ថានមីក្រូហិរញ្ញវត្ថុ ឡេង ណាវ៉ាត្រា វែយភីថល ម.ក។



## ឧកញ៉ា ឡេង បញ្ចពណ៍ សមាជិកក្រុមប្រឹក្សាភិបាល

ឧកញ៉ា ឡេង បញ្ចពណ៍ កើតនៅខេត្តព្រៃវែងក្នុងឆ្នាំ១៩៩៦ ។ លោកស្រីជាអ្នកជំនួញជោគជ័យម្នាក់នៅកម្ពុជា ។ លោកស្រីមានបទ ពិសោធន៍ការងារជាង១០ឆ្នាំនៅក្នុងវិស័យធនាគារនិងហិរញ្ញវត្ថុ។

បច្ចុប្បន្នលោកស្រីកាន់មុខតំណែងសំខាន់ៗនៅក្នុងក្រុមហ៊ុន ហ្គា ឡាក់ ស៊ី ណាវ៉ាត្រា គ្រុប ឯ.ក និង ជាសមាជិកក្រុមប្រឹក្សាភិបាល របស់គ្រឹះស្ថានមីក្រូហិរញ្ញវត្ថុឡេង ណាវ៉ាត្រា វែយភីថល ម.ក ។



**លោកស្រី ម៉េង ស៊ីដេន សមាជិកក្រុមប្រឹក្សាភិបាល**



លោកស្រី ម៉េង ស៊ីដេន កើតនៅខេត្តព្រៃវែង ក្នុងឆ្នាំ១៩៩៥ ។  
លោកស្រីជាអ្នកជំនួញជាគេជ័យម្នាក់នៅកម្ពុជា ។ លោកស្រីមានបទ  
ពិសោធន៍ការងារជាច្រើនឆ្នាំនៅក្នុងវិស័យទីផ្សារ វិស័យអចលើទ្រព្យ និង  
វិស័យធនាគារនិងហិរញ្ញវត្ថុ។

បច្ចុប្បន្នលោកស្រីកាន់មុខតំណែងសំខាន់ៗនៅក្នុងក្រុមហ៊ុន ហ្គា  
ឡាក់ស៊ីណាវ៉ាត្រា គ្រុប ឯ.កនិងជាសមាជិកក្រុមប្រឹក្សាភិបាលរបស់គ្រឹះ  
ស្ថានមីក្រូហិរញ្ញវត្ថុ ឡេងណាវ៉ាត្រា យែភីថល ម.ក។

**លោក សេង សុខុម សមាជិកក្រុមប្រឹក្សា**



លោកសេង សុខុមកើតនៅខេត្តកណ្តាល ក្នុងឆ្នាំ១៩៦៨។ ក្នុងវិស័យអប់រំលោក  
បានបញ្ចប់ថ្នាក់អនុបណ្ឌិត ជំនាញគ្រប់ គ្រងអាជីវកម្មអន្តរជាតិ នៅ សាកល  
វិទ្យាល័យភូមិន្ទភ្នំពេញក្នុងឆ្នាំ២០០២។ ថ្នាក់បរិញ្ញាបត្រជំនាញជំនាញគ្រប់គ្រង  
អាជីវកម្មអន្តរជាតិ នៅសាកលវិទ្យាល័យភូមិន្ទភ្នំពេញក្នុង ឆ្នាំ ១៩៩៩ និង ថ្នាក់  
ទស្សនវិជ្ជា និងចិត្តវិជ្ជា ក្នុងឆ្នាំ ១៩៩៥។ លោកបានចាប់ផ្តើមអាជីពការងារដំបូង  
ក្នុងឆ្នាំ១៩៩៥ ជាមួយសហគមន៍អ៊ីរ៉ែប (PRASAC) ក្នុងនាមជាអ្នកសម្រប  
សម្រួល ហគ្រាសខ្នាតតូច និងមធ្យម។ ក្នុងឆ្នាំ២០០០ លោកបានបម្រើការងារ  
ជាមួយ ក្រុមហ៊ុនស្រាបៀ ថៃហ្គី ក្នុងនាមជាអ្នកបញ្ជា ទិញវត្ថុធាតុដើម។

ក្នុងឆ្នាំ២០០១ លោកបានបម្រើការងារជាមួយធនាគារ សហពាណិជ្ជ ក.អ ក្នុងនាមជាប្រធានផ្នែកគ្រប់ គ្រង លក់និងទីផ្សារ នៃប័ណ្ណ  
អេឡិកត្រូនិក។ ក្នុងឆ្នាំ ២០០៤ លោកបានបម្រើការងារជាមួយ ធនាគារ ធនាគារវឌ្ឍនៈ អាស៊ី ចំកាត់ (ABA) ក្នុងនាមជានាយកគ្រប់  
គ្រងផ្នែកទីផ្សារនិងប្រតិបត្តិការ។ ក្នុងឆ្នាំ២០០៧ លោកបានបម្រើការងារជាមួយ ធនាគារ CDB ក្នុងនាមជាប្រធានផ្នែកប្រតិបត្តិការ  
និងជាជំនួយ ការនាយកប្រតិបត្តិ។ ក្នុងឆ្នាំ២០០៩-២០១១ លោកបានបម្រើការងារជាប្រធានផ្នែកប្រតិបត្តិការនៅធនាគារប៊ូយុងខ្មែរ  
។ ក្នុងឆ្នាំ ២០១២-២០១៨ លោកជាអគ្គនាយក ក្រុមហ៊ុន អាហ្គេ អិមធាយ។ ក្នុងឆ្នាំ ២០១៨-២០២០ លោកបានបម្រើការងារ  
ជាមួយ ក្រុមហ៊ុន AZI Group ក្នុងនាមជាប្រធាន ត្រួត ពិនិត្យហិរញ្ញវត្ថុ។ ហើយបច្ចុប្បន្ន លោកជា សមាជិកក្រុមប្រឹក្សាភិបាល និង  
ជានាយកប្រតិបត្តិរបស់គ្រឹះស្ថានមីក្រូហិរញ្ញវត្ថុ ឡេង ណាវ៉ាត្រា យែភីថល ម.ក ។

# V- សាររបស់នាយកប្រតិបត្តិ



ចាប់តាំងពីដើមឆ្នាំ២០២២ រហូតមកដល់បច្ចុប្បន្នស្ថានភាពសេដ្ឋកិច្ចពិភពលោកពុំមានស្ថិរភាព និងបង្ក ក្តីព្រួយបារម្ភពីវិបត្តិជាសកល ដោយសារការកើនឡើងអតិផរណារួមមានការកើនឡើងថ្លៃចំណាយប្រចាំថ្ងៃ ការប្រែប្រួលអត្រាប្តូរប្រាក់ ផលប៉ះពាល់លើថ្លៃដើមប្រាក់កម្ចី ការរឹតត្បិតគោលនយោបាយរូបិយវត្ថុបម្រុង របស់សហព័ន្ធ ការបន្តរាំងស្ទះខ្សែច្រវាក់ផ្គត់ផ្គង់ ការផ្ទុះឡើងជំងឺកូវីដ-១៩ និងការអូសបន្លាយសង្គ្រាមរុស្ស៊ី-អ៊ុយក្រែន សង្គ្រាមអ៊ីស្រាអែល-ហាម៉ាស់ ជាដើម។ មូលនិធិរូបិយវត្ថុអន្តរជាតិ (IMF) បានព្យាករកំណើន សេដ្ឋកិច្ចពិភពលោកក្នុងអត្រា ៣% កំណើនសេដ្ឋកិច្ចប្រទេសអភិវឌ្ឍ ១,៥% កំណើនសេដ្ឋកិច្ចកំពុង លូតលាស់និងកំពុងអភិវឌ្ឍ ៤% និងកំណើនសេដ្ឋកិច្ចអាស៊ាន ៤,៤%។

ស្របពេលជាមួយគ្នានេះដែរសេដ្ឋកិច្ចកម្ពុជាបានថយចុះដោយសាររងផលប៉ះពាល់ពីការអូសបន្លាយនៃ សង្គ្រាមនៅរុស្ស៊ី-អ៊ុយក្រែន និងសង្គ្រាមអ៊ីស្រាអែល-ហាម៉ាស់ ការកើនឡើងនៃអតិផរណាថ្លៃទំនិញ និងការ រាំងស្ទះខ្សែច្រវាក់ផ្គត់ផ្គង់ជាដើម។ ឆ្លើយតបនឹងស្ថានភាពនេះ រាជរដ្ឋាភិបាលកម្ពុជាបានដាក់ចេញនូវយុទ្ធ សាស្ត្រ និងវិធានការជាច្រើន ដើម្បីកាត់បន្ថយកំណើនអតិផរណា និងរក្សាកំណើនសេដ្ឋកិច្ចក្នុងឆ្នាំ២០២២ និងឆ្នាំបន្តបន្ទាប់។ ជាងនេះទៅទៀត រាជរដ្ឋាភិបាលបានបញ្ចេញថវិកា ដើម្បីគាំទ្រ និងស្តារសកម្មភាពសេដ្ឋ កិច្ច និងអាជីវកម្មខ្នាតតូចបំផុត និងខ្នាតតូច ព្រមទាំងក្រុមគ្រួសារ ដែលក្រីក្រ និងងាយរងគ្រោះដោយសារ ជំងឺកូវីដ-១៩។ ជាលទ្ធផល យន្តការទាំងនេះរបស់រាជរដ្ឋាភិបាលបានជួយកាត់បន្ថយអតិផរណា និងជំរុញ កំណើនសេដ្ឋកិច្ចយ៉ាងមានប្រសិទ្ធភាព នៅក្នុងកំលុងឆ្នាំ២០២២នេះ។ ស្ថានភាពសេដ្ឋកិច្ចកម្ពុជាបានស្ទុះ ងើបឡើងវិញបន្តិចម្តងៗ ទៅរកភាពប្រក្រតីវិញ លឿនជាងការរំពឹងទុកក្នុងឆ្នាំ២០២១ ដោយសារការបើក សកម្មភាពសេដ្ឋកិច្ចឡើងវិញ និងការគាំទ្រដោយកំណើនសកម្មភាពពាណិជ្ជ។ ទោះជាយ៉ាងណាក៏ដោយ កំណើនសេដ្ឋកិច្ចកម្ពុជា ត្រូវបានប៉ាន់ស្មានក្នុងកម្រិត ៥,៥% នៅឆ្នាំ២០២៣ និងអាចកើនដល់ ៦,៤% នៅ ឆ្នាំ២០២៤។

គ្រឹះស្ថានមីក្រូហិរញ្ញវត្ថុ ឡេង ណាវាត្រា យែភីថល ម.ក ធ្វើប្រតិបត្តិការអាជីវកម្មរបស់ខ្លួនដោយការប្រុងប្រយ័ត្ន និងរក្សាបាននូវកំណើនផលប៉ុន្តែ ឥណទានប្រកបដោយគុណភាព និង ការគ្រប់គ្រងផ្ទៃក្នុងដ៏រឹងមាំ ។ ខណៈដែល ការងើបឡើងវិញក្រោយវិបត្តិកូវីដ១៩ និងសង្គ្រាមរុស្ស៊ី-អ៊ុយក្រែនសង្គ្រាមអ៊ីស្រាអែល-ហាម៉ាសពុំទាន់ត្រឡប់មករក ភាពប្រក្រតីឡើងវិញទាំងស្រុងនៅឡើយ។

ជាទីបញ្ចប់ គ្រឹះស្ថានមីក្រូហិរញ្ញវត្ថុ ឡេង ណាវាត្រា យែភីថល ម.ក សូមថ្លែងអំណរគុណយ៉ាងជ្រាលជ្រៅ ចំពោះរាជរដ្ឋាភិបាល រួមទាំងថ្នាក់ដឹកនាំ ធនាគារជាតិនៃកម្ពុជា និង ក្រសួង ស្ថាប័ន ដែលតែងតែជួយគាំទ្រ និង ផ្តល់អនុសាសន៍ល្អៗដល់គ្រឹះស្ថានរបស់យើងខ្ញុំ។

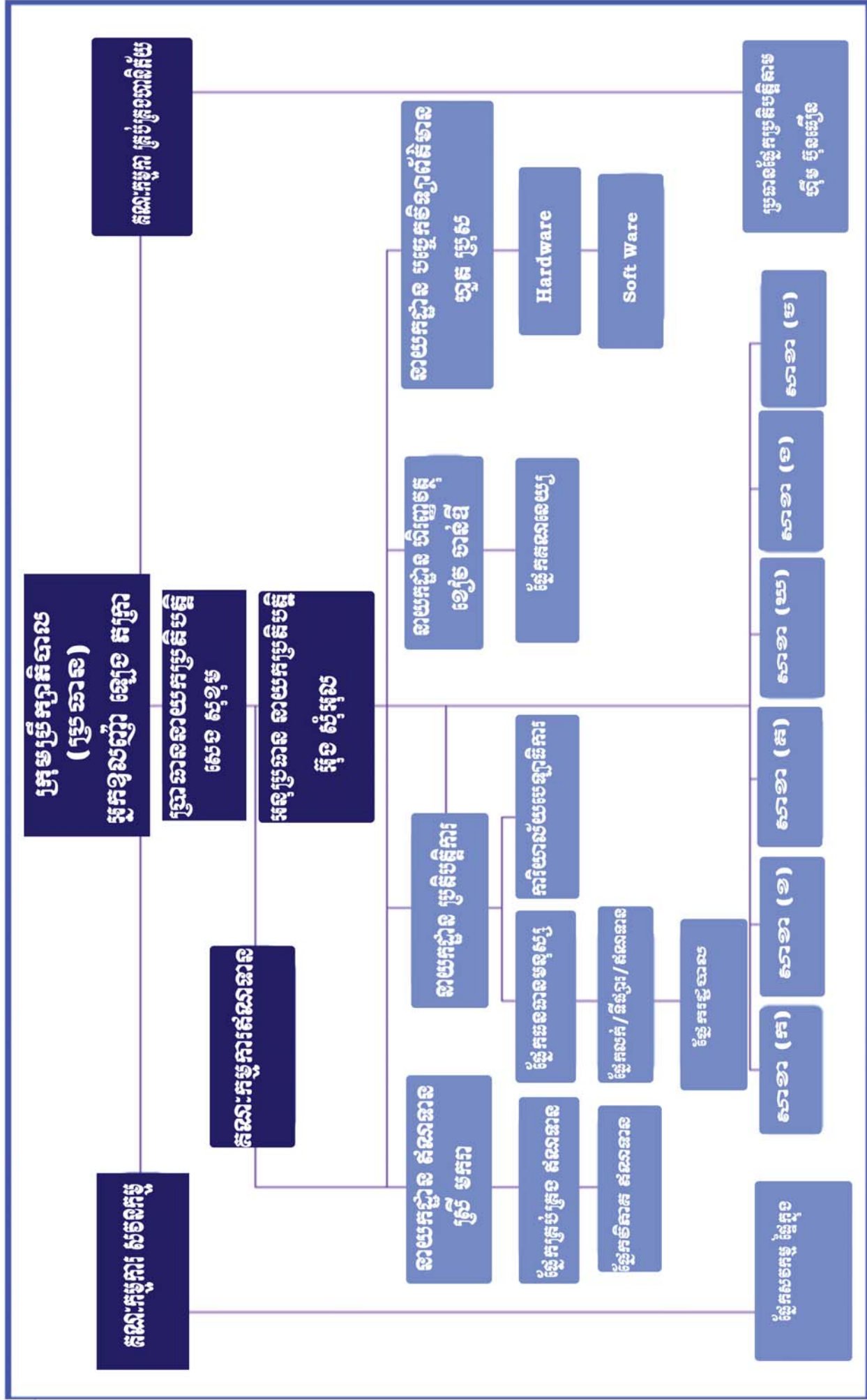
ខ្ញុំសូមថ្លែងអំណរគុណ និង កោតសរសើរផងដែរដល់បុគ្គលិកទាំងអស់ ក្នុងការខិតខំប្រឹងប្រែង និង ការប្តេជ្ញា ចិត្តក្នុងការបំពេញការងារកន្លងមក។

ខ្ញុំសូមថ្លែងអំណរគុណចំពោះ អតិថិជនដែលបានគាំទ្រ និង មានទំនុកចិត្តមកលើ គ្រឹះស្ថានខ្ញុំបាទទាំងពេល បច្ចុប្បន្ននឹងទៅអនាគត។

**នាយកប្រតិបត្តិ**  


**សេង សុខុម**

# VI - បេសាសង្គ័ន



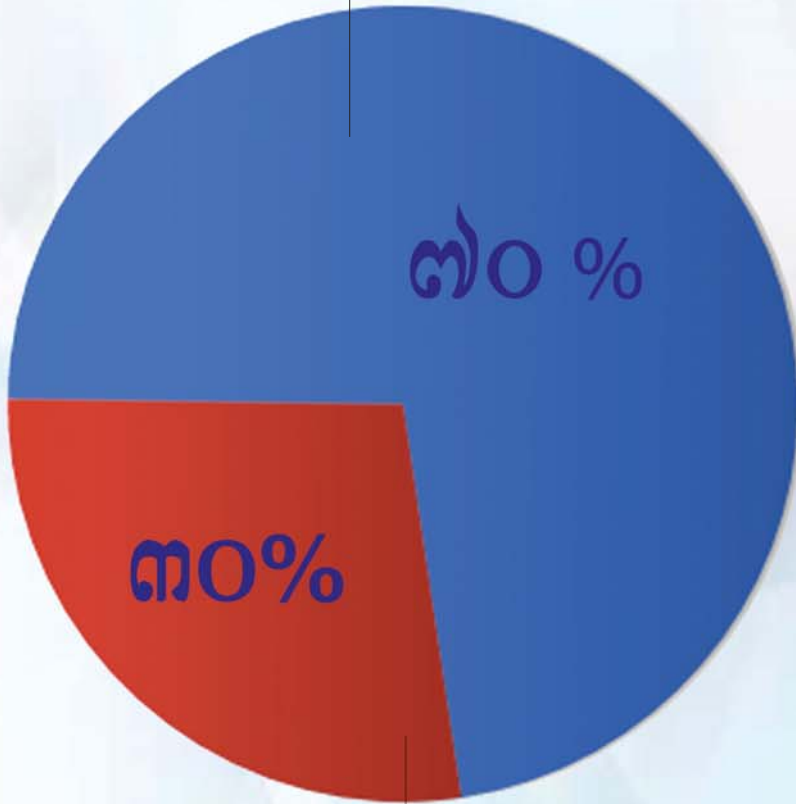
# VII - ភាគទុនិក

## សរុប :

- ចំនួនភាគហ៊ុន : ៩០,០០០ ហ៊ុន
- ចំនួនទឹកប្រាក់ : ៤,៥០០,០០០ ដុល្លារ
- ភាគរយ : ១០០ %

## ឧកញ៉ា ឡេង បញ្ចពណ៌

- ចំនួនភាគហ៊ុន : ៦៣,០០០ ហ៊ុន
- ចំនួនទឹកប្រាក់ : ៣,១៥០,០០០ ដុល្លារ
- ភាគរយ : ៧០ %



## លោក សេង សុខុម

- ចំនួនភាគហ៊ុន : ២៧,០០០ ហ៊ុន
- ចំនួនទឹកប្រាក់ : ១,៣៥០,០០០ ដុល្លារ
- ភាគរយ : ៣០ %

# VIII - ផលិតផល និងសេវាកម្ម

គ្រឹះស្ថានមីក្រូហិរញ្ញវត្ថុ ឡេង ណារ៉ាត្រា វែកីថល ម.ក នឹងផ្តល់ជូននូវផលិតផល និងសេវាកម្មឥណទាន ជាច្រើនប្រភេទ និងមានគោលដៅចម្បងសំដៅលើការផ្តល់ឥណទានលំនៅឋាននិងដីឡូតីដែលមានតម្លៃ សមរម្យនៅក្នុងប្រទេសកម្ពុជា។ គោលបំណងនៃការបើកគ្រឹះស្ថានមីក្រូហិរញ្ញវត្ថុផ្ទាល់ខ្លួន គឺដើម្បីពង្រីក វិស័យហិរញ្ញវត្ថុជួយគាំទ្រដល់តម្រូវការក្នុងសាងសង់លំនៅឋាននិងការទិញដីឡូតីដែលមានតម្លៃសមរម្យ។ យើងបានរៀបចំខ្លួនដើម្បីទទួលបានប្រាក់ចំណេញពីអាជីវកម្មហិរញ្ញវត្ថុមួយនេះហើយយើងប្តេជ្ញាអនុវត្តទៅ តាមច្បាប់បានអនុញ្ញាតដែលទាក់ទងនឹងស្ថាប័នមីក្រូហិរញ្ញវត្ថុនៅកម្ពុជា។ យើងសន្យា នឹងសម្រេចបាននូវ គោលដៅអាជីវកម្ម គោលបំណង បេសកកម្ម និងទស្សនៈវិស័យរបស់យើង។ គ្រឹះស្ថានមីក្រូហិរញ្ញវត្ថុ ឡេង ណារ៉ាត្រាវែកីថល ម.ក ផ្តល់ជូនផលិតផលនិងសេវាកម្មឥណទានដូចខាងក្រោម៖

- ផ្តល់ប្រាក់កម្ចីជូនអ្នកទិញលំនៅឋានដែលជាអតិថិជនចម្បងទៅតាមគម្រោងសាងសង់លំនៅឋានមាន តម្លៃសមរម្យនីមួយៗរបស់ក្រុមហ៊ុនបុត្រសម្ព័ន្ធ។
- ផ្តល់ផលិតផលនិងសេវាកម្មឥណទានសម្បូរបែប ដើម្បីបំពេញសេចក្តីត្រូវការ និងតម្រូវការក្នុងទីផ្សារ។
- ផ្តល់ជម្រើសតាមសេចក្តីត្រូវការជាមួយនឹងតម្លៃសមរម្យរួមជាមួយលក្ខខណ្ឌនៃការទូទាត់ដែលមានភាព បត់បែនដល់អតិថិជន។

**១) ឥណទានសម្រាប់ទិញលំនៅឋាន និង ទិញដីឡូតី:** ត្រូវបានផ្តល់ជូនអតិថិជន ជាប្រាក់រៀល និង / ឬប្រាក់ដុល្លារ ដែលមានទំហំឥណទានធំជាងឬស្មើ១៥,០០០ដុល្លារ ឬ ៦០លានរៀល ដល់ ១០០,០០០ដុល្លារឬ៤០០លានរៀលមានរយៈពេលដល់១២០ខែនិងអត្រាការប្រាក់ចាប់ពី១២%ឆ្នាំ ដល់១៨%ឆ្នាំ។



**ឥណទានលំនៅឋាន**  
អត្រាការប្រាក់១%ខែ យ៉ះពេល១២០ខែ



ផ្តល់ដល់១០០%

គម្រោងទុំ ឡេង ណារ៉ាត្រា

លក្ខខណ្ឌផ្សេងៗត្រូវបានពន្យល់

**២) ឥណទានអតិថិភាព:**

ត្រូវបានផ្តល់ជូនអតិថិជន ជាប្រាក់រៀលនិង/ឬប្រាក់ដុល្លារ ដែលមានទំហំឥណទានធំជាងឬស្មើ ៥,០០០ដុល្លារ ឬ ២០លានរៀល ដល់ ៥០,០០០ដុល្លារ ឬ ២០០លានរៀល មានរយៈពេល ដល់១២ខែនិងអត្រាការប្រាក់ចាប់ពី ១២% ឆ្នាំ ដល់ ១៨% ឆ្នាំ។



**៣) ឥណទានឯកត្តជន:**

ត្រូវបានផ្តល់ជូនអតិថិជន ជាប្រាក់រៀលនិង/ឬប្រាក់ដុល្លារ ដែលមានទំហំឥណទានធំជាងឬស្មើ ៥,០០០ដុល្លារ ឬ ២០លានរៀល ដល់ ៣០,០០០ដុល្លារ ឬ ១២០លានរៀល មានរយៈពេលដល់១២ខែ និងអត្រាការប្រាក់ចាប់ពី ១២% ឆ្នាំ ដល់ ១៨% ឆ្នាំ។

**ដៃគូសហការដើម្បីទូទាត់កម្ចី**

**ធនាគារវឌ្ឍនៈអាស៊ីចំកាត់**

**ធនាគារវីង**

**ធនាគារស្ថាបនា**

**ធនាគារអេស៊ីលីដា**

**ផែនការទំលាក់ទុនសម្រេចក្នុងឆ្នាំ២០២៤**

នៅក្នុងឆ្នាំ២០២៣ គ្រឹះស្ថានមីក្រូហិរញ្ញវត្ថុ ឡេង ណាវាត្រា យែភីថល ម.ក បានសម្រេចលទ្ធផល លើផលបត្រប្រាក់កម្ចីចំនួន ៧,៤៥០,០០០ ដុល្លារ និងចំនួនអតិថិជនសកម្ម ៧៣៦នាក់។



LENG NAVATRA CAPITAL PLC.



# តំណទានឯកត្តជន

ផ្តល់កម្ចីរហូតដល់ ៣០,០០០ ដុល្លារ  
រយៈពេលរហូតដល់ ១២០ ខែ

**ព័ត៌មានបន្ថែម  
០២៣ ៩៣ ៤៤៤៤**





LENG NAVATRA CAPITAL PLC.



# ឥណទានអាជីវកម្ម

ផ្តល់កម្ចីរហូតដល់ ៥០,០០០ ដុល្លារ  
រយៈពេលរហូតដល់ ១២០ ខែ

**ព័ត៌មានបន្ថែម  
០២៣ ៩៣ ៤៤៤៤**

# IX- ដំណើរការនៃការជ្រើសរើសធនធានមនុស្ស



# ១ - ការអភិវឌ្ឍនិងការគ្រប់គ្រងធនធានមនុស្ស

គ្រឹះស្ថានមីក្រូ ហិរញ្ញវត្ថុ ឡេង ណាវាត្រា ឃៃភីថល ម . ក ស្វាគមន៍រាល់បេក្ខជនដែលមានសមត្ថភាពសក្តានុពលនិងប្រកបដោយភាពជឿជាក់ខ្ពស់បន្តចូលរួមចំណែកក្នុងភាពជោគជ័យរបស់យើង ។ ដូចនេះការជ្រើសរើសបុគ្គលិកដែលមានសមត្ថភាព និង សក្តានុពលនៅតែជាយន្តការគន្លឹះក្នុងការគាំទ្រ ដល់ការរីកចម្រើនអាជីវកម្មរបស់យើងជាក់ស្តែងយើងបានបង្កើនចំនួនបុគ្គលិក រហូតដល់ ១៣% -១៦% បើប្រៀបធៀបទៅនឹងឆ្នាំមុន។ ជាងនេះទៅទៀតយើងក៏បានធ្វើកំណែទម្រង់ទាក់ទងទៅនឹងឯកសារចាំបាច់នានាក្នុងដំណើរការជ្រើសរើសដោយអនុវត្តតាមប្រព័ន្ធខ្ចីជីថលទាំងអស់រួមមានការដាក់សំណើការអនុម័តនិងដំណើរការនៃការចាប់ផ្តើមការងាររបស់បុគ្គលិកថ្មី។នៅគ្រឹះស្ថានមីក្រូហិរញ្ញវត្ថុ ឡេង ណាវាត្រា ឃៃភីថល ម . ក យើងតែងតែខិតខំរកនូវមធ្យោបាយថ្មីៗ ដើម្បីសម្រេចកិច្ចការផ្សេងៗ។

ធនធានមនុស្សគឺជាមនុស្សទាំងអស់ដែលនៅក្នុងសមត្ថភាពមួយឬមួយផ្សេងទៀតសម្រាប់ប្តូរចំណែកដល់គ្រឹះស្ថានមីក្រូហិរញ្ញវត្ថុ ឡេង ណាវាត្រា ឃៃភីថល ម . កមួយ។

មនុស្សទាំងនេះបង្កើតជាកម្លាំងពលកម្មដល់ក្រុមហ៊ុន។ជាពិសេសជាមួយនឹងការកើនឡើងនៃសេដ្ឋកិច្ចមនុស្សកាន់តែច្រើនកំពុងចាប់ផ្តើមធ្វើការឱ្យគ្រឹះស្ថានមីក្រូ ហិរញ្ញវត្ថុ ឡេង ណាវាត្រា ឃៃភីថល ម . ក ។ ដោយសារតែមនុស្សទាំងនេះសុទ្ធតែចូលរួមនៅក្នុងគ្រឹះស្ថានមីក្រូ ហិរញ្ញវត្ថុ ឡេង ណាវាត្រា ឃៃភីថល ម . ក ក្នុងកម្រិតខុសៗគ្នារបៀបដែលពួកគេគ្រប់គ្រង និងចូលរួមក្នុងគ្រឹះស្ថានមីក្រូ ហិរញ្ញវត្ថុ ឡេង ណាវាត្រា ឃៃភីថល ម . ក ក៏គួរតែខុសគ្នាដែរ។

នៅក្នុងស្ថានភាពដែលសេដ្ឋកិច្ចមានជួបការលំបាកស្ថានបនបានផ្តល់ឱ្យនូវឱកាសដើម្បីពង្រឹងនូវការទទួលបានការគាំទ្រនិងការសហការពីភាគីពាក់ព័ន្ធកាន់តែល្អប្រសើរនិងរកឃើញនូវវិធីថ្មីនៃការរៀនសូត្រដើម្បីជាការលើកកម្ពស់ការអភិវឌ្ឍសមត្ថភាពបុគ្គលិកគ្រឹះស្ថានមីក្រូ ហិរញ្ញវត្ថុ ឡេង ណាវាត្រា ឃៃភីថល ម . ក ។

## ២ - ការធ្វើផែនការបន្ត

ការធ្វើផែនការជោគជ័យគឺជាដំណើរការនៃការធ្វើផែនការពេលវេលាក្នុងករណីបុគ្គលិកសំខាន់ៗចាកចេញពី គ្រីស្ថានមីក្រូហិរញ្ញវត្ថុ ឡេង ណាវាត្រា យែភីថល ម.ក ។

ការធ្វើផែនការជោគជ័យជារឿយៗផ្អែកលើការវាយតម្លៃការអនុវត្ត និងការខិតខំប្រឹងប្រែង ដែលយើងហៅ កាត់ថា L&D ( learning and development ) ។ នេះជាលទ្ធផលក្នុងការបង្កើតបំពង់បង្ហូរទេពកោសល្យ។ នេះគឺជាបណ្តុំនៃបេក្ខជនដែលមានលក្ខណៈសម្បត្តិគ្រប់គ្រាន់និងត្រៀមខ្លួនដើម្បីបំពេញមុខតំណែង(ជាន់ខ្ពស់) ក្នុងករណីមាននរណាម្នាក់ចាកចេញ។



### ៣ - ការបណ្តុះបណ្តាលពង្រឹងសមត្ថភាពបុគ្គលិក

ប្រសិទ្ធភាពនៃការបម្រើសេវាកម្ម ជូនអតិថិជនគឺជាគុណសម្បត្តិគន្លឹះ ដែលស្ថាប័ននីមួយៗអាចទាក់ទាញអតិថិជនសក្តានុពលគាំទ្រអាជីវកម្មរបស់ខ្លួនកាន់តែច្រើនឡើងៗ។ ទន្ទឹមគ្នានេះដែរ សមត្ថភាពជំនាញ និងឥរិយាបថល្អរបស់ បុគ្គលិកដើរតួរស្នូលក្នុងការនាំយកផលិតផលទៅដល់អតិថិជន និងបង្កើនប្រៀបធៀបនៃការប្រកួតប្រជែងក្នុងទីផ្សារ។

យ៉ាងណាមិញក្នុងឆ្នាំ២០២៣នេះ ថ្នាក់ដឹកនាំរបស់គ្រឹះស្ថាន មីក្រូហិរញ្ញវត្ថុ ឡេង ណាវ៉ាត្រា យែភីថល ម.ក បានរួមគ្នា រៀបចំវគ្គបណ្តុះបណ្តាលជាច្រើនជូនបុគ្គលិក ដោយបានធ្វើការហ្វឹកហ្វឺនដល់បុគ្គលិកចូលថ្មីៗយ៉ាងទៀងទាត់និងបុគ្គលិកកំពុងបម្រើការងារតាមផ្នែកជំនាញនីមួយៗផងដែរ ដើម្បីធានាថាបុគ្គលិកនីមួយៗមានសមត្ថភាព បំពេញភារកិច្ចបានល្អ ឆ្លើយតបតាមតម្រូវការទីផ្សារជាក់ស្តែង ប្រកបដោយភាព ច្បាស់លាស់ គ្រប់គ្រង ទាន់ពេល។





LENG NAVATRA CAPITAL

# គ្រឹះស្ថានមីក្រូហិរញ្ញវត្ថុ ឡេង ណាវាត្រា យេនីថល ម.ក

របាយការណ៍ហិរញ្ញវត្ថុ និង របាយការណ៍របស់សវនករឯករាជ្យ

សម្រាប់ការបរិច្ឆេទចប់ថ្ងៃទី ៣១ ខែ ធ្នូ ឆ្នាំ ២០២៣

**គ្រឹះស្ថានមីក្រូហិរញ្ញវត្ថុ ឡេង ណាចាត្រា យេនីថល ម.ក**

**របាយការណ៍ហិរញ្ញវត្ថុ  
និងរបាយការណ៍របស់សវនករឯករាជ្យ**

**ក្នុងការិយបរិច្ឆេទចប់ថ្ងៃទី 31 ខែ ធ្នូ ឆ្នាំ 2023**

**គ្រឹះស្ថានមីក្រូហិរញ្ញវត្ថុ ឡេង ណាវាត្រា យែភីថល ម.ក**

**របាយការណ៍ហិរញ្ញវត្ថុនិងរបាយការណ៍របស់សវនករឯករាជ្យ  
ក្នុងការិយបរិច្ឆេទចប់ថ្ងៃទី 31 ខែ ធ្នូ ឆ្នាំ 2023**

**ព័ត៌មានរបស់ក្រុមហ៊ុន**

ក្រុមហ៊ុន	គ្រឹះស្ថានមីក្រូហិរញ្ញវត្ថុ ឡេង ណាវាត្រា យែភីថល ម.ក	
ចុះបញ្ជីពាណិជ្ជកម្មលេខ	00027916	
ទីស្នាក់ការចុះបញ្ជី	ផ្លូវលេខ អូស៊ីអាយស៊ី ភូមិ តៀនឃ្លាំង សង្កាត់ជ្រោយចង្វារ ខណ្ឌជ្រោយចង្វារ រាជធានីភ្នំពេញ ព្រះរាជាណាចក្រកម្ពុជា	
ភាគទុនិក	ឧកញ៉ា ឡេង បញ្ចពណ៍ លោក សេង សុខុម	
ក្រុមប្រឹក្សាភិបាល	អ្នកឧកញ៉ា ឡេង ភត្រា ឧកញ៉ា ឡេង បញ្ចពណ៍ លោក សេង សុខុម អ្នកស្រី ម៉េង ស៊ីជេន	ប្រធានក្រុមប្រឹក្សាភិបាល អភិបាល អភិបាល អភិបាល
ធនាគារិកចម្បងៗ	ធនាគារ ស្ថាបនា ភីអិលស៊ី ធនាគារ វឌ្ឍនៈអាស៊ី ចំកាត់ ធនាគារ អេស៊ីលីដា ភីអិលស៊ី ធនាគារ អ អេច ប៊ី (ខេមបូឌា) ម.ក ធនាគារ វីង (ខេមបូឌា) ម.ក ធនាគារ ហុង លីអុង (ខេមបូឌា) ភីអិលស៊ី	
សវនករ	ម៉ូរីសុនកាក់ អិមខេអេ	



**គ្រឹះស្ថានមីក្រូហិរញ្ញវត្ថុ ខ្សែច ណាវាត្រា យ៉ែភីថល ម.ក**

**របាយការណ៍ហិរញ្ញវត្ថុនិងរបាយការណ៍របស់សវនករឯករាជ្យ  
ក្នុងការិយបរិច្ឆេទចប់ថ្ងៃទី 31 ខែ ធ្នូ ឆ្នាំ 2023**

<b>មាតិកា</b>	<b>ទំព័រ</b>
<b>របាយការណ៍របស់ក្រុមប្រឹក្សាភិបាល</b>	18 - 22
<b>របាយការណ៍របស់សវនករឯករាជ្យ</b>	23 - 25
<b>របាយការណ៍ហិរញ្ញវត្ថុ</b>	
របាយការណ៍ស្ថានភាពហិរញ្ញវត្ថុ	26 - 27
របាយការណ៍លទ្ធផលលម្អិត	28
របាយការណ៍បម្រែបម្រួលមូលធន	29
របាយការណ៍លំហូរសាច់ប្រាក់	30 - 31
កំណត់សំគាល់លើរបាយការណ៍ហិរញ្ញវត្ថុ	32 - 55

**របាយការណ៍របស់ក្រុមប្រឹក្សាភិបាល**

ក្រុមប្រឹក្សាភិបាលមានកិត្តិយសដាក់ជូនពិនិត្យនូវរបាយការណ៍ប្រចាំឆ្នាំ និង របាយការណ៍ហិរញ្ញវត្ថុបន្ទាប់ពី បានធ្វើសវនកម្មរបស់ក្រុមហ៊ុន **គ្រឹះស្ថានមីក្រូហិរញ្ញវត្ថុ ឡេង ណាវាត្រា ខ្សែតិចល ម.ក** (លំដាប់ នេះតទៅហៅកាត់ថា “ក្រុមហ៊ុន”) ក្នុងការិយបរិច្ឆេទចប់ថ្ងៃទី 31 ខែ ធ្នូ ឆ្នាំ 2023។

**សកម្មភាពចំបង**

សកម្មភាពចំបងរបស់ក្រុមហ៊ុនគឺផ្តល់សេវាឥណទាន និងសេវាហិរញ្ញវត្ថុផ្សេងៗជូនអតិថិជនក្នុងស្រុក តាមរយៈ ទីស្នាក់ការកណ្តាលរបស់ខ្លួននៅរាជធានីភ្នំពេញ និងសាខាតាមបណ្តាខេត្តនៅក្នុងព្រះរាជាណាចក្រកម្ពុជា។ ក្នុង ឆ្នាំនេះក្រុមហ៊ុនមិនមានការផ្លាស់ប្តូរលក្ខណៈនៃសកម្មភាពចំបងទេ។

**លទ្ធផលហិរញ្ញវត្ថុ និង លាភការ**

លទ្ធផលហិរញ្ញវត្ថុក្នុងការិយបរិច្ឆេទចប់ថ្ងៃទី 31 ខែ ធ្នូ ឆ្នាំ 2023 ត្រូវបានបង្ហាញក្នុងរបាយការណ៍លទ្ធផលលម្អិត នៅទំព័រទី11។

ក្រុមប្រឹក្សាភិបាលមិនបានសំរេចប្រកាស ឬបែងចែកភាគលាភក្នុងការិយបរិច្ឆេទនេះទេ។

**ដើមទុនលក្ខន្តិកៈ**

ដើមទុនភាគហ៊ុនរបស់ក្រុមហ៊ុនមានចំនួន 4,500,000 ដុល្លារអាមេរិក តំណាងដោយភាគហ៊ុនធម្មតាចំនួន 90,000 ដែលភាគហ៊ុននីមួយៗមានតម្លៃស្មើ 50 ដុល្លារ។ ភាគហ៊ុនទាំងអស់ត្រូវបានបង់រួចរាល់។

ក្រុមហ៊ុនមិនបានប្រកាស និងបង់ភាគលាភក្នុងអំឡុងឆ្នាំនេះទេ។

**ទុនបម្រុងនិងសំវិធានធន**

ពុំមានការប្រែប្រួលជាសារវន្តនៃទុនបម្រុង និងសំវិធានធននៅក្នុងការិយបរិច្ឆេទនេះទេ ក្រៅពីការបង្ហាញនៅក្នុង របាយការណ៍ហិរញ្ញវត្ថុនេះ។

**ឥណទានជាប់សង្ស័យនិងពិបាកទារ**

នៅមុនពេលដែលរបាយការណ៍ហិរញ្ញវត្ថុរបស់ក្រុមហ៊ុនត្រូវបានរៀបចំឡើង ក្រុមប្រឹក្សាភិបាលបានចាត់វិធានការ ដែលមានមូលដ្ឋានសមរម្យទាក់ទងទៅនឹងការលុបចោលឥណទានមិនល្អ ឬការធ្វើសំវិធានធនចំពោះឥណទាន ដែលជាប់សង្ស័យ និងមានការជឿជាក់ថា ឥណទានអាចត្រូវបានគេលុបចោលនិងសំវិធានធនគ្រប់គ្រាន់ត្រូវ បានកំណត់ឡើងនៅក្នុងរបាយការណ៍ហិរញ្ញវត្ថុ។

មកដល់ថ្ងៃចេញរបាយការណ៍នេះ ក្រុមប្រឹក្សាភិបាលពុំបានដឹងពីហេតុការណ៍ណា មួយដែលនឹងបណ្តាលអោយ ចំនួននៃឥណទានមិនល្អដែលលុបចោល ឬសំវិធានធនចំពោះបំណុលជាប់សង្ស័យនៅក្នុងរបាយការណ៍ហិរញ្ញវត្ថុ របស់ក្រុមហ៊ុនមានភាពមិនគ្រប់គ្រាន់រហូតដល់កំរិតទឹកប្រាក់ជាសារវន្តណាមួយនោះទេ។

**ទ្រព្យសកម្ម**

នៅមុនពេលដែលរបាយការណ៍ហិរញ្ញវត្ថុរបស់ក្រុមហ៊ុនត្រូវបានរៀបចំឡើង ក្រុមប្រឹក្សាភិបាលបានចាត់វិធានការដែលមានមូលដ្ឋានសមរម្យដើម្បីធានាថា បណ្តាទ្រព្យសកម្ម ក្រៅពីឥណទាន ដែលទំនងជាមិនអាចលក់បាននៅក្នុងប្រតិបត្តិការអាជីវកម្មធម្មតាអោយបានស្មើនឹងតម្លៃកត់ត្រានៅក្នុងបញ្ជីគណនេយ្យរបស់ក្រុមហ៊ុន ត្រូវបានកាត់បន្ថយអោយនៅស្មើនឹងតម្លៃដែលគិតថានឹងអាចលក់បានលើទីផ្សារ។

មកដល់ថ្ងៃចេញរបាយការណ៍នេះ ក្រុមប្រឹក្សាភិបាលពុំបានដឹងពីហេតុការណ៍ណាមួយដែលនឹងធ្វើអោយប៉ះពាល់ដល់ការកំណត់តម្លៃទ្រព្យសកម្មនៅក្នុងរបាយការណ៍ហិរញ្ញវត្ថុរបស់ក្រុមហ៊ុនមានភាពមិនត្រឹមត្រូវជាសារវ័ន្តណាមួយនោះឡើយ។

**ផែនទ្រព្យអកម្ម និងទ្រព្យអកម្មផ្សេងៗទៀត**

មកដល់ថ្ងៃចេញរបាយការណ៍នេះគឺពុំមាន ៖

- (ក) ការដាក់បញ្ចាំទ្រព្យសកម្មណាមួយរបស់ក្រុមហ៊ុនដែលកើតមានឡើងនៅដំណាច់ការិយបរិច្ឆេទសំរាប់ធានាចំពោះបំណុលរបស់បុគ្គលណាមួយ ឬ
- (ខ) ផែនទ្រព្យអកម្មណាមួយកើតមានឡើងចំពោះក្រុមហ៊ុនចាប់តាំងពីដំណាច់ការិយបរិច្ឆេទក្រៅពីប្រតិបត្តិការអាជីវកម្មធម្មតារបស់ក្រុមហ៊ុន និងដូចដែលបានបង្ហាញក្នុងរបាយការណ៍ហិរញ្ញវត្ថុ។

តាមយោបល់របស់ក្រុមប្រឹក្សាភិបាល គឺពុំមានផែនទ្រព្យអកម្មថាភាព ឬទ្រព្យអកម្មផ្សេងៗទៀតរបស់ក្រុមហ៊ុនត្រូវបានទាមទារអោយសង ឬអាចនឹងត្រូវទាមទារអោយសងក្នុងរយៈពេល 12 ខែបន្ទាប់ពីថ្ងៃបញ្ចប់បញ្ជីនៃការិយបរិច្ឆេទដែលនឹងមានការប៉ះពាល់ ឬអាចនឹងមានការប៉ះពាល់ធំដុំដល់លទ្ធភាពរបស់ក្រុមហ៊ុនក្នុងការបំពេញកាតព្វកិច្ចរបស់ខ្លួននៅថ្ងៃដល់កំណត់។

**ការផ្លាស់ប្តូរនៃហេតុការណ៍**

មកដល់ថ្ងៃចេញរបាយការណ៍នេះ ក្រុមប្រឹក្សាភិបាលពុំបានដឹងពីហេតុការណ៍ណាមួយដែលមិនបានវែកញែកនៅក្នុងរបាយការណ៍នេះ ឬក្នុងរបាយការណ៍ហិរញ្ញវត្ថុរបស់ក្រុមហ៊ុន ដែលនឹងបណ្តាលអោយមានតួលេខណាមួយដែលបានបង្ហាញនៅក្នុងរបាយការណ៍ហិរញ្ញវត្ថុ មានចំនួនមិនត្រឹមត្រូវជាសារវ័ន្តណាមួយនោះឡើយ។

**ប្រការមិនធម្មតា**

តាមយោបល់របស់ក្រុមប្រឹក្សាភិបាល លទ្ធផលហិរញ្ញវត្ថុរបស់ក្រុមហ៊ុនក្នុងការិយបរិច្ឆេទ ពុំមានការប៉ះពាល់ធំដុំដោយប្រការ ឬកិច្ចការជំនួញ ឬព្រឹត្តិការណ៍ណាមួយដែលមានលក្ខណៈជាសារវ័ន្ត និងមិនធម្មតានោះទេ។ ក្រុមប្រឹក្សាភិបាលមានមតិថា ពុំមានប្រការ កិច្ចការជំនួញ ឬព្រឹត្តិការណ៍ណាមួយ ដែលមានលក្ខណៈជាសារវ័ន្ត និងមិនធម្មតាបានកើតមានឡើងនៅក្នុងចន្លោះពេលរវាងថ្ងៃបិទបញ្ជីនៃការិយបរិច្ឆេទ និងថ្ងៃចេញរបាយការណ៍ដែលអាចនាំអោយប៉ះពាល់ជាសារវ័ន្តដល់លទ្ធផលនៃប្រតិបត្តិការរបស់ក្រុមហ៊ុនក្នុងឆ្នាំដែលបានរាយការណ៍ នេះ។

**សមាជិកក្រុមប្រឹក្សាភិបាល**

ក្រុមប្រឹក្សាភិបាលដែលបានបំរើការក្នុងការិយបរិច្ឆេទ និងនាថ្ងៃចេញរបាយការណ៍នេះរួមមាន ៖

អ្នកឧកញ៉ា ឡេង ភត្រា	ប្រធានក្រុមប្រឹក្សាភិបាល
ឧកញ៉ា ឡេង បញ្ចពណ៍	អភិបាល
លោក សេង សុខុម	អភិបាល
អ្នកស្រី ម៉េង ស៊ីដេន	អភិបាល

**ភាគហ៊ុនកាន់កាប់ដោយអភិបាល**

គិតត្រឹមថ្ងៃទី 31 ខែធ្នូ ឆ្នាំ 2023 នាយកដែលកាន់ការិយាល័យនៅដំណាច់ឆ្នាំហិរញ្ញវត្ថុ និងអ្នកដែលមានដើមទុនរបស់ក្រុមហ៊ុនមានដូចខាងក្រោម៖

	ចំនួនភាគហ៊ុន	ដុល្លារអាមេរិក	%
ឧកញ៉ា ឡេង បញ្ចពណ៍	63,000	3,150,000	70
លោក សេង សុខុម	27,000	1,350,000	30

**អត្ថប្រយោជន៍របស់ក្រុមប្រឹក្សាភិបាល**

នៅក្នុងនិងរហូតដល់ចុងការិយបរិច្ឆេទនេះ ពុំមានការព្រមព្រៀងណាមួយដែលមានក្រុមហ៊ុនចូលរួមជាគូភាគីក្នុងគោលបំណងជួយដល់ក្រុមប្រឹក្សាភិបាលរបស់ក្រុមហ៊ុន ដើម្បីទទួលបាននូវអត្ថប្រយោជន៍ដោយការទិញយកភាគហ៊ុន ឬ លិខិតបំណុលពីក្រុមហ៊ុន ឬពីក្រុមហ៊ុនដទៃទៀតទេ។

ចាប់តាំងពីការិយបរិច្ឆេទហិរញ្ញវត្ថុឆ្នាំមុន ពុំមានសមាជិកក្រុមប្រឹក្សាភិបាលណាម្នាក់របស់ក្រុមហ៊ុនបានទទួល ឬមានសិទ្ធិនឹងទទួលបាននូវអត្ថប្រយោជន៍ណាមួយ តាមរយៈការចុះកិច្ចសន្យាដែលបានធ្វើឡើងរវាងក្រុមហ៊ុន និងក្រុមប្រឹក្សាភិបាល ឬរវាងក្រុមហ៊ុន និងក្រុមហ៊ុនដែលក្រុមប្រឹក្សាភិបាលនោះជាសមាជិក, ឬក៏ជាមួយក្រុមហ៊ុនដែលក្រុមប្រឹក្សាភិបាលនោះមានផលប្រយោជន៍ផ្នែកហិរញ្ញវត្ថុធំជាមួយ, ដោយឡែកតែប្រតិបត្តិការដូចមានបង្ហាញក្នុងរបាយការណ៍ហិរញ្ញវត្ថុ។

**ការទទួលខុសត្រូវរបស់ក្រុមប្រឹក្សាភិបាលក្នុងការរៀបចំរបាយការណ៍ហិរញ្ញវត្ថុ**

ក្រុមប្រឹក្សាភិបាលមានភារៈកិច្ចធ្វើការបញ្ជាក់ថា របាយការណ៍ហិរញ្ញវត្ថុ ត្រូវបានរៀបចំឡើងយ៉ាងត្រឹមត្រូវដើម្បីចង្អុលបង្ហាញនូវទិដ្ឋភាពពិតប្រាកដនៃស្ថានភាពហិរញ្ញវត្ថុរបស់ក្រុមហ៊ុនក្នុងការិយបរិច្ឆេទចប់ថ្ងៃទី 31 ខែ ធ្នូ ឆ្នាំ 2023 និងលទ្ធផលហិរញ្ញវត្ថុ និងលំហូរសាច់ប្រាក់ក្នុងការិយបរិច្ឆេទដែលបានចុះបញ្ជី។ ការរៀបចំរបាយការណ៍ហិរញ្ញវត្ថុនេះតម្រូវអោយក្រុមប្រឹក្សាភិបាល ៖

**ការទទួលខុសត្រូវរបស់ក្រុមប្រឹក្សាភិបាលក្នុងការរៀបចំរបាយការណ៍ហិរញ្ញវត្ថុ (ត)**

- ក) អនុវត្តនូវគោលការណ៍គណនេយ្យសមស្របដែលផ្អែកលើការវិនិច្ឆ័យ និងការប៉ាន់ប្រមាណយ៉ាងសមហេតុផល និងប្រកបដោយការប្រុងប្រយ័ត្ន ហើយបន្ទាប់នោះធ្វើការអនុវត្តគោលការណ៍ទាំងនេះជានិច្ចកាល,
- ខ) គោរពតាមគោលការណ៍គណនេយ្យ និងតាមស្តង់ដាររបាយការណ៍ទាក់ទងនឹងហិរញ្ញវត្ថុអន្តរជាតិនៃ កម្ពុជា សម្រាប់សហគ្រាសធុនតូច និងមធ្យម (“CIFRS for SMEs) ហើយប្រសិនបើការស្វែងរកទិដ្ឋភាពពិតប្រាកដតម្រូវអោយប្រើវិធានដទៃទៀតដែលខុសពីវិធានមុនៗ វិធានថ្មីនេះត្រូវបានបង្ហាញនិងពន្យល់អោយបានច្បាស់លាស់ និងកំណត់បរិមាណ នៃការប្រែប្រួលនៅក្នុងរបាយការណ៍ហិរញ្ញវត្ថុ,
- គ) ត្រួតពិនិត្យប្រព័ន្ធដំណើរការនៃរបាយការណ៍ហិរញ្ញវត្ថុរបស់ក្រុមហ៊ុន និងរក្សាទុកនូវបញ្ជីគណនេយ្យអោយបានត្រឹមត្រូវ និងប្រព័ន្ធគ្រប់គ្រងផ្ទៃក្នុងអោយមានប្រសិទ្ធភាព,
- ឃ) វាយតម្លៃនូវលទ្ធភាពរបស់ក្រុមហ៊ុន ក្នុងការបន្តនិរន្តរភាពអាជីវកម្ម និងរៀបចំរបាយការណ៍ហិរញ្ញវត្ថុដោយផ្អែកលើមូលដ្ឋាននិរន្តរភាពនៃដំណើរការអាជីវកម្ម លើកលែងតែក្នុងករណីមិនសមរម្យក្នុងការសន្មតថាក្រុមហ៊ុននឹងបន្តធ្វើប្រតិបត្តិការអាជីវកម្មរបស់ខ្លួននាពេលអនាគត, និង
- ង) ត្រួតពិនិត្យ និងដឹកនាំក្រុមហ៊ុនអោយមានប្រសិទ្ធភាពលើរាល់ការសំរេចចិត្តនិងចាត់វិធានការដែលមានសារៈសំខាន់ដែលប៉ះពាល់ដល់ប្រតិបត្តិការនិងដំណើរការក្រុមហ៊ុន ហើយត្រូវប្រាកដថាវិធានការនេះត្រូវបានបង្ហាញនៅក្នុងរបាយការណ៍ហិរញ្ញវត្ថុ។

ក្រុមប្រឹក្សាភិបាលធានាអះអាងក្នុងការរៀបចំរបាយការណ៍ហិរញ្ញវត្ថុថា ក្រុមហ៊ុនបានអនុវត្តនូវរាល់តម្រូវការដូចមានចែងខាងលើ។

**សេចក្តីប្រកាសរបស់ក្រុមប្រឹក្សាភិបាល**

យើងខ្ញុំជាសមាជិកនៃក្រុមប្រឹក្សាភិបាល គ្រឹះស្ថានមីក្រូហិរញ្ញវត្ថុ ឡេង ណាវាត្រា យែភីចល ម.ក សូមប្រកាសថា តាមយោបល់របស់យើងខ្ញុំ ៖

- 1) លទ្ធផលហិរញ្ញវត្ថុរបស់ក្រុមហ៊ុន ក្នុងការិយបរិច្ឆេទចប់ថ្ងៃទី 31 ខែ ធ្នូ ឆ្នាំ 2023 មិនមានការប៉ះពាល់ជាសារវន្តដោយប្រការ ឬកិច្ចការជំនួញ ឬនិងព្រឹត្តិការណ៍ណាមួយ ដែលមានលក្ខណៈជាសារវន្ត និងមិនធម្មតា ហើយប្រការឬកិច្ចការជំនួញ ឬនិងព្រឹត្តិការណ៍ណាមួយនោះ ក៏ពុំបានកើតមានឡើងនៅក្នុងចន្លោះពេលចាប់ពីថ្ងៃបិទការិយបរិច្ឆេទមកទល់នឹងថ្ងៃចេញរបាយការណ៍នេះទេ ក្រៅពីអ្វីដែលបានបង្ហាញក្នុងរបាយការណ៍ហិរញ្ញវត្ថុ, និង

**សេចក្តីប្រកាសរបស់ក្រុមប្រឹក្សាភិបាល (ត)**

- 2) របាយការណ៍ហិរញ្ញវត្ថុរបស់ក្រុមហ៊ុនដែលមានភ្ជាប់ ត្រូវបានរៀបចំឡើងដើម្បីបង្ហាញនូវទិដ្ឋភាពពិតប្រាកដនៃស្ថានភាពហិរញ្ញវត្ថុនាថ្ងៃទី 31 ខែ ធ្នូ ឆ្នាំ 2023 និងលទ្ធផលហិរញ្ញវត្ថុ និងស្ថានភាពលំហូរសាច់ប្រាក់ក្នុងការិយបរិច្ឆេទដែលបានបញ្ចប់នាថ្ងៃខាងលើ ដោយអនុលោមទៅតាមស្តង់ដាររបាយការណ៍ទាក់ទងនឹងហិរញ្ញវត្ថុអន្តរជាតិនៃកម្ពុជា សម្រាប់សហគ្រាសធុនតូច និងមធ្យម (“CIFRS for SMEs”)។

ចុះហត្ថលេខាក្នុងនាមក្រុមប្រឹក្សាភិបាលដោយ ៖



លោក សេង សុខុម  
ក្រុមប្រឹក្សាភិបាល  
ថ្ងៃទី 31 ខែ ឧសភា ឆ្នាំ 2024

**របាយការណ៍របស់សវនករឯករាជ្យ**

**ជូនចំពោះភាគទុនិក និងក្រុមប្រឹក្សានិបាលរបស់ក្រុមហ៊ុន គ្រឹះស្ថានមីក្រូហិរញ្ញវត្ថុ ឡេង ណាវាត្រា ប្រតិបត្តិ ម.ក**

**មតិបដិសេធនាំ១ស្រុង**

យើងខ្ញុំបានធ្វើសវនកម្មរបាយការណ៍ហិរញ្ញវត្ថុរបស់ក្រុមហ៊ុន គ្រឹះស្ថានមីក្រូហិរញ្ញវត្ថុ ឡេង ណាវាត្រា ប្រតិបត្តិ ម.ក (លំដាប់នេះតទៅហៅកាត់ថា "ក្រុមហ៊ុន") ដែលរួមមាន របាយការណ៍ស្ថានភាពហិរញ្ញវត្ថុនា ការិយបរិច្ឆេទចប់ថ្ងៃទី 31 ខែ ធ្នូ ឆ្នាំ 2023 ព្រមទាំងរបាយការណ៍លទ្ធផលលម្អិត, របាយការណ៍បម្រែបម្រួល មូលធន, របាយការណ៍លំហូលសាច់ប្រាក់នៃការិយបរិច្ឆេទខាងលើ និងកំណត់សំគាល់លើរបាយការណ៍ហិរញ្ញ វត្ថុដោយរួមមានគោលការណ៍គណនេយ្យសង្ខេបសំខាន់ៗ។

យើងខ្ញុំគ្មានសមត្ថភាពបញ្ចេញមតិទៅលើរបាយការណ៍ហិរញ្ញវត្ថុ ដែលមានភ្ជាប់របស់ក្រុមហ៊ុន ដោយសារតែ សារៈសំខាន់នៃបញ្ហាដែលបានពណ៌នានៅក្នុង "មូលដ្ឋាននៃមតិបដិសេធនាំ១ស្រុង" ក្នុងរបាយការណ៍របស់ យើងខ្ញុំ, យើងខ្ញុំពុំបានទទួលភស្តុតាងសវនកម្មដែលមានភាពគ្រប់គ្រាន់ និងសមហេតុផល ដើម្បីជាមូលដ្ឋាន ក្នុងការបញ្ចេញមតិរបស់យើងខ្ញុំលើរបាយការណ៍ហិរញ្ញវត្ថុទាំងនេះទេ។

**មូលដ្ឋាននៃមតិបដិសេធនាំ១ស្រុង**

- ក) ដូចដែលបានបញ្ជាក់នៅក្នុងរបាយការណ៍ស្ថានភាពហិរញ្ញវត្ថុ សាច់ប្រាក់នៅក្នុងដែររបស់ក្រុមហ៊ុន បើយោង តាមកំណត់ត្រាគណនេយ្យមានចំនួន 100,135 ដុល្លារអាមេរិក គិតត្រឹមថ្ងៃទី 31 ខែធ្នូ ឆ្នាំ 2023។ ប៉ុន្តែ យោងទៅតាមអ្នកគ្រប់គ្រង សមតុល្យសាច់ប្រាក់ជាក់ស្តែងគឺសូន្យនៅចុងការិយបរិច្ឆេទ។ ដោយសារកង្វះ ការគ្រប់គ្រងផ្ទៃក្នុង រួមទាំងអវត្តមាននៃការផ្ទៀងផ្ទាត់សាច់ប្រាក់ និងសៀវភៅសាច់ប្រាក់ ធ្វើអោយសម តុល្យសាច់ប្រាក់មិនអាចផ្ទៀងផ្ទាត់បានទេ។ ជាលទ្ធផល យើងខ្ញុំមិនមានទំនុកចិត្តចំពោះភាពត្រឹមត្រូវ និង ពេញលេញនៃសមតុល្យសាច់ប្រាក់នៅលើដៃបានទេ។ ភាពខុសគ្នានេះអាចជះឥទ្ធិពលដល់ធាតុរបាយ ការណ៍ហិរញ្ញវត្ថុផ្សេងទៀត ដូចជាការចំណាយដែលមិនបានកត់ត្រា ឬបំណុលដែលមិនបានទូទាត់។ ហេតុ ដូច្នេះហើយ យើងខ្ញុំមិនអាចកំណត់ថាតើការកែតម្រូវណាមួយអាចជាការចាំបាច់ទាក់ទងនឹងសមតុល្យ សាច់ប្រាក់ក្នុងដៃ ការចំណាយពាក់ព័ន្ធ បំណុល និងធាតុពាក់ព័ន្ធផ្សេងទៀតដែលបង្កើតជាបាយការណ៍ ស្ថានភាពហិរញ្ញវត្ថុ និងរបាយការណ៍លទ្ធផលលម្អិតគិតត្រឹម និងសម្រាប់ចុងការិយបរិច្ឆេទនៅថ្ងៃទី 31 ខែ ធ្នូ ឆ្នាំ2023 តាមនីតិវិធីសវនកម្មផ្សេងទៀត។
- ខ) ដូចដែលបានបញ្ជាក់នៅក្នុងកំណត់សំគាល់ទី 4 សមតុល្យធនាគារសរុបតាមកំណត់ត្រាគណនេយ្យមាន ចំនួនអវិជ្ជមាន 44,174 ដុល្លារអាមេរិក គិតត្រឹមថ្ងៃទី 31 ខែធ្នូ ឆ្នាំ 2023។ ចេញពីសមតុល្យនេះ យើងអាច ផ្ទៀងផ្ទាត់សមតុល្យវិជ្ជមាននៃ 3,784 ដុល្លារអាមេរិក តាមរយៈការបញ្ជាក់របស់ធនាគារ និងនីតិវិធីសវន កម្មផ្សេងៗទៀត។ ទោះយ៉ាងណាក៏ដោយ សមតុល្យដែលនៅសល់នៃអវិជ្ជមាន 47,958 ដុល្លារអាមេរិក មិនអាចផ្ទៀងផ្ទាត់បានទេ។ សម្រាប់សមតុល្យអវិជ្ជមាននេះ កំណត់ត្រាធនាគារបានបង្ហាញពីសមតុល្យ វិជ្ជមាននៃ 14,181 ដុល្លារអាមេរិក ដែលបណ្តាលឱ្យមានការប្រែប្រួលដែលមិនអាចពន្យល់បាននៃ 62,139 ដុល្លារអាមេរិក (អវិជ្ជមាន 47,958 ដុល្លារអាមេរិក តាមកំណត់ត្រាគណនេយ្យ និង វិជ្ជមាន 14,181 ដុល្លារអាមេរិក តាមកំណត់ត្រាធនាគារ)។ អ្នកគ្រប់គ្រងមិនបានរៀបចំការផ្ទៀងផ្ទាត់សមតុល្យ ធនាគារទាន់ពេល

**របាយការណ៍របស់សវនករឯករាជ្យ**

**ជូនចំពោះភាគទុនិក និងក្រុមប្រឹក្សានិទាមរបស់ក្រុមហ៊ុន គ្រឹះស្ថានមីក្រូហិរញ្ញវត្ថុ ខ្សែច  
ណាវាត្រា បែនីថល ម.ក ( ភីអិចស៊ីមូល )**

**មូលដ្ឋាននៃមតិបដិសេធនៃស្រុច/ភីអិចស៊ីមូល**

- ខ) វេលា និងត្រឹមត្រូវ ដែលអាចប្រើប្រាស់ដើម្បីកំណត់ និងកែតម្រូវភាពខុសគ្នាទាំងនេះ។ ជាលទ្ធផលនៃបញ្ហាទាំងនេះ យើងមិនមានទំនុកចិត្តទាក់ទងនឹងភាពត្រឹមត្រូវ និងភាពពេញលេញនៃសមតុល្យធនាគារដែលមិនបានផ្ទៀងផ្ទាត់នៅត្រឹមថ្ងៃទី 31 ខែធ្នូ ឆ្នាំ 2023។ លើសពីនេះ សមតុល្យធនាគារដែលមិនបានផ្ទៀងផ្ទាត់អាចមានឥទ្ធិពលលើភាពពេញលេញនៃការចំណាយដែលបានកត់ត្រា បំណុលត្រូវបានទូទាត់ និងប្រាក់ចំណូលដែលត្រូវបានទទួលស្គាល់ក្នុងកំឡុងឆ្នាំ ដែលយើងមិនអាចកំណត់ថាពីការកែតម្រូវណាមួយ ចាំបាច់ទាក់ទងនឹងការចំណាយដែលបានកត់ត្រា បំណុល ប្រាក់ចំណូល និងធាតុពាក់ព័ន្ធផ្សេងទៀតដែលបង្កើតជាបាយការណ៍នៃស្ថានភាពហិរញ្ញវត្ថុ និង របាយការណ៍លទ្ធផលលម្អិតគិតត្រឹម និងសម្រាប់ចុងការិយបរិច្ឆេទនៅថ្ងៃទី 31 ខែធ្នូ ឆ្នាំ 2023 តាមនីតិវិធីសវនកម្មផ្សេងទៀត។
- គ) ដូចដែលបានបញ្ជាក់ក្នុងកំណត់សំគាល់ទី 7 ទ្រព្យសកម្មផ្សេងទៀតគិតត្រឹមថ្ងៃទី 31 ខែធ្នូ ឆ្នាំ 2023 មានចំនួន 64,819 ដុល្លារអាមេរិក ដែលរាប់បញ្ចូលទាំងការចំណាយបង់ប្រាក់ជាមុនចំនួន 11,384 ដុល្លារអាមេរិក។ ទោះជាយ៉ាងណាក៏ដោយ ចេញពីសមតុល្យចំណាយដែលបានបង់ប្រាក់ជាមុន យើងមិនអាចផ្ទៀងផ្ទាត់ 7,107 ដុល្លារអាមេរិក បានទេ ដោយសារគណៈគ្រប់គ្រងមិនអាចផ្តល់ការវិភាគ ឬឯកសារគាំទ្រសម្រាប់ចំនួនទឹកប្រាក់នេះ។ ជាលទ្ធផលនៃការខ្វះខាតឯកសារ យើងមិនអាចបញ្ជាក់អំពីភាពត្រឹមត្រូវ និងការវាយតម្លៃត្រឹមត្រូវនៃការចំណាយដែលបានបង់ប្រាក់ជាមុននៅក្នុងទ្រព្យសម្បត្តិផ្សេងទៀតគិតត្រឹមការិយបរិច្ឆេទនៃរបាយការណ៍នោះទេ។
- ឃ) ដូចដែលបានបញ្ជាក់ក្នុងកំណត់សំគាល់ទី 10 ការទូទាត់ផ្សេងទៀតគិតត្រឹមថ្ងៃទី 31 ខែធ្នូ ឆ្នាំ 2023 មានចំនួន 79,626 ដុល្លារអាមេរិក។ ចេញពីសមតុល្យនេះ យើងមិនអាចផ្ទៀងផ្ទាត់ 9,532 ដុល្លារអាមេរិក ដែលរួមមាន 3,319 ដុល្លារអាមេរិក នៅក្រោមគណនីដែលត្រូវបង់ និង 6,213 ដុល្លារអាមេរិក ក្រោមគណនីដែលត្រូវបង់ផ្សេងទៀត។ គណៈគ្រប់គ្រងមិនអាចផ្តល់នូវការវិភាគ ឬឯកសារគាំទ្រសម្រាប់ចំនួនទឹកប្រាក់ទាំងនេះបានទេ។ ជាលទ្ធផល យើងមិនមានទំនុកចិត្តចំពោះភាពត្រឹមត្រូវ និងការវាយតម្លៃនៃផ្នែកដែលត្រូវបង់ផ្សេងទៀតគិតត្រឹមថ្ងៃទី 31 ខែធ្នូ ឆ្នាំ 2023។
- ង) ដូចដែលបានបញ្ជាក់នៅក្នុងកំណត់សំគាល់ទី 14 ប្រាក់ចំណូលការប្រាក់របស់ក្រុមហ៊ុនតាមកំណត់ត្រាគណនេយ្យមានចំនួន 885,746 ដុល្លារអាមេរិកសម្រាប់ការិយបរិច្ឆេទថ្ងៃទី 31 ខែធ្នូ ឆ្នាំ 2023។ ទោះជាយ៉ាងណាក៏ដោយ របាយការណ៍ដែលបង្កើតដោយប្រព័ន្ធសម្រាប់ចំណូលការប្រាក់បានបង្ហាញសមតុល្យនៃ 737,953 ដុល្លារអាមេរិក ដែលជាលទ្ធផលនៃភាពមិនអាចពន្យល់បានខុសគ្នា 147,793 ដុល្លារអាមេរិក។ គណៈគ្រប់គ្រងមិនអាចផ្ទៀងផ្ទាត់ភាពខុសគ្នា ឬផ្តល់ការពន្យល់អំពីរបៀបគណនាចំណូលការប្រាក់ឡើងវិញបានទេ។ ជាលទ្ធផល យើងមិនមានទំនុកចិត្តចំពោះភាពត្រឹមត្រូវ និងភាពពេញលេញនៃប្រាក់ចំណូលការប្រាក់នោះទេ។ ភាពខុសគ្នានេះអាចប៉ះពាល់ដល់ធាតុពាក់ព័ន្ធផ្សេងទៀតនៃរបាយការណ៍ហិរញ្ញវត្ថុដូចជាប្រាក់ចំណូលសុទ្ធ និងប្រាក់ចំណូលរក្សាទុក។



**របាយការណ៍របស់សវនករឯករាជ្យ  
ជូនចំពោះភាគទុនិក និងក្រុមប្រឹក្សាភិបាលរបស់ក្រុមហ៊ុន គ្រឹះស្ថានមីក្រូហិរញ្ញវត្ថុ ឡេង  
ណាវាត្រា យេភីថល ម.ក ( ភីស៊ីស៊ីមូល )**

**ការទទួលខុសត្រូវរបស់ថ្នាក់ដឹកនាំ និងអ្នកដែលទទួលបន្ទុកអភិបាលកិច្ច លើរបាយ  
ការណ៍ហិរញ្ញវត្ថុ**

ថ្នាក់ដឹកនាំជាអ្នកទទួលខុសត្រូវក្នុងការរៀបចំ និងការបង្ហាញទិដ្ឋភាពពិតប្រាកដនៃរបាយការណ៍ហិរញ្ញវត្ថុ  
ដោយយោងទៅតាមស្តង់ដាររបាយការណ៍ទាក់ទងនឹងហិរញ្ញវត្ថុអន្តរជាតិនៃកម្ពុជា សម្រាប់សហគ្រាសធុនតូច  
និងមធ្យម (“CIFRS for SMEs”) និងជាអ្នកទទួលខុសត្រូវលើប្រព័ន្ធត្រួតពិនិត្យផ្ទៃក្នុងមួយដែលចាំបាច់ក្នុងការ  
រៀបចំរបាយការណ៍ហិរញ្ញវត្ថុ ដែលគ្មានកំហុសឆ្គងជាសារវន្ត (ដូចជាកំហុសឆ្គងដោយសារការក្លែងបន្លំ ឬ ការ  
កាន់ច្រឡំ)។

ក្នុងការរៀបចំរបាយការណ៍ហិរញ្ញវត្ថុ ថ្នាក់ដឹកនាំទទួលខុសត្រូវចំពោះការវាយតម្លៃសមត្ថភាពរបស់ក្រុមហ៊ុន  
ដើម្បីបន្តនិរន្តរភាពនៃដំណើរការអាជីវកម្ម បង្ហាញតាមការពាក់ព័ន្ធនូវករណីដែលទាក់ទងទៅនឹងនិរន្តរភាពនៃ  
ដំណើរការអាជីវកម្ម និងការប្រើប្រាស់មូលដ្ឋាននិរន្តរភាពអាជីវកម្មគណនេយ្យលើកលែងតែថ្នាក់ដឹកនាំមាន  
បំណងដើម្បីជម្រះបញ្ជីក្រុមហ៊ុន ឬដើម្បីបញ្ឈប់ប្រតិបត្តិការអាជីវកម្ម ឬមិនមានជម្រើសណាផ្សេងពីនេះ។  
ថ្នាក់ដឹកនាំផ្នែកអភិបាលកិច្ចទទួលខុសត្រូវក្នុងការត្រួតពិនិត្យដំណើរការរបាយការណ៍ហិរញ្ញវត្ថុរបស់ក្រុមហ៊ុន។

**ការទទួលខុសត្រូវរបស់សវនករឯករាជ្យលើរបាយការណ៍ហិរញ្ញវត្ថុ**

ទំនួលខុសត្រូវរបស់យើងគឺធ្វើសវនកម្មលើរបាយការណ៍ហិរញ្ញវត្ថុរបស់ក្រុមហ៊ុនដោយអនុលោមតាមស្តង់ដារ  
អន្តរជាតិកម្ពុជាស្តីពីសវនកម្ម (“CISAs”) និងចេញរបាយការណ៍របស់សវនករ។ ទោះជាយ៉ាងណាក៏ដោយ  
ដោយសារតែបញ្ហាដែលបានពិពណ៌នានៅក្នុងផ្នែក ‘មូលដ្ឋានមតិបដិសេធ’ នៃរបាយការណ៍របស់យើង យើងមិន  
អាចទទួលបានភស្តុតាងសវនកម្មសមស្របគ្រប់គ្រាន់ដើម្បីផ្តល់មូលដ្ឋានសម្រាប់មតិសវនកម្មលើរបាយការណ៍  
ហិរញ្ញវត្ថុទាំងនេះទេ។

យើងមានភាពឯករាជ្យពីក្រុមហ៊ុនដោយអនុលោមតាមស្តង់ដារក្រុមសីលធម៌គណនេយ្យអន្តរជាតិ សម្រាប់  
គណនេយ្យករអាជីព (“IESBA Code”) រួមជាមួយនឹងតម្រូវការសីលធម៌ដែលពាក់ព័ន្ធនឹងសវនកម្មនៃរបាយ  
ការណ៍ហិរញ្ញវត្ថុរបស់យើងនៅក្នុងប្រទេសកម្ពុជា ហើយយើង បានបំពេញទំនួលខុសត្រូវផ្នែកក្រុមសីលធម៌ផ្សេង  
ទៀតរបស់យើងដោយអនុលោមតាមតម្រូវការទាំងនេះ និងក្រុម IESBA ។

**ម៉ូរីសុនកាក់ អិមខេអេ**

ក្រុមហ៊ុនគណនេយ្យជំនាញនិងសវនកម្មឯករាជ្យ



កាក់ ភី

ភាគទុនិកថ្នាក់ដឹកនាំ

ថ្ងៃទី 31 ខែ ឧសភា ឆ្នាំ 2024

**គ្រឹះស្ថានមីក្រូហិរញ្ញវត្ថុ ខៀវ ណារាត្រា យែតីថល ម.ក**

**របាយការណ៍ស្ថានភាពហិរញ្ញវត្ថុ  
ការិយបរិច្ឆេទ ថ្ងៃទី 31 ខែ ធ្នូ ឆ្នាំ 2023**

	កំណត់ សំគាល់	31 ធ្នូ 2023		31 ធ្នូ 2022	
		ដុល្លារអាមេរិក	ពាន់រៀល	ដុល្លារអាមេរិក	ពាន់រៀល
<b>ទ្រព្យសកម្ម</b>					
សាច់ប្រាក់ក្នុងដៃ		100,135	409,051	-	-
សមតុល្យជាមួយធនាគារកណ្តាល		3,446	14,077	629	2,590
សមតុល្យជាមួយធនាគារនានា	4	(44,174)	(180,451)	67,593	278,280
ប្រាក់តម្កល់តាមច្បាប់ជាមួយធនាគារ កណ្តាល	5	225,000	919,125	225,000	926,325
ឥណទានផ្តល់ដល់អតិថិជន-សុទ្ធ	6	6,065,928	24,779,316	5,225,905	21,515,051
ទ្រព្យសកម្មផ្សេងទៀត	7	64,819	264,786	57,175	235,389
អចលនទ្រព្យ	8	88,527	361,633	123,873	509,985
ទ្រព្យសកម្មអរូបី	9	56,375	230,292	60,133	247,568
<b>សរុបទ្រព្យសកម្ម</b>		<b>6,560,056</b>	<b>26,797,829</b>	<b>5,760,308</b>	<b>23,715,188</b>
<b>ទ្រព្យអកម្ម និង មូលធន</b>					
<b>ទ្រព្យអកម្ម</b>					
បំណុលផ្សេងៗ	10	79,626	325,272	670,301	2,759,629
បំណុលដែលជំពាក់សម្ព័ន្ធភាគី	11	2,707,507	11,060,167	1,333,334	5,489,336
ពន្ធសកម្មបច្ចុប្បន្ន	17	697	2,847	519	2,137
<b>សរុបទ្រព្យអកម្ម</b>		<b>2,787,830</b>	<b>11,388,286</b>	<b>2,004,154</b>	<b>8,251,102</b>

កំណត់សំគាល់ដែលមានភ្ជាប់ត្រូវបានជាមួយរបាយការណ៍នេះ

**គ្រឹះស្ថានមីក្រូហិរញ្ញវត្ថុ ឡេង ណាវាត្រា យែភីថល ម.ក**

**របាយការណ៍ស្ថានភាពហិរញ្ញវត្ថុ  
ការិយបរិច្ឆេទ ថ្ងៃទី 31 ខែ ធ្នូ ឆ្នាំ 2023**

	កំណត់ សំគាល់	31 ធ្នូ 2023		31 ធ្នូ 2022	
		ដុល្លារអាមេរិក	ពាន់រៀល	ដុល្លារអាមេរិក	ពាន់រៀល
<b>មូលធន</b>					
ដើមទុន	12	4,500,000	18,382,500	4,500,000	18,526,500
ទុនបម្រុងតាមបទប្បញ្ញត្តិ	13	-	-	52,245	212,846
ការខាតបង់		(727,774)	(2,961,774)	(796,091)	(3,242,556)
លម្អៀងពីការប្តូររូបិយប័ណ្ណ		-	(11,183)	-	(32,704)
<b>សរុបមូលធន</b>		<b>3,772,226</b>	<b>15,409,543</b>	<b>3,756,154</b>	<b>15,464,086</b>
<b>សរុបទ្រព្យអកម្មនិងមូលធន</b>		<b>6,560,056</b>	<b>26,797,829</b>	<b>5,760,308</b>	<b>23,715,188</b>

អនុញ្ញាតអោយចេញផ្សព្វផ្សាយនិងចុះហត្ថលេខាក្នុងនាមក្រុមប្រឹក្សាភិបាល



លោក សេង សុខុម  
ក្រុមប្រឹក្សាភិបាល  
ថ្ងៃទី 31 ខែ ឧសភា ឆ្នាំ 2024

កំណត់សំគាល់ដែលមានភ្ជាប់ត្រូវបានជាមួយរបាយការណ៍នេះ

**គ្រឹះស្ថានមីក្រូហិរញ្ញវត្ថុ ឡេង ណាវាត្រា យែតីថល ម.ក**

**របាយការណ៍លទ្ធផលលម្អិត  
ការិយបរិច្ឆេទ ថ្ងៃទី 31 ខែ ធ្នូ ឆ្នាំ 2023**

	កំណត់ សំគាល់	31 ធ្នូ 2023		31 ធ្នូ 2022	
		ដុល្លារអាមេរិក	ពាន់រៀល	ដុល្លារអាមេរិក	ពាន់រៀល
ចំណូលពីការប្រាក់	14	888,582	3,652,072	255,110	1,043,145
<b>ចំណូលពីការប្រាក់សុទ្ធ</b>		<b>888,582</b>	<b>3,652,072</b>	<b>255,110</b>	<b>1,043,145</b>
ចំណូលកម្រៃសេវា និងកម្រៃភ្នាក់ងារ សុទ្ធ		(1,240)	(5,096)	1,383	5,655
ចំណូលផ្សេងៗ		2,239	9,202	716	2,928
<b>ចំណូលពីប្រតិបត្តិការសរុប</b>		<b>889,581</b>	<b>3,656,178</b>	<b>257,209</b>	<b>1,051,728</b>
ការខាតបង់លើការចុះតម្លៃនៃឥណទាន ផ្តល់ដល់អតិថិជន	6	(207,674)	(853,540)	-	-
ចំណាយប្រាក់បៀវត្សបុគ្គលិក រំលស់	15 8 & 9	(333,816)	(1,371,984)	(282,660)	(1,155,797)
ចំណាយលើប្រតិបត្តិការផ្សេងៗ	16	(248,361)	(1,020,764)	(208,457)	(852,381)
<b>ចំណាយលើប្រតិបត្តិការសរុប</b>		<b>(864,601)</b>	<b>(3,553,511)</b>	<b>(550,323)</b>	<b>(2,250,271)</b>
<b>ប្រាក់ខាតមុនបង់ពន្ធ</b>		<b>24,980</b>	<b>102,667</b>	<b>(293,114)</b>	<b>(1,198,543)</b>
ចំណាយពន្ធលើប្រាក់ចំណេញ	17	(8,908)	(36,612)	(2,572)	(10,517)
<b>ប្រាក់ខាតសុទ្ធ</b>		<b>16,072</b>	<b>66,055</b>	<b>(295,686)</b>	<b>(1,209,060)</b>
លម្អៀងពីការប្តូររូបិយប័ណ្ណ		-	21,521	-	(26,777)
<b>ប្រាក់ខាតលម្អិតសុទ្ធ</b>		<b>16,072</b>	<b>87,576</b>	<b>(295,686)</b>	<b>(1,235,837)</b>

អនុញ្ញាតអោយចេញផ្សព្វផ្សាយនិងចុះហត្ថលេខាក្នុងនាមក្រុមប្រឹក្សាភិបាល



លោក សេង សុខុម  
ក្រុមប្រឹក្សាភិបាល  
ថ្ងៃទី 31 ខែ ឧសភា ឆ្នាំ 2024

កំណត់សំគាល់ដែលមានភ្ជាប់ត្រូវអានជាមួយរបាយការណ៍នេះ

**គ្រឹះស្ថានមីក្រូហិរញ្ញវត្ថុ ឡេង ណាវាត្រា ខែរតីសីល ម.ក**

**របាយការណ៍បម្រុងប្រាក់ចំណេញ និងប្រាក់ចំណូល  
ការិយាល័យទី 31 ខែ ធ្នូ ឆ្នាំ 2023**

	ដើមទុន		ទុនបម្រុងតាមបទប្បញ្ញត្តិ		ប្រាក់ចំណេញក្សទុក(ប្រាក់ខាតបង់)		លម្អៀងពីការប្តូររូបិយប័ណ្ណ	
	ដុល្លារអាមេរិក	ពាន់រៀល	ដុល្លារអាមេរិក	ពាន់រៀល	ដុល្លារអាមេរិក	ពាន់រៀល	ដុល្លារអាមេរិក	ពាន់រៀល
នាថ្ងៃទី 1 ខែមករា 2023	4,500,000	18,526,500	52,245	212,846	(796,091)	(3,242,556)	3,756,154	15,464,086
លទ្ធផលខាតលទ្ធិតស៊ូសម្រាប់ការិយាល័យទី ១	-	-	-	-	16,072	66,055	-	16,072
ការបោះផ្សាយមូលធនភាគហ៊ុន	-	-	-	-	-	-	-	-
ការបង្វិលប្រាក់ចំណូលប្រាក់បម្រុងតាមបទប្បញ្ញត្តិ	-	-	(52,245)	(214,727)	52,245	214,727	-	-
ការផ្ទេរទៅទុនបម្រុងតាមបទប្បញ្ញត្តិ	-	-	-	-	-	-	-	-
លម្អៀងពីការប្តូររូបិយប័ណ្ណ	-	(144,000)	-	1,881	-	-	-	21,521
<b>នាថ្ងៃទី 31 ខែធ្នូ ឆ្នាំ 2023</b>	<b>4,500,000</b>	<b>18,382,500</b>	<b>-</b>	<b>-</b>	<b>(727,774)</b>	<b>(2,961,774)</b>	<b>3,772,226</b>	<b>15,409,543</b>
នាថ្ងៃទី 1 ខែមករា 2022	1,500,000	6,111,000	738	3,007	(448,898)	(1,822,884)	1,051,840	4,285,196
លទ្ធផលខាតលទ្ធិតស៊ូសម្រាប់ការិយាល័យទី ១	-	-	-	-	(295,686)	(1,209,060)	-	(295,686)
ការបោះផ្សាយបញ្ចូលធនភាគហ៊ុន	3,000,000	12,351,000	-	-	-	-	3,000,000	12,351,000
ការបង្វិលប្រាក់ចំណូលប្រាក់បម្រុងតាមបទប្បញ្ញត្តិ	-	-	-	-	-	-	-	-
ការផ្ទេរទៅទុនបម្រុងតាមបទប្បញ្ញត្តិ	-	-	51,507	210,612	(51,507)	(210,612)	-	-
លម្អៀងពីការប្តូររូបិយប័ណ្ណ	-	64,500	-	(773)	-	-	-	(26,777)
<b>នាថ្ងៃទី 31 ខែធ្នូ ឆ្នាំ 2022</b>	<b>4,500,000</b>	<b>18,526,500</b>	<b>52,245</b>	<b>212,846</b>	<b>(796,091)</b>	<b>(3,242,556)</b>	<b>3,756,154</b>	<b>15,464,086</b>

កំណត់សំគាល់ដែលមានភ្ជាប់ត្រូវបានជាមួយរបាយការណ៍នេះ

**គ្រឹះស្ថានមីក្រូហិរញ្ញវត្ថុ ខ្សែង ណាវាត្រា យ៉ែភីថល ម.ក**

**របាយការណ៍លំហូរសាច់ប្រាក់  
ការិយាល័យភ្នំពេញ ថ្ងៃទី 31 ខែ ធ្នូ ឆ្នាំ 2023**

	31 ធ្នូ 2023		31 ធ្នូ 2022	
	ដុល្លារអាមេរិក	ពាន់រៀល	ដុល្លារអាមេរិក	ពាន់រៀល
<b>ចរន្តសាច់ប្រាក់ពីសកម្មភាពប្រតិបត្តិការ</b>				
ចំណេញ/(ខាត)មុនបង់ពន្ធ	24,980	102,667	(293,114)	(1,198,543)
<i>និយ័តកម្មចំពោះ ៖</i>				
ចំណូលពីការប្រាក់សុទ្ធ	(888,582)	(3,652,072)	(255,110)	(1,043,145)
ការខាតបង់លើការចយចុះតម្លៃនៃឥណទាន				
ផ្តល់ដល់អតិថិជន	207,674	853,540	-	-
រំលស់ទ្រព្យសកម្ម និងរំលស់ទ្រព្យអសកម្ម	74,750	307,223	59,206	242,093
ខាតបង់ទ្រព្យ និងបរិក្ខារ	39,462	162,189	-	-
ការកែតម្រូវលើអចលនទ្រព្យ	1,566	6,436	-	-
<b>ការខាតប្រតិបត្តិការមុនពេលផ្លាស់ប្តូរដើមទុន</b>	(540,150)	(2,220,017)	(489,018)	(1,999,595)
<b>បម្រែបម្រួលដើមទុន</b>				
ឥណទានផ្តល់ដល់អតិថិជន	(1,028,428)	(4,226,839)	(5,115,842)	(20,918,678)
ទ្រព្យសកម្មផ្សេងៗ	(7,644)	(31,417)	668,552	2,733,709
បំណុលផ្សេងៗ	(590,675)	(2,427,674)	537,260	2,196,856
បំណុលដែលជំពាក់ភាគីពាក់ព័ន្ធ	1,374,173	5,647,851	1,333,334	5,452,003
<b>សាច់ប្រាក់ប្រើប្រាស់ក្នុងសកម្មភាពប្រតិបត្តិការ</b>	(792,724)	(3,258,096)	(3,065,714)	(12,535,705)
ការប្រាក់ដែលបានទទួល*	869,313	3,572,876	218,497	893,434
ការប្រាក់បានបង់	(8,730)	(35,880)	(2,053)	(8,395)
<b>សាច់ប្រាក់សុទ្ធប្រើប្រាស់ក្នុងសកម្មភាពប្រតិបត្តិការ</b>	<b>67,859</b>	<b>278,900</b>	<b>(2,849,270)</b>	<b>(11,650,666)</b>
<b>លំហូរសាច់ប្រាក់ពីសកម្មភាពវិនិយោគ</b>				
ប្រាក់បញ្ញើតាមច្បាប់	-	-	(150,000)	(613,350)
ការទិញទ្រព្យ និងបរិក្ខារ	(9,299)	(38,219)	(34,783)	(142,228)
ការទិញទ្រព្យអរូបី	(67,375)	(276,911)	-	-
<b>សាច់ប្រាក់សុទ្ធទទួលបានពី/(ប្រើប្រាស់ក្នុង)សកម្មភាពវិនិយោគ</b>	<b>(76,674)</b>	<b>(315,130)</b>	<b>(184,783)</b>	<b>(755,578)</b>
<b>លំហូរសាច់ប្រាក់ពីសកម្មភាពហិរញ្ញវត្ថុ</b>				
ការចេញមូលធនភាគហ៊ុន	-	-	3,000,000	12,267,000
<b>សាច់ប្រាក់សុទ្ធទទួលបានពី/(ប្រើប្រាស់ក្នុង)សកម្មភាពហិរញ្ញវត្ថុ</b>	<b>-</b>	<b>-</b>	<b>3,000,000</b>	<b>12,267,000</b>

**គ្រឹះស្ថានមីក្រូហិរញ្ញវត្ថុ ឡេង ណាវាត្រា យ៉ែតីថល ម.ក**

**របាយការណ៍លំហូរសាច់ប្រាក់ (តារាងលំហូរ)**

**ការិយបរិច្ឆេទ ថ្ងៃទី 31 ខែ ធ្នូ ឆ្នាំ 2023**

	31 ធ្នូ 2023		31 ធ្នូ 2022	
	ដុល្លារអាមេរិក	ពាន់រៀល	ដុល្លារអាមេរិក	ពាន់រៀល
បម្រែបម្រួលសុទ្ធនៃសាច់ប្រាក់ និងសាច់ប្រាក់សមមូល	(8,815)	(36,230)	(34,053)	(139,244)
សាច់ប្រាក់ និងសាច់ប្រាក់សមមូលនៅដើម				
ការិយបរិច្ឆេទ	68,222	280,870	102,275	416,668
លម្អៀងពីការប្តូររូបិយប័ណ្ណ	-	(1,963)	-	3,446
សាច់ប្រាក់ និងសាច់ប្រាក់សមមូលនៅចុងការិយបរិច្ឆេទ	<u>59,407</u>	<u>242,677</u>	<u>68,222</u>	<u>280,870</u>
<b>បង្ហាញដោយ៖</b>				
សាច់ប្រាក់ក្នុងដៃ	100,135	409,051	-	-
សមតុល្យជាមួយធនាគារកណ្តាល	3,446	14,077	629	2,590
សមតុល្យជាមួយធនាគារនានា	(44,174)	(180,451)	67,593	278,280
	<u>59,407</u>	<u>242,677</u>	<u>68,222</u>	<u>280,870</u>

កំណត់សំគាល់ដែលមានភ្ជាប់ត្រូវបានជាមួយរបាយការណ៍នេះ

# គ្រឹះស្ថានមីក្រូហិរញ្ញវត្ថុ ឡេង ណាវាត្រា យែភីថល ម.ក

កំណត់សំគាល់លើរបាយការណ៍ហិរញ្ញវត្ថុ  
ការិយបរិច្ឆេទ ថ្ងៃទី 31 ខែ ធ្នូ ឆ្នាំ 2023

## 1. លក្ខណៈទូទៅ

គ្រឹះស្ថានមីក្រូហិរញ្ញវត្ថុ ឡេង ណាវាត្រា យែភីថល ម.ក (លំដាប់នេះតទៅហៅកាត់ថា “ក្រុមហ៊ុន”) ជាក្រុមហ៊ុនមហាជនទទួលខុសត្រូវមានកម្រិតដែលបានបង្កើតឡើងនៅក្នុងព្រះរាជាណាចក្រកម្ពុជា ក្រោមការចុះបញ្ជីពាណិជ្ជកម្មថ្មីលេខ ០០០២៧៩១៦ ថ្ងៃទី 20 ខែ សីហា ឆ្នាំ 2015 ចេញដោយក្រសួងពាណិជ្ជកម្ម។

ក្រុមហ៊ុនបានទទួលអាជ្ញាប័ណ្ណពីធនាគារជាតិ នៃកម្ពុជា ក្នុងការបើកដំណើរការអាជីវកម្មជាស្ថាប័នមីក្រូហិរញ្ញវត្ថុ នៅថ្ងៃទី ០៩ ខែ មករា ឆ្នាំ ២០១៧ ។ ផ្អែកលើអាជ្ញាប័ណ្ណនេះ ក្រុមហ៊ុនមានសិទ្ធិក្នុងការផ្តល់ឥណទានដល់ប្រជាជនទាំងអស់ក្នុងព្រះរាជាណាចក្រកម្ពុជា។ ក្រុមហ៊ុនបានទទួលអាជ្ញាប័ណ្ណម្តងទៀតពី ធនាគារជាតិនៃកម្ពុជា នៅថ្ងៃទី ២៥ ខែកុម្ភៈ ឆ្នាំ ២០២១ ក្រោមឈ្មោះ គ្រឹះស្ថានមីក្រូហិរញ្ញវត្ថុ ឡេង ណាវាត្រា យែភីថល ម.ក។

ការិយាល័យចុះបញ្ជី និងកន្លែងអាជីវកម្មរបស់ក្រុមហ៊ុន មានទីតាំងនៅផ្លូវ OCIC ភូមិ គៀនឃ្លាំង សង្កាត់ជ្រោយចង្វារ ខណ្ឌ ជ្រោយចង្វារ រាជធានីភ្នំពេញ ព្រះរាជាណាចក្រកម្ពុជា។

ក្រុមហ៊ុនមានបុគ្គលិកសរុប ២៦ នាក់ នាថ្ងៃទី ៣១ ខែធ្នូ ឆ្នាំ ២០២៣ ។

របាយការណ៍ហិរញ្ញវត្ថុត្រូវបានអនុញ្ញាតអោយចេញផ្សព្វផ្សាយដោយក្រុមប្រឹក្សាភិបាលនៅថ្ងៃទី 31 ខែ ឧសភា ឆ្នាំ 2024។

## 2. គោលការណ៍គណនេយ្យសង្ខេបសំខាន់ៗ

គោលការណ៍គណនេយ្យជាចម្បងត្រូវបានអនុវត្តនៅក្នុងការរៀបចំរបាយការណ៍ហិរញ្ញវត្ថុមានដូចខាងក្រោម។ គោលការណ៍ទាំងនេះត្រូវបានគេអនុវត្តដូចៗគ្នាចំពោះគ្រប់ការិយបរិច្ឆេទទាំងអស់ ដែលបានបង្ហាញលើកលែងតែមានលក្ខខណ្ឌតម្រូវណាមួយចែងផ្ទុយពីនេះ។

### 2.1 មូលដ្ឋាននៃការរៀបចំ

របាយការណ៍ហិរញ្ញវត្ថុនេះត្រូវបានរៀបចំឡើងស្របតាមស្តង់ដាររបាយការណ៍ទាក់ទងនឹងហិរញ្ញវត្ថុអន្តរជាតិ នៃកម្ពុជា សម្រាប់សហគ្រាសធុនតូច និងមធ្យម (ហៅកាត់ថា “CIFRS for SMEs”) ដែលផ្អែកលើស្តង់ដាររបាយការណ៍ហិរញ្ញវត្ថុអន្តរជាតិសម្រាប់សហគ្រាសធុនតូច និងមធ្យម ទាំងស្រុង ដែលចេញផ្សាយដោយ ក្រុមប្រឹក្សាភិបាលស្តង់ដារគណនេយ្យអន្តរជាតិ និងទទួលស្គាល់ដោយក្រុមប្រឹក្សាជាតិគណនេយ្យ នៃក្រសួងសេដ្ឋកិច្ច និងហិរញ្ញវត្ថុនៃព្រះរាជាណាចក្រកម្ពុជា។ របាយការណ៍ហិរញ្ញវត្ថុរបស់ក្រុមហ៊ុន ត្រូវបានរៀបចំឡើងតាមសម្មតិកម្មតម្លៃដើម និងបង្ហាញជាប្រាក់ដុល្លារអាមេរិក។



**គ្រឹះស្ថានមីក្រូហិរញ្ញវត្ថុ ខ្សែច ណាវាត្រា យែតីថល ម.ក**

**កំណត់សំគាល់លើរបាយការណ៍ហិរញ្ញវត្ថុ**

**ការិយបរិច្ឆេទ ថ្ងៃទី 31 ខែ ធ្នូ ឆ្នាំ 2023**

**2. គោលការណ៍គណនេយ្យសង្ខេបសំខាន់ៗ (តពីទំព័រមុន)**

**2.1 មូលដ្ឋាននៃការរៀបចំ (តពីទំព័រមុន)**

ការរៀបចំរបាយការណ៍ហិរញ្ញវត្ថុដែលស្របទៅតាម CIFRS for SMEs តម្រូវឱ្យប្រើប្រាស់ការប៉ាន់ស្មាន គណនេយ្យជាក់លាក់សំខាន់ៗ និងការសន្មត ដែលមានផលប៉ះពាល់ដល់ចំនួនទ្រព្យសកម្ម និងបំណុល និងការ លាតត្រដាងទ្រព្យសកម្ម និងបំណុលយថាភាពដែលបានរាយការណ៍ គិតត្រឹមកាលបរិច្ឆេទនៃរបាយការណ៍ ហិរញ្ញវត្ថុ និងប៉ះពាល់ដល់ចំនួនទឹកប្រាក់ចំណូល និងចំណាយដែលបានរាយការណ៍ នៅក្នុងអំឡុងពេលនៃការ ធ្វើរបាយការណ៍នេះ ហើយក៏តម្រូវឱ្យគណៈគ្រប់គ្រងធ្វើការវិនិច្ឆ័យនៅក្នុងដំណើរការនៃការអនុវត្តគោលការណ៍ គណនេយ្យនេះផងដែរ។ ទោះបីជាការប៉ាន់ស្មាន និងការវិនិច្ឆ័យទាំងនេះ ផ្អែកទៅលើកម្រិតនៃការយល់ដឹង របស់គណៈគ្រប់គ្រងទៅលើព្រឹត្តិការណ៍ និងសកម្មភាពផ្សេងៗនាពេលបច្ចុប្បន្នក៏ដោយ ក៏លទ្ធផលជាក់លាក់ ចុងក្រោយអាចខុសពីការប៉ាន់ស្មានទាំងនេះ។

**2.2 ការប្តូររូបិយប័ណ្ណ**

*ក. រូបិយប័ណ្ណគោល និងរូបិយប័ណ្ណសម្រាប់បង្ហាញ*

ធាតុទាំងអស់នៅក្នុងរបាយការណ៍ហិរញ្ញវត្ថុរបស់ក្រុមហ៊ុនត្រូវបានគេវាស់វែងដោយប្រើប្រាស់រូបិយប័ណ្ណនៃ សេដ្ឋកិច្ចជាចំបង ដែលក្រុមហ៊ុនប្រតិបត្តិ (“រូបិយប័ណ្ណគោល”)។ ក្រុមហ៊ុនមានប្រតិបត្តិការភាគច្រើនជាប្រាក់ ដុល្លារអាមេរិក និងធ្វើការកត់ត្រាបញ្ជីគណនេយ្យរបស់ខ្លួនជាប្រាក់ដុល្លារអាមេរិក ដែលជារូបិយប័ណ្ណមុខងារ និងជារូបិយប័ណ្ណដែលត្រូវបង្ហាញ ពីព្រោះរូបិយប័ណ្ណនេះឆ្លុះបញ្ចាំងភាពជាក់ស្តែងនៃសកម្មភាពសេដ្ឋកិច្ចទៅ តាមប្រតិបត្តិការ និង កាលៈទេសៈរបស់ក្រុមហ៊ុន ។

*ខ. ប្រតិបត្តិការ និងសមតុល្យ*

រាល់ប្រតិបត្តិការចំណូល-ចំណាយជារូបិយប័ណ្ណបរទេសក្រៅពីប្រាក់ដុល្លារអាមេរិកត្រូវបានប្តូរទៅជារូបិយប័ណ្ណ មុខងារ ដោយប្រើអត្រាប្តូរប្រាក់នៅថ្ងៃប្រតិបត្តិការ ។ ភាពខុសគ្នានៃអត្រាប្តូរប្រាក់ចំពោះប្រតិបត្តិការ និងការបក ប្រែទៅអត្រាប្តូរប្រាក់នៅដំណាច់ការិយបរិច្ឆេទចំពោះសមតុល្យទ្រព្យសកម្ម និងអកម្មជារូបិយប័ណ្ណបរទេសក្រៅ ពីប្រាក់ដុល្លារអាមេរិកត្រូវបានទទួលស្គាល់នៅក្នុងរបាយការណ៍លទ្ធផលលម្អិត ។

**គ្រឹះស្ថានមីក្រូហិរញ្ញវត្ថុ ខ្សែទ ណាវាត្រា យែតិថល ម.ក**

**កំណត់សំគាល់លើរបាយការណ៍ហិរញ្ញវត្ថុ  
ការិយបរិច្ឆេទ ថ្ងៃទី 31 ខែ ធ្នូ ឆ្នាំ 2023**

**2.គោលការណ៍គណនេយ្យសង្ខេបសំខាន់ៗ (តកិច្ចការមុន)**

**2.3 ការបង្ហាញជាប្រាក់រៀល**

អនុលោមទៅតាមបទបញ្ញត្តិនៃច្បាប់ស្តីពីគណនេយ្យ និងសវនកម្ម តម្រូវឱ្យបកប្រែរបាយការណ៍ហិរញ្ញវត្ថុពីដុល្លារអាមេរិកទៅជាប្រាក់រៀល។ របាយការណ៍លទ្ធផលលម្អិត និងរបាយការណ៍លំហូរសាច់ប្រាក់តម្រូវឱ្យមានការបកប្រែទៅជាប្រាក់រៀលដោយប្រើអត្រាប្តូរប្រាក់មធ្យមភាគ។ ភាពខុសគ្នានៃអត្រាប្តូរប្រាក់ត្រូវបានទទួលស្គាល់នៅក្នុងគណនីលទ្ធផលលម្អិតផ្សេងៗ។

ក្រុមហ៊ុនប្រើអត្រាប្តូរប្រាក់ជាផ្លូវការដែលបានប្រកាសដោយធនាគារជាតិនៃកម្ពុជាដូចខាងក្រោម ៖

ការិយបរិច្ឆេទរបាយការណ៍	អត្រាប្តូរប្រាក់ចុងឆ្នាំ	អត្រាប្តូរប្រាក់មធ្យមភាគ
31 ខែ ធ្នូ ឆ្នាំ 2023	1 ដុល្លារអាមេរិក = 4,085 រៀល	1 ដុល្លារអាមេរិក = 4,110 រៀល
31 ខែ ធ្នូ ឆ្នាំ 2022	1 ដុល្លារអាមេរិក = 4,117 រៀល	1 ដុល្លារអាមេរិក = 4,087 រៀល

**2.4 ទ្រព្យសកម្មហិរញ្ញវត្ថុ និងបំណុលហិរញ្ញវត្ថុ**

**(i). ការកត់ត្រា និងការវាស់វែងលើកដំបូង**

ក្រុមហ៊ុនទទួលស្គាល់នូវទ្រព្យសកម្មហិរញ្ញវត្ថុ និងបំណុលហិរញ្ញវត្ថុនៅពេលដែលក្រុមហ៊ុនក្លាយជាភាគីនៃកិច្ចសន្យា។ ទ្រព្យសកម្មហិរញ្ញវត្ថុ ឬបំណុលហិរញ្ញវត្ថុត្រូវបានកត់ត្រាលើកដំបូងតាមតម្លៃប្រតិបត្តិការ រួមបញ្ចូលទាំងចំណាយប្រតិបត្តិការ។

**(ii). ចំណាត់ថ្នាក់ និងការវាស់វែងពេលបន្ទាប់**

រាល់ទ្រព្យសកម្មហិរញ្ញវត្ថុ និងបំណុលហិរញ្ញវត្ថុរបស់ក្រុមហ៊ុនត្រូវបានចាត់ថ្នាក់ជាឧបករណ៍ហិរញ្ញវត្ថុមូលដ្ឋានរួមមាន សាច់ប្រាក់ និង ឧបករណ៍បំណុល (ប្រាក់បញ្ញើ និងប្រាក់បញ្ញើនៅធនាគារនានា ប្រាក់កម្ចី ទឹកប្រាក់ត្រូវទទួលផ្សេងៗ និងទឹកប្រាក់ត្រូវសងផ្សេងៗ)។

ទ្រព្យសកម្មហិរញ្ញវត្ថុ និងបំណុលហិរញ្ញវត្ថុរបស់ក្រុមហ៊ុនត្រូវបានវាស់វែងនាពេលបន្ទាប់តាមតម្លៃដើមដករំលស់ដោយប្រើវិធីសាស្ត្រអត្រាការប្រាក់មានប្រសិទ្ធភាព ដកសំវិធានធនការថយចុះនៃតម្លៃនៃទ្រព្យសកម្មហិរញ្ញវត្ថុ។ ការធ្វើអប្បបរមានឹងមិនត្រូវបានប្រសិនបើការធ្វើអប្បបរមានឹងមានផលប៉ះពាល់ជាសារវ័ន្ត។

**គ្រឹះស្ថានមីក្រូហិរញ្ញវត្ថុ ខ្សែទ ណាវាត្រា យែតិថល ម.ក**

**កំណត់សំគាល់លើរបាយការណ៍ហិរញ្ញវត្ថុ  
ការិយបរិច្ឆេទ ថ្ងៃទី 31 ខែ ធ្នូ ឆ្នាំ 2023**

**2.គោលការណ៍គណនេយ្យសង្ខេបសំខាន់ៗ (តពីទំព័រមុន)**

**2.4 ទ្រព្យសកម្មហិរញ្ញវត្ថុ និងបំណុលហិរញ្ញវត្ថុ (តពីទំព័រមុន)**

**(iii). ការឈប់កត់ត្រា**

ទ្រព្យសកម្មហិរញ្ញវត្ថុត្រូវបានឈប់កត់ត្រា នៅពេលសិទ្ធិក្នុងកិច្ចសន្យាការទទួលបានលំហូរសាច់ប្រាក់ពីទ្រព្យសកម្មនោះបានបញ្ឈប់ ឬទ្រព្យសកម្មត្រូវបានផ្ទេរ និងរាល់ហានិភ័យ និងផលប្រយោជន៍កម្មសិទ្ធិទាំងអស់នៃទ្រព្យសកម្មត្រូវបានផ្ទេរ។ ភាពខុសគ្នារវាងតម្លៃយោងនៃទ្រព្យសកម្មហិរញ្ញវត្ថុ និងតម្លៃតបស្នងដែលបានទទួល និងត្រូវទទួលសរុបត្រូវបានកត់ត្រាជាចំណេញវិខាត។

បំណុលហិរញ្ញវត្ថុត្រូវបានឈប់កត់ត្រាតែនៅពេលដែលភាពព្វកិច្ចដែលបានបញ្ជាក់នៅក្នុងកិច្ចសន្យាត្រូវបានរំសាយ ឬលុបចោល ឬផុតកំណត់។ ភាពខុសគ្នារវាងតម្លៃយោងនៃបំណុលហិរញ្ញវត្ថុ និងតម្លៃតបស្នងដែលត្រូវបានទូទាត់ រឺជំពាក់ រាប់បញ្ចូលទាំងការផ្ទេរទ្រព្យសកម្មមិនមែនជាសាច់ប្រាក់ រឺបំណុលដែលបានសន្មត់ ត្រូវបានកត់ត្រាជាចំណេញវិខាត។

**(iv). ការកាត់កង**

ទ្រព្យសកម្មហិរញ្ញវត្ថុ និងបំណុលហិរញ្ញវត្ថុត្រូវបានកាត់កង ហើយចំនួនទឹកប្រាក់សុទ្ធបន្ទាប់ពីកាត់កងត្រូវបានរាយការណ៍នៅក្នុងរបាយការណ៍ស្ថានភាពហិរញ្ញវត្ថុ នៅពេលដែលក្រុមហ៊ុនមានសិទ្ធិតាមផ្លូវច្បាប់ក្នុងការកាត់កងចំនួនទឹកប្រាក់ដែលបានកត់ត្រា ហើយក្រុមហ៊ុនមានបំណងនឹងទូទាត់តាមមូលដ្ឋានចំនួនទឹកប្រាក់សុទ្ធ ឬមានបំណងកត់ត្រាទ្រព្យសកម្ម និងទូទាត់បំណុលក្នុងពេលដំណាលគ្នា។ ទឹកប្រាក់ដែលពាក់ព័ន្ធត្រូវបានបង្ហាញជាចំនួនសុទ្ធនៅក្នុងរបាយការណ៍ស្ថានភាពហិរញ្ញវត្ថុ។

**(v). រំលស់ថ្លៃដើម និងវិធីសាស្ត្រការប្រាក់ប្រសិទ្ធភាព**

រំលស់ថ្លៃដើម គឺជាចំនួនទឹកប្រាក់ដែលទ្រព្យសកម្មហិរញ្ញវត្ថុ ឬបំណុលហិរញ្ញវត្ថុត្រូវបានវាស់វែងនៃការទទួលស្គាល់ដំបូងដកប្រាក់សងដើម បូកប្រាក់រំលោះដោយការប្រើប្រាស់វិធីសាស្ត្រការប្រាក់មានប្រសិទ្ធភាពនៃភាពខុសគ្នារវាងចំនួនទឹកប្រាក់ដំបូងនោះ និងចំនួនដល់កំណត់ និងសម្រាប់ទ្រព្យសកម្មហិរញ្ញវត្ថុ នឹងកែសម្រួលសម្រាប់ប្រាក់បាត់បង់ណាមួយ។

វិធីសាស្ត្រការប្រាក់មានប្រសិទ្ធភាព គឺជាវិធីសាស្ត្រនៃការគណនាតម្លៃរំលស់ថ្លៃដើម នៃទ្រព្យសកម្មហិរញ្ញវត្ថុ ឬបំណុលហិរញ្ញវត្ថុ និងបែងចែកចំណូលការប្រាក់ ឬការចំណាយការប្រាក់ក្នុងរយៈពេលដែលពាក់ព័ន្ធ។ អត្រាការប្រាក់មានប្រសិទ្ធភាពគឺជាអត្រាដែលធ្វើអប្បបរមាជាក់ស្តែងចំពោះការទូទាត់ ឬការទទួលប្រាក់សាច់ប្រាក់ប៉ាន់ស្មាននាពេលអនាគត (រួមទាំងថ្លៃប្រតិបត្តិការ បុព្វលាភ ឬអប្បបរមាផ្សេងទៀត និងថ្លៃសេវាទាំងអស់ដែលបានបង់ ឬទទួលបានដែលជាផ្នែកសំខាន់នៃអត្រាការប្រាក់មានប្រសិទ្ធភាព) តាមរយៈពេលនៃអាយុកាលប៉ាន់ស្មានរបស់ទ្រព្យសកម្មហិរញ្ញវត្ថុ ឬ បំណុលហិរញ្ញវត្ថុ នៅពេលសមស្រប រយៈពេលខ្លីជាងទៅនឹងតម្លៃយោងសុទ្ធនៃទ្រព្យសកម្មហិរញ្ញវត្ថុ ឬតម្លៃរំលោះនៃបំណុលហិរញ្ញវត្ថុលើការទទួលស្គាល់ដំបូង។

**គ្រឹះស្ថានមីក្រូហិរញ្ញវត្ថុ ខ្សែខ ណាវាត្រា ឃែតិវល ម.ក**

**កំណត់សំគាល់លើរបាយការណ៍ហិរញ្ញវត្ថុ  
ការិយបរិច្ឆេទ ថ្ងៃទី 31 ខែ ធ្នូ ឆ្នាំ 2023**

**2. គោលការណ៍គណនេយ្យសង្ខេបសំខាន់ៗ (តកិច្ចការមុន)**

**2.5 ការថយចុះនៃតម្លៃរបស់ទ្រព្យសកម្មហិរញ្ញវត្ថុ និងបំណុលហិរញ្ញវត្ថុ**

*(i). ការថយចុះនៃទ្រព្យសកម្មហិរញ្ញវត្ថុ*

**ភ័ស្តុតាងជាក់ស្តែងបង្ហាញពីការថយចុះតម្លៃ**

ទ្រព្យសកម្មហិរញ្ញវត្ថុ ឬក្រុមទ្រព្យសកម្មហិរញ្ញវត្ថុត្រូវបានចាត់ទុកថាមានការថយចុះតម្លៃ ប្រសិនបើមានភ័ស្តុតាងជាក់ស្តែងបង្ហាញពីការថយចុះតម្លៃ ដែលជាលទ្ធផលបណ្តាលមកពីព្រឹត្តិការណ៍មួយ ឬច្រើន ដែលបានកើតឡើងបន្ទាប់ពីការកត់ត្រាទ្រព្យសកម្មលើកដំបូង (“ព្រឹត្តិការណ៍ខាតបង់” ដែលបានកើតឡើង) ហើយព្រឹត្តិការណ៍ខាតបង់ (ឬព្រឹត្តិការណ៍)នោះ មានផលប៉ះពាល់ចំពោះលំហូរសាច់ប្រាក់ប៉ាន់ស្មាននាពេលអនាគត នៃទ្រព្យសកម្មហិរញ្ញវត្ថុ ឬក្រុមទ្រព្យសកម្មហិរញ្ញវត្ថុ ដែលអាចប៉ាន់ស្មានគួរឱ្យជឿជាក់បាន។

លក្ខណៈវិនិច្ឆ័យដែលក្រុមហ៊ុនបានប្រើប្រាស់ដើម្បីកំណត់ភ័ស្តុតាង ដែលបញ្ជាក់ពីការខាតបង់បណ្តាលមកពីការថយចុះតម្លៃរួមមាន សញ្ញាបង្ហាញថាអ្នកខ្ចីប្រាក់ ឬក្រុមអ្នកខ្ចីប្រាក់កំពុងជួបប្រទះនឹងផលវិបាកផ្នែកហិរញ្ញវត្ថុយ៉ាងខ្លាំង លទ្ធភាពដែលពួកគេនឹងត្រូវក្ស័យធន ឬការកែសម្រួលហិរញ្ញវត្ថុផ្សេងៗឡើងវិញ ការខកខានមិនបានបង់ប្រាក់ និងប្រាក់ដើម និងនៅពេលដែលទិន្នន័យដែលអាចអង្កេតបានចង្អុលបង្ហាញថា មានការថយចុះដែលអាចវាស់វែងបាននៅក្នុងលំហូរសាច់ប្រាក់ប៉ាន់ស្មាននាពេលអនាគត ដូចជាបម្រែបម្រួលនៃការខកខានលើការសងប្រាក់ ឬលក្ខខណ្ឌសេដ្ឋកិច្ចដែលទាក់ទងនឹងការខកខានក្នុងការសងប្រាក់។

**ការវាយតម្លៃលើការថយចុះតម្លៃ**

ក្រុមហ៊ុនបានកំណត់ជាដំបូងភ័ស្តុតាងជាក់ស្តែងនៃការថយចុះតម្លៃក្នុងលក្ខណៈដាច់ដោយឡែកចំពោះទ្រព្យសកម្មហិរញ្ញវត្ថុទំហំធំ និងកំណត់លក្ខណៈដាច់ដោយឡែក ឬជារួមចំពោះទ្រព្យសកម្មហិរញ្ញវត្ថុដែលមានទំហំតូច។ ប្រសិនបើក្រុមហ៊ុនកំណត់ថាមិនមានភ័ស្តុតាងជាក់ស្តែងនៃការថយចុះតម្លៃនៃទ្រព្យសកម្មហិរញ្ញវត្ថុបានកំណត់លក្ខណៈដាច់ដោយឡែក ទោះបីមានទំហំធំ ឬតូចក៏ដោយ វាក៏ត្រូវបានរាប់បញ្ចូលក្នុងក្រុមទ្រព្យសកម្ម នៃទ្រព្យសកម្មហិរញ្ញវត្ថុដែលមានលក្ខណៈហានិភ័យឥណទានស្រដៀងគ្នា និងបានកំណត់ជារួមចំពោះការថយចុះតម្លៃ។

ទ្រព្យសកម្មហិរញ្ញវត្ថុដែលមិនត្រូវបានវាយតម្លៃដាច់ដោយឡែក ត្រូវបានដាក់ជាក្រុមរួមគ្នា ដើម្បីធ្វើការកំណត់រកឥណទាននៃការវាយតម្លៃលើថយចុះតម្លៃ។ ឥណទានត្រូវបានដាក់ជាក្រុម ដោយយោងទៅតាមលក្ខណៈហានិភ័យឥណទានរបស់វា ដើម្បីធ្វើការគណនាប៉ាន់ស្មានការខាតបង់ជារួម។ លក្ខណៈទាំងនេះមានទំនាក់ទំនងជាមួយនឹងការប៉ាន់ស្មានលំហូរសាច់ប្រាក់នាពេលអនាគត សម្រាប់ក្រុមនៃទ្រព្យសកម្មតាមរយៈការចង្អុលបង្ហាញពីសមត្ថភាពរបស់កូនបំណុល ក្នុងការសងប្រាក់គ្រប់ចំនួន ដោយយោងទៅតាមលក្ខខណ្ឌក្នុងកិច្ចសន្យានៃទ្រព្យសកម្មដែលត្រូវបានវាយតម្លៃ។

**គ្រឹះស្ថានមីក្រូហិរញ្ញវត្ថុ ខ្សែង ណាវាត្រា បែរីវែល ម.ក**

**កំណត់សំគាល់លើរបាយការណ៍ហិរញ្ញវត្ថុ  
ការិយបរិច្ឆេទ ថ្ងៃទី 31 ខែ ធ្នូ ឆ្នាំ 2023**

**2. គោលការណ៍គណនេយ្យសង្ខេបសំខាន់ៗ (តពីទំព័រមុន)**

**2.5 ការថយចុះនៃតម្លៃរបស់ទ្រព្យសកម្មហិរញ្ញវត្ថុ និងបំណុលហិរញ្ញវត្ថុ (តពីទំព័រមុន)**

**(i). ការថយចុះនៃទ្រព្យសកម្មហិរញ្ញវត្ថុ (តពីទំព័រមុន)**

**ការវាយតម្លៃលើការថយចុះតម្លៃ (តពីទំព័រមុន)**

លំហូរសាច់ប្រាក់នាពេលអនាគតចំពោះក្រុមនៃទ្រព្យសកម្មហិរញ្ញវត្ថុ ដែលត្រូវបានកំណត់រកការថយចុះតម្លៃជា រួម ត្រូវបានប៉ាន់ស្មានដោយផ្អែកទៅលើមូលដ្ឋានបទពិសោធន៍ខាតបង់មុនៗ ចំពោះទ្រព្យសកម្មដែលមានលក្ខណៈ ហានិភ័យឥណទានស្រដៀងនឹងទ្រព្យសកម្មក្នុងក្រុម។ ការសន្មតត្រូវបានធ្វើឡើងដើម្បីកំណត់ប៉ារ៉ាម៉ែត្រ ដែលត្រូវការ និងដើម្បីកំណត់ការខាតបង់ដែលមានស្រាប់ ដើម្បីប៉ាន់ប្រមាណការខាតបង់ដែលត្រូវការ។ ក្នុង ការវាយតម្លៃលើការខាតបង់ ថ្នាក់គ្រប់គ្រងពិចារណាលើកត្តាដូចជាទម្រង់អាយុកាល គុណភាពឥណទាន ទំហំ ផលប័ត្រ ការប្រមូលផ្តុំ និងនិន្នាការសេដ្ឋកិច្ច។

**ការវាស់វែង**

ចំនួនទឹកប្រាក់នៃការខាតបង់ត្រូវបានវាស់វែងទៅតាមចំនួនលម្អៀងរវាងតម្លៃយោងនៃទ្រព្យសកម្ម និងតម្លៃ បច្ចុប្បន្នដែលបានប៉ាន់ស្មានការធ្វើអប្បហារលំហូរសាច់ប្រាក់នាពេលអនាគត តាមអត្រាការប្រាក់មានប្រសិទ្ធភាព ដំបូងរបស់ទ្រព្យសកម្មហិរញ្ញវត្ថុ។ តម្លៃយោងនៃទ្រព្យសកម្ម ត្រូវបានកាត់បន្ថយតាមរយៈការប្រើគណនីសំវិធានធន ហើយចំនួនទឹកប្រាក់ខាតបង់ត្រូវបានកត់ត្រាក្នុងរបាយការណ៍លទ្ធផលលម្អិត។ ប្រសិនបើទ្រព្យសកម្មហិរញ្ញវត្ថុមានអត្រាការប្រាក់អថេរ នោះអត្រាអប្បហារសម្រាប់ការវាស់វែងការខាតបង់ដែលបណ្តាលមក ពីការថយចុះតម្លៃ គឺជាអត្រាការប្រាក់មានប្រសិទ្ធភាព ដែលត្រូវបានកំណត់ក្នុងកិច្ចសន្យា។

វិធីសាស្ត្រ និងការសន្មត ដែលត្រូវបានប្រើប្រាស់សម្រាប់ការប៉ាន់ស្មានលំហូរសាច់ប្រាក់នាពេលអនាគត ត្រូវ បានត្រួតពិនិត្យយ៉ាងទៀងទាត់ដោយក្រុមហ៊ុន ដើម្បីកាត់បន្ថយភាពខុសគ្នារវាងការប៉ាន់ស្មានការខាតបង់នានា និងបទពិសោធន៍ការខាតបង់ជាក់ស្តែង។

**ការបង្វិលមកវិញលើការថយចុះតម្លៃ និង ការលុបចោល**

ក្នុងការិយបរិច្ឆេទបន្ទាប់ ប្រសិនបើមានតំហយក្នុងចំនួនទឹកប្រាក់ខាតបង់បណ្តាលមកពីការថយចុះតម្លៃ ហើយ តំហយនោះអាចនឹងទាក់ទងនឹងព្រឹត្តិការណ៍ជាក់ស្តែងមួយដែលបានកើតឡើង បន្ទាប់ពីការកត់ត្រាការថយចុះ តម្លៃ (ដូចជាការប្រសើរឡើងនៃអត្រាឥណទានរបស់កូនបំណុល) នោះការខាតបង់បណ្តាលមកពីការថយចុះ តម្លៃដែលត្រូវបានកត់ត្រាក្នុងគ្រាមុន ត្រូវបានកត់ត្រាទ្រព្យទៅវិញ ដោយការធ្វើនិយ័តកម្មលើគណនីសំវិធាន ធន។ ចំនួនទឹកប្រាក់ដែលប្រមូលបានមកវិញ ត្រូវបានកត់ត្រានៅក្នុងរបាយការណ៍លទ្ធផលលម្អិត។

**គ្រឹះស្ថានមីក្រូហិរញ្ញវត្ថុ ខ្សែច ណាវាត្រា យែភីថល ម.ក**

**កំណត់សំគាល់លើរបាយការណ៍ហិរញ្ញវត្ថុ  
ការិយបរិច្ឆេទ ថ្ងៃទី 31 ខែ ធ្នូ ឆ្នាំ 2023**

**2. គោលការណ៍គណនេយ្យសង្ខេបសំខាន់ៗ (តពីទំព័រមុន)**

**2.5 ការថយចុះនៃតម្លៃរបស់ទ្រព្យសកម្មហិរញ្ញវត្ថុ និងបំណុលហិរញ្ញវត្ថុ (តពីទំព័រមុន)**

**(i). ការថយចុះនៃទ្រព្យសកម្មហិរញ្ញវត្ថុ (តពីទំព័រមុន)**

**ការបង្វិលមកវិញលើការថយចុះតម្លៃ និង ការលុបចោល (តពីទំព័រមុន)**

ពេលឥណទានមិនអាចប្រមូលមកវិញបាន វាត្រូវបានជម្រះចេញពីបញ្ជីដោយកាត់កងពីគណនីសំវិធានធន សម្រាប់ការខាតបង់បណ្តាលមកពីការថយចុះតម្លៃ។ ឥណទានប្រភេទនេះត្រូវបានជម្រះចេញពីបញ្ជីក្រុមហ៊ុន បន្ទាប់ពីបានពិចារណាពីតម្លៃជាក់ស្តែងនៃវត្ថុបញ្ចាំ ប្រសិនបើមាន នៅពេលដែលគណៈគ្រប់គ្រងបានវិនិច្ឆ័យថា ក្រុមហ៊ុនមិនមានលទ្ធភាពប្រមូលប្រាក់នោះមកវិញបាន។

**(ii). ការថយចុះតម្លៃ នៃទ្រព្យសកម្មមិនមែនហិរញ្ញវត្ថុ**

នៅកាលបរិច្ឆេទរបាយការណ៍នីមួយៗ ទ្រព្យសកម្មទាំងឡាយណាដែលត្រូវធ្វើរំលស់ ត្រូវបានត្រួតពិនិត្យរកការ ថយចុះតម្លៃរបស់វានៅពេលដែលមានព្រឹត្តិការណ៍ ឬការផ្លាស់ប្តូរកាលៈទេសៈណាមួយចង្អុលបង្ហាញថាតម្លៃ យោងរបស់វានឹងមិនអាចស្រង់មកវិញបាន។ ប្រសិនបើមានការចង្អុលបង្ហាញថាថយចុះតម្លៃ តម្លៃដែលអាច ស្រង់មកវិញបាននៃទ្រព្យណាដែលរងការប៉ះពាល់ត្រូវបានប៉ាន់ស្មាន និងធៀបជាមួយតម្លៃយោងរបស់វា។ ការ ខាតបង់បណ្តាលមកពីការថយចុះតម្លៃ ត្រូវបានកាត់ត្រាភ្លាមៗតាមចំនួនលម្អៀងរវាងតម្លៃយោងនៃទ្រព្យនោះ ធៀបជាមួយតម្លៃដែលអាចស្រង់មកវិញបាន។ តម្លៃដែលអាចស្រង់មកវិញបាន គឺជាតម្លៃមួយណាដែលខ្ពស់ ជាងគេរវាងតម្លៃសមស្របនៃទ្រព្យនោះ ដកចំណាយក្នុងការលក់ និងតម្លៃនៅប្រើប្រាស់។

ការខាតបង់បណ្តាលមកពីការថយចុះតម្លៃ ត្រូវបានកាត់ត្រាជាបន្តកនៅក្នុងរបាយការណ៍លទ្ធផលលម្អិត ក្នុង ការិយបរិច្ឆេទដែលវាបានកើតឡើង។ ការកាត់ត្រាការខាតបង់បណ្តាលមកពីការថយចុះតម្លៃត្រលប់មកវិញ ត្រូវ បានកាត់ត្រានៅក្នុងរបាយការណ៍លទ្ធផលលម្អិត ទៅតាមតម្លៃយោងរបស់ទ្រព្យសកម្ម ដែលមិនលើសពីតម្លៃ យោងដែលបានកំណត់ កាត់កងជាមួយនឹងរំលស់ទ្រព្យសម្បត្តិ និងបរិក្ខារ និងរំលស់ទ្រព្យសកម្មអរូបី ប្រសិនបើ មិនបានកាត់ត្រាការខាតបង់បណ្តាលមកពីការថយចុះតម្លៃ។

**2.6 សាច់ប្រាក់ និង សាច់ប្រាក់សមមូល**

សាច់ប្រាក់ និងសាច់ប្រាក់សមមូលរួមមានសាច់ប្រាក់ក្នុងដៃ សមតុល្យមិនមានកំហិតនៅធនាគារជាតិនៃកម្ពុជា និងសមតុល្យនៅធនាគារនានា ដែលងាយស្រួលបំប្លែងជាសាច់ប្រាក់បានក្នុងរយៈពេលកំណត់តិចជាងរយៈ ពេលបីខែ ហើយមានហានិភ័យតិចតួចចំពោះការផ្លាស់ប្តូរនៃតម្លៃរបស់វា។

**គ្រឹះស្ថានមីក្រូហិរញ្ញវត្ថុ ខ្សែខ ណាវាត្រា យែភីថល ម.ក**  
**កំណត់សំគាល់លើរបាយការណ៍ហិរញ្ញវត្ថុ**  
**ការិយបរិច្ឆេទ ថ្ងៃទី 31 ខែ ធ្នូ ឆ្នាំ 2023**

**2. គោលការណ៍គណនេយ្យសង្ខេបសំខាន់ៗ (តកិទិសមុន)**

**2.7 ប្រាក់តំកល់ដើមទុននៅធនាគារកណ្តាល**

ប្រាក់បញ្ញើតាមច្បាប់តំណាងអោយប្រាក់បញ្ញើធានាដើមទុនតម្កល់ ដែលត្រូវបានកំណត់ដោយភាគរយដែលបានកំណត់នៃដើមទុនភាគហ៊ុនអប្បបរមា រក្សាជាមួយធនាគារជាតិនៃកម្ពុជា ដោយអនុលោមតាមច្បាប់ស្តីពីគ្រឹះស្ថានធនាគារ និងហិរញ្ញវត្ថុ ("LBFI")។ ប្រាក់តំកល់តាមច្បាប់មិនអាចយកមកប្រើប្រាស់សំរាប់ប្រតិបត្តិការប្រចាំថ្ងៃទេ ហើយពុំត្រូវបានចាត់ទុកជាចំណែកនៃសាច់ប្រាក់ និងសាច់ប្រាក់សមមូលក្នុងការគណនារបាយការណ៍លំហូរសាច់ប្រាក់។

**2.8 ឥណទានផ្តល់ដល់អតិថិជន**

ឥណទានផ្តល់ដល់អតិថិជន គឺជាទ្រព្យសកម្មហិរញ្ញវត្ថុអនិស្សន្ទ ដែលការទូទាត់ប្រាក់មានលក្ខណៈថេរ ឬអាចកំណត់បានដែលមិនត្រូវបានដកស្រង់នៅលើទីផ្សារសកម្ម ហើយក្រុមហ៊ុនមិនមានបំណងលក់ភ្លាមៗឬក្នុងរយៈពេលខ្លីនោះទេ។

**2.9 ទ្រព្យសកម្មផ្សេងទៀត**

ទ្រព្យសកម្មផ្សេងទៀតត្រូវបានទទួលស្គាល់ដំបូងក្នុងតម្លៃប្រតិបត្តិការ ហើយវាស់វែងជាបន្តបន្ទាប់ក្នុងតម្លៃលោះដោយប្រើវិធីសាស្ត្រការប្រាក់ប្រសិទ្ធភាព លុះត្រាតែអប្បហារមិនមានផលប៉ះពាល់ជាសារវន្ត ក្នុងករណីដែលត្រូវបានបញ្ជាក់ក្នុងតម្លៃប្រតិបត្តិការ។

**2.10 អចលនទ្រព្យ និងបរិក្ខារ**

អចលនទ្រព្យ និងបរិក្ខារ ត្រូវបានកត់ត្រាតាមតម្លៃដើមដោយដកបន្ថយនូវរំលស់បង្គរ និងការខាតបង់ដោយសារការចុះនៃតម្លៃ ។ តម្លៃដើមរាប់បញ្ចូលចំណាយផ្សេងៗ ដែលទាក់ទងផ្ទាល់នឹងការទិញអចលនទ្រព្យ។ តាមករណីជាក់ស្តែងថ្លៃដើមបន្តបន្ទាប់ត្រូវបានបញ្ចូលទៅក្នុងតម្លៃយោង ឬទទួលស្គាល់ជាទ្រព្យសកម្មមួយផ្សេងទៀត តែនៅពេលដែលអត្ថប្រយោជន៍សេដ្ឋកិច្ចទៅអនាគត ដែលពាក់ព័ន្ធជាមួយទ្រព្យនោះនឹងហូរចូលមកក្រុមហ៊ុន ហើយថ្លៃដើមនៃធាតុនោះអាចត្រូវបានវាស់វែងដោយធ្វើទុកចិត្តបាន។ រាល់ការជួសជុល និងការថែទាំត្រូវបានកត់ត្រាក្នុងរបាយការណ៍លទ្ធផលលម្អិតនៅក្នុងការិយបរិច្ឆេទ ដែលការជួសជុល និងថែទាំនោះបានកើតឡើង។

ការដករំលស់លើអចលនទ្រព្យ និងបរិក្ខារ ត្រូវបានកត់ត្រាជាបន្ទុកនៅក្នុងចំណេញឬខាត តាមមូលដ្ឋានរំលស់ថេរលើអាយុកាលប្រើប្រាស់ប៉ាន់ស្មាននៃអចលនទ្រព្យនីមួយៗនោះ តាមអត្រាដូចខាងក្រោម៖

	អាយុកាលប្រើប្រាស់
ការកែលម្អទ្រព្យជួល	4 ឆ្នាំ
គ្រឿងសង្ហារឹម និងបរិក្ខារ	4 ឆ្នាំ
បរិក្ខារការិយាល័យ	4 ឆ្នាំ
បរិក្ខារព័ត៌មានវិទ្យា	4 ឆ្នាំ

**គ្រឹះស្ថានមីក្រូហិរញ្ញវត្ថុ ខ្សែខ ណាវាត្រា យែតិថល ម.ក**

**កំណត់សំគាល់លើរបាយការណ៍ហិរញ្ញវត្ថុ  
ការិយបរិច្ឆេទ ថ្ងៃទី 31 ខែ ធ្នូ ឆ្នាំ 2023**

**2. គោលការណ៍គណនេយ្យសង្ខេបសំខាន់ៗ (តពីទំព័រមុន)**

**2.10 អចលនទ្រព្យ និងបរិក្ខារ (តពីទំព័រមុន)**

តម្លៃយោងរបស់អចលនទ្រព្យ ត្រូវបានកាត់បន្ថយភ្លាមមកត្រឹមតម្លៃអាចស្រង់មកវិញបានរបស់វា ប្រសិនបើតម្លៃយោងមានចំនួនធំជាងតម្លៃប៉ាន់ស្មានដែលអាចស្រង់មកវិញបាន ។ តម្លៃអាចស្រង់មកវិញបាន គឺជាតម្លៃខ្ពស់ជាងគេរវាងតម្លៃសមស្របដកចេញសោហ៊ុយលក់ ធៀបនឹងតម្លៃប្រើប្រាស់របស់វា។

ធាតុនៃអចលនទ្រព្យនីមួយៗ ត្រូវបានឈប់ទទួលស្គាល់ នៅពេលមានការលក់/ដកចេញ ឬនៅពេលពុំមានអត្ថប្រយោជន៍សេដ្ឋកិច្ចទៅអនាគតត្រូវបានរំពឹងទុកពីការប្រើប្រាស់របស់វា ឬការលក់/ដកចេញរបស់វា។ ចំណេញនិងខាតត្រូវបានកំណត់ឡើង ដោយប្រៀបធៀបទឹកប្រាក់ទទួលបាន ជាមួយតម្លៃយោងនៅសល់ក្នុងគណនេយ្យនិងត្រូវបានកត់ត្រាក្នុងចំណេញឬខាត ។

**2.11 ទ្រព្យសកម្មអរូបី**

ទ្រព្យសកម្មអរូបី រួមមានប្រព័ន្ធធនាគារស្នូលដែលរួមបញ្ចូលទាំងថ្លៃដើមក្នុងការទិញ និងដំឡើងសូហ្វវែរដែលមិនមែនជាផ្នែកដែលភ្ជាប់នឹងប្រតិបត្តិការនៃហាងវេរ ហើយត្រូវបានកត់ត្រាតាមតម្លៃដើម ដករំលស់បង្ករ និងការខាតបង់ការថយចុះនៃតម្លៃបង្ករ ប្រសិនបើមាន។ ថ្លៃដើមសូហ្វវែរ ត្រូវបានដករំលស់ទៅតាមការប៉ាន់ស្មានអាយុកាលប្រើប្រាស់ ៤ ឆ្នាំ តាមវិធីសាស្ត្ររំលស់ថេរ។

ថ្លៃដើមពាក់ព័ន្ធនឹងសំណើរបង្កើត ឬវាយតម្លៃសំណើរបង្កើតសូហ្វវែរ ឬថែទាំកុំព្យូទ័រសូហ្វវែរ បន្ទាប់ពីប្រើប្រាស់ត្រូវបានទទួលស្គាល់ជាចំណាយនៅពេលកើតឡើង។

**2.12 សំវិធានធន**

សំវិធានធនត្រូវបានកត់ត្រានៅពេលដែលមានកាតព្វកិច្ចតាមផ្លូវច្បាប់ ឬកាតព្វកិច្ចប្រយោល ដែលជាលទ្ធផលនៃព្រឹត្តិការណ៍អតីតកាល ហើយវាទំនងជាអាចតម្រូវឱ្យមានការចំណាយធនធានដើម្បីទូទាត់កាតព្វកិច្ចនោះ ហើយចំនួនទឹកប្រាក់ត្រូវបានប៉ាន់ស្មានគួរឱ្យជឿជាក់បាន។

សំវិធានធនត្រូវបានគណនាតាមតម្លៃបច្ចុប្បន្ននៃចំណាយដែលត្រូវទូទាត់កាតព្វកិច្ចនោះ ដោយប្រើអត្រាមុនបង់ពន្ធ ដើម្បីឆ្លុះបញ្ចាំងការវាយតម្លៃទីផ្សារបច្ចុប្បន្ននៃតម្លៃសាច់ប្រាក់គិតតាមពេលវេលា និងហានិភ័យជាក់លាក់ផ្សេងៗនៃកាតព្វកិច្ចនោះ។ ការកើនឡើងនៃសំវិធានធនដោយសារពេលវេលាដែលបានកន្លងផុត ត្រូវបានកត់ត្រាជាចំណាយការប្រាក់។

**2.13 បំណុលផ្សេងៗ**

បំណុលផ្សេងៗទៀតត្រូវបានទទួលស្គាល់តាមតម្លៃប្រតិបត្តិការ ហើយត្រូវបានវាស់វែងជាបន្តបន្ទាប់តាមតម្លៃរំលោះ លុះត្រាតែអប្បបរមាមានផលប៉ះពាល់ជាសារវន្ត ក្នុងករណីដែលត្រូវបានបញ្ជាក់ក្នុងតម្លៃប្រតិបត្តិការ។



**គ្រឹះស្ថានមីក្រូហិរញ្ញវត្ថុ ខ្សែង ណាវាត្រា យែតីថល ម.ក**

**កំណត់សំគាល់លើរបាយការណ៍ហិរញ្ញវត្ថុ  
ការិយបរិច្ឆេទ ថ្ងៃទី 31 ខែ ធ្នូ ឆ្នាំ 2023**

**2. គោលការណ៍គណនេយ្យសង្ខេបសំខាន់ៗ (តំណាងដោយចន្លោះ)**

**2.14 ចំណូលការប្រាក់**

ចំណូលការប្រាក់ចំពោះឧបករណ៍ហិរញ្ញវត្ថុដែលមានការប្រាក់ទាំងអស់ត្រូវបានវាស់វែងតាមរលស់ថ្លៃដើមបានកត់ត្រាក្នុង “ចំណូលការប្រាក់” និង “ចំណាយការប្រាក់” ក្នុងរបាយការណ៍លទ្ធផលលម្អិត ដោយប្រើវិធីសាស្ត្រការប្រាក់មានប្រសិទ្ធភាព។

វិធីសាស្ត្រការប្រាក់មានប្រសិទ្ធភាព គឺជាវិធីសាស្ត្រក្នុងការគណនារំលស់ថ្លៃដើម នៃទ្រព្យសកម្មហិរញ្ញវត្ថុមួយឬចំណូលហិរញ្ញវត្ថុមួយ និងជាវិធីសាស្ត្រក្នុងការបែងចែកចំណូលការប្រាក់ ឬចំណាយការប្រាក់លើរយៈពេលដែលពាក់ព័ន្ធ។ អត្រាការប្រាក់មានប្រសិទ្ធភាពគឺជាអត្រាដែលធ្វើអប្បបរមាជាក់ស្តែងចំពោះការទូទាត់ ឬការទទួលបានសាច់ប្រាក់ប៉ាន់ស្មាននាពេលអនាគតក្នុងរយៈពេលនៃអាយុកាលប៉ាន់ស្មានរបស់ឧបករណ៍ហិរញ្ញវត្ថុ ឬក្នុងរយៈពេលណាមួយដែលខ្លីជាងទៅតាមការសម្របសម្រួលលើតម្លៃយោងសុទ្ធរបស់ទ្រព្យសកម្មហិរញ្ញវត្ថុ ឬចំណូលហិរញ្ញវត្ថុ។ នៅពេលគណនាអត្រាការប្រាក់មានប្រសិទ្ធភាព ក្រុមហ៊ុនបានរួមបញ្ចូលរាល់លក្ខខណ្ឌក្នុងកិច្ចសន្យាទាំងអស់នៃឧបករណ៍ហិរញ្ញវត្ថុ និងបានរួមបញ្ចូលនូវកម្រៃ ឬចំណាយបន្ថែមនានា ដែលបានចំណាយផ្ទាល់លើឧបករណ៍នោះ ហើយវាជាផ្នែកមួយនៃអត្រាការប្រាក់មានប្រសិទ្ធភាព ប៉ុន្តែមិនមែនជាការខាតតំណទាននាពេលអនាគតទេ។

នៅពេលមានការប្រែប្រួលចំពោះការទូទាត់ ឬ ការទទួលបានសាច់ប្រាក់ប៉ាន់ស្មាននាពេលអនាគត នោះតម្លៃយោងនៃទ្រព្យសកម្មហិរញ្ញវត្ថុ និងចំណូលហិរញ្ញវត្ថុត្រូវបានកែតម្រូវ ដើម្បីឆ្លុះបញ្ចាំងលំហូរសាច់ប្រាក់ប៉ាន់ស្មានជាក់ស្តែង និង លំហូរសាច់ប្រាក់ប៉ាន់ស្មានដែលបានកែតម្រូវ។ តម្លៃយោងត្រូវបានគណនាឡើងវិញ ដោយគណនាតម្លៃបច្ចុប្បន្ននៃលំហូរសាច់ប្រាក់ប៉ាន់ស្មាននាពេលអនាគត តាមអត្រាការប្រាក់ដើមមានប្រសិទ្ធភាពរបស់ឧបករណ៍ហិរញ្ញវត្ថុ។ និយ័តកម្មនេះត្រូវបានកត់ត្រាជាចំណូលការប្រាក់ ឬចំណាយការប្រាក់នៅក្នុងរបាយការណ៍លទ្ធផលលម្អិត នាកាលបរិច្ឆេទការកែតម្រូវ។

ការប្រាក់លើទ្រព្យសកម្មហិរញ្ញវត្ថុដែលថយចុះតម្លៃត្រូវបានកត់ត្រាដោយប្រើប្រាស់អត្រាការប្រាក់ដែលត្រូវបានប្រើដើម្បីធ្វើអប្បបរមាលំហូរសាច់ប្រាក់នាពេលអនាគតសម្រាប់វាស់វែងការខាតបង់បណ្តាលមកពីការថយចុះតម្លៃ។

នៅពេលទ្រព្យសកម្មហិរញ្ញវត្ថុមានការថយចុះតម្លៃ ក្រុមហ៊ុនកាត់បន្ថយតម្លៃយោងឱ្យនៅត្រឹមចំនួនទឹកប្រាក់ដែលអាចប្រមូលមកវិញបាន ដែលជាលំហូរសាច់ប្រាក់ប៉ាន់ស្មាននាពេលអនាគត ធ្វើអប្បបរមាតាមអត្រាការប្រាក់ដើមមានប្រសិទ្ធភាពរបស់ឧបករណ៍ហិរញ្ញវត្ថុ និងបន្តកត់ត្រាបង្កឡើងវិញនូវតម្លៃអប្បបរមាជាចំណូលការប្រាក់។ ចំណូលការប្រាក់ចំពោះភតិសន្យាត្រូវទទួលបានដែលមានការថយចុះតម្លៃ ត្រូវបានកត់ត្រាដោយប្រើអត្រាការប្រាក់ដើមមានប្រសិទ្ធភាព។

**គ្រឹះស្ថានមីក្រូហិរញ្ញវត្ថុ ខ្សែខ ណាវាត្រា យែភីថល ម.ក**

**កំណត់សំគាល់លើរបាយការណ៍ហិរញ្ញវត្ថុ  
ការិយបរិច្ឆេទ ថ្ងៃទី 31 ខែ ធ្នូ ឆ្នាំ 2023**

**2. គោលការណ៍គណនេយ្យសង្ខេបសំខាន់ៗ (តំណាងដំបូង)**

**2.15. ចំណូល និង ចំណាយកម្រៃសេវា និងកម្រៃភ្នាក់ងារ**

ចំណូលកម្រៃសេវា និងកម្រៃភ្នាក់ងារ រួមមានថ្លៃដំណើរការប្រាក់កម្ចី ថ្លៃពិន័យសម្រាប់ការបង់ប្រាក់យឺត និងការ  
ផាកពិន័យសម្រាប់ការបង់មុន។

ចំណូលកម្រៃសេវា និងកម្រៃភ្នាក់ងារផ្សេងៗមិនរួមបញ្ចូលការប្រាក់ប្រសិទ្ធភាពនៃប្រាក់កម្ចីក្នុងការចំណាយរំ  
លោះទេ ដូច្នោះហើយត្រូវបានទទួលស្គាល់ជាប្រាក់ចំណូលនៅពេលផ្តល់សេវាកម្ម។ ថ្លៃសេវាផ្សេងទៀតលើការ  
ផាកពិន័យដែលគិតសម្រាប់ការបង់ប្រាក់យឺត និងការផាកពិន័យលើការបង់ប្រាក់មុនត្រូវបានទទួលស្គាល់នៅ  
ពេលដែលសាច់ប្រាក់ត្រូវបានទទួល។

ចំណាយកម្រៃសេវា និងកម្រៃភ្នាក់ងារផ្សេងទៀតត្រូវបានទទួលស្គាល់លើមូលដ្ឋានបង្គរ ដោយសារសេវាត្រូវ  
បានទទួល។

**2.16 អត្ថប្រយោជន៍របស់និយោជិត**

អត្ថប្រយោជន៍និយោជិតរយៈពេលខ្លី ត្រូវបានទទួលស្គាល់ក្នុងការិយបរិច្ឆេទ នៅពេលដែលនិយោជិតទាំងនោះ  
បានបំពេញសេវាកម្មដែលពាក់ព័ន្ធ អោយក្រុមហ៊ុន។

ប្រាក់ឈ្នួល ប្រាក់បៀវត្ស វិភាគទានសន្តិសុខសង្គម មូលនិធិសោធននិវត្តន៍ ប្រាក់រង្វាន់ និងអត្ថប្រយោជន៍មិន  
មែនសាច់ប្រាក់ គឺត្រូវបានវាស់វែងផ្អែកលើមូលដ្ឋានមិនគិតអប្បបរមា និងត្រូវបានទទួលស្គាល់ជាចំណាយ នៅ  
ពេលដែលនិយោជិតទាំងនោះបានបំពេញការងារអោយក្រុមហ៊ុន។

**2.17. ពន្ធលើប្រាក់ចំណេញ**

ចំណាយពន្ធលើប្រាក់ចំណេញសំរាប់ការិយបរិច្ឆេទ រួមមានពន្ធលើប្រាក់ចំណេញនៃការិយបរិច្ឆេទ និងពន្ធពន្យា។  
ចំណាយពន្ធត្រូវបានទទួលស្គាល់ជាចំណាយក្នុងការិយបរិច្ឆេទ។ ពន្ធក្រៅពីពន្ធលើប្រាក់ចំណេញត្រូវបានកត់ត្រា  
ជាចំណាយប្រតិបត្តិការ។

ពន្ធលើប្រាក់ចំណេញនៃការិយបរិច្ឆេទ គឺជាពន្ធដែលត្រូវបានគណនាតាមមូលដ្ឋានប្រាក់ចំណេញជាប់ពន្ធ  
ដោយគណនាតាមអត្រាពន្ធជាធរមាន ឬអត្រាពន្ធដែលគិតថាជាធរមាននៅថ្ងៃរាយការណ៍ ដោយអនុលោមទៅ  
តាមច្បាប់សារពើពន្ធ។

ពន្ធពន្យាត្រូវបានគណនាទៅលើភាពលំអៀងជាបណ្តោះអាសន្នរវាងមូលដ្ឋានគិតពន្ធនៃតម្លៃយោងនៃទ្រព្យ  
សកម្ម និងអកម្ម ធៀបនឹងតម្លៃយោងដែលបានរាយការណ៍ក្នុងរបាយការណ៍ហិរញ្ញវត្ថុ។ តម្លៃដែលបានកំណត់  
ចំពោះពន្ធពន្យា មានមូលដ្ឋានលើការព្យាករណ៍លើការសំរេចបាន ឬការទូទាត់នៃតម្លៃយោងនៃទ្រព្យសកម្ម និង  
អកម្ម ដោយប្រើអត្រាពន្ធដែលបានកំណត់នៅថ្ងៃរាយការណ៍។

**គ្រឹះស្ថានមីក្រូហិរញ្ញវត្ថុ ឡេង ណាវាត្រា បែរីស៊ីល ម.ក**

**កំណត់សំគាល់លើរបាយការណ៍ហិរញ្ញវត្ថុ  
ការិយបរិច្ឆេទ ថ្ងៃទី 31 ខែ ធ្នូ ឆ្នាំ 2023**

**2. គោលការណ៍គណនេយ្យសង្ខេបសំខាន់ៗ (តពីទំព័រមុន)**

**2.17 ពន្ធលើប្រាក់ចំណូល (តពីទំព័រមុន)**

ពន្ធពន្យាសកម្ម ត្រូវបានទទួលស្គាល់តែក្នុងករណីដែលរំពឹងថា នឹងមានលទ្ធផលចំណេញជាប់ពន្ធនាពេលអនាគត ដើម្បីកាត់កងជាមួយពន្ធពន្យាសកម្មនោះ។ ពន្ធពន្យាសកម្ម ត្រូវបានកាត់បន្ថយក្នុងករណីដែលលែងមានការរំពឹងថាអត្ថប្រយោជន៍ពន្ធនោះអាចនឹងប្រើប្រាស់បានទៀត ។

ពន្ធពន្យាសកម្ម និងអកម្មត្រូវបានកាត់កងនៅពេលដែលមានសិទ្ធិអនុវត្តតាមច្បាប់ ដើម្បីកាត់កងពន្ធសកម្មចរន្តជាមួយនឹងបំណុលពន្ធចរន្ត និងនៅពេលដែលវាទាក់ទងនឹងពន្ធលើប្រាក់ចំណូលដែលប្រមូលដោយអាជ្ញាធរពន្ធដារដូចគ្នា ហើយក្រុមហ៊ុនមានបំណងកាត់កងពន្ធសកម្មចរន្ត និងបំណុលពន្ធតាមមូលដ្ឋានសុទ្ធ ។

**2.18 ភតិសន្យាប្រតិបត្តិ**

ភតិសន្យាដែលភាគីម្ចាស់ទ្រព្យនៅមានហានិភ័យជាក់លាក់ និងទទួលបានផលកម្មសិទ្ធិលើទ្រព្យនោះត្រូវបានចាត់ថ្នាក់ជាភតិសន្យាប្រតិបត្តិ។ ការទូទាត់ភតិសន្យាប្រតិបត្តិត្រូវបានកត់ត្រាជាបន្ទុកក្នុងរបាយការណ៍លទ្ធផលលម្អិតតាមមូលដ្ឋានថេរអាស្រ័យទៅតាមរយៈពេលនៃភតិសន្យានោះ។

**2.19 ដើមទុន**

ភាគហ៊ុនធម្មតាត្រូវបានចាត់ថ្នាក់ជាភាគហ៊ុន។ ភាគហ៊ុនផ្សេងទៀតត្រូវបានចាត់ថ្នាក់ជាភាគហ៊ុន និង/ឬបំណុលយោងទៅតាមខ្លឹមសារសេដ្ឋកិច្ចនៃឧបករណ៍ពិសេស។ ការចែកចាយទៅឱ្យអ្នកកាន់ឧបករណ៍ហិរញ្ញវត្ថុដែលចាត់ថ្នាក់ជាឧបករណ៍មូលធនត្រូវបានគិតប្រាក់ទៅក្នុងសមធម៌។

**2.20 ទុនបម្រុងតាមបទប្បញ្ញត្តិ**

អនុលោមទៅតាមប្រកាសលេខ៧-០១៧-៣៤៤ប្រ.ក ចុះថ្ងៃទី០១ ខែធ្នូ ឆ្នាំ២០១៧ និងសាវ័យណែនាំលេខ៧-០១៨-០០១ ចុះថ្ងៃទី១៦ ខែកុម្ភៈ ឆ្នាំ២០១៨ ស្តីពី “ចំណាត់ថ្នាក់ហានិភ័យឥណទាន និងសំវិធានធនលើអ៊ុបកែរមិន” ចេញដោយធនាគារជាតិនៃកម្ពុជា (NBC), ធនាគារ និងគ្រឹះស្ថានហិរញ្ញវត្ថុត្រូវបានតម្រូវអោយគណនាសំវិធានធនតាមបទប្បញ្ញត្តិគ្រប់គ្រាន់ ដោយផ្អែកលើការផ្តល់ចំណាត់ថ្នាក់ និងការផ្តល់ហានិភ័យឥណទានថ្មី ហើយការផ្តល់បទប្បញ្ញត្តិអប្បបរមាត្រូវបានធ្វើឡើងអាស្រ័យលើចំណាត់ថ្នាក់ដែលពាក់ព័ន្ធ។

ឧបករណ៍ហិរញ្ញវត្ថុនៅក្នុងប្រកាសនេះ ត្រូវបានកំណត់ថាជាឥណទានសរុប ផលិតផលហិរញ្ញវត្ថុផ្សេងទៀត និងកិច្ចសន្យាហិរញ្ញវត្ថុក្រៅរបាយការណ៍ស្ថានភាពហិរញ្ញវត្ថុ ដែលផ្តល់ជូនដោយក្រុមហ៊ុនទៅឱ្យសមភាគី ដែលមានហានិភ័យឥណទាន។

**គ្រឹះស្ថានមីក្រូហិរញ្ញវត្ថុ ខ្សែង ណាវាត្រា យែតីថល ម.ក**

**កំណត់សំគាល់លើរបាយការណ៍ហិរញ្ញវត្ថុ  
ការិយបរិច្ឆេទ ថ្ងៃទី 31 ខែ ធ្នូ ឆ្នាំ 2023**

**2. គោលការណ៍គណនេយ្យសង្ខេបសំខាន់ៗ (តពីទំព័រមុន)**

**2.20 ទុនបម្រុងតាមបទប្បញ្ញត្តិ (តពីទំព័រមុន)**

ប្រសិនបើសំវិធានធនតាមបទប្បញ្ញត្តិបង្ក មានចំនួនខ្ពស់ជាងការថយចុះតម្លៃបង្កផ្អែកតាម CIFRS for SMEs នោះ ការបំពេញបន្ថែម នឹងត្រូវបានកត់ត្រាជាទុនបំរុងតាមបទប្បញ្ញត្តិ និងត្រូវបានដាក់បង្ហាញនៅក្នុងមូលធន។ បន្ទាប់មក ទុនបំរុងតាមបទប្បញ្ញត្តិត្រូវបានកត់ត្រាត្រឡប់ទៅវិញ (រហូតដល់សូន្យ) ប្រសិនបើសំវិធានធនតាមបទប្បញ្ញត្តិបង្ក មានចំនួនស្មើគ្នា ឬ ទាបជាងការថយចុះតម្លៃបង្កដែលផ្អែកតាម CIFRS for SMEs ។ ទុនបំរុងតាមបទប្បញ្ញត្តិ ត្រូវបានកម្រិតទុកមួយទៀតជាទ្រព្យដើមទុន ហើយមិនអាចបែងចែកបាន និងមិនត្រូវបានអនុញ្ញាតឱ្យរួមបញ្ចូលនៅក្នុងការគណនាមូលនិធិផ្ទាល់សុទ្ធទេ។

**2.21 សម្ព័ន្ធភាគី**

ភាគីត្រូវបានចាត់ទុកថាមានទំនាក់ទំនងជាមួយក្រុមហ៊ុន ប្រសិនបើភាគីណាមួយមានសមត្ថភាពដោយផ្ទាល់ ឬដោយប្រយោល ដើម្បីគ្រប់គ្រងភាគីម្ខាងទៀត ឬមានឥទ្ធិពលយ៉ាងសំខាន់លើភាគីម្ខាងទៀតក្នុងការសម្រេចចិត្តផ្នែកហិរញ្ញវត្ថុ និងប្រតិបត្តិការ។ សម្ព័ន្ធភាគីអាចជាបុគ្គល ឬអង្គការសាធារណៈ ហើយរួមបញ្ចូលសមាជិកគ្រួសារជិតស្និទ្ធរបស់បុគ្គលណាម្នាក់ដែលត្រូវបានចាត់ទុកថាជាសម្ព័ន្ធភាគី។

យោងតាមច្បាប់ស្តីពីគ្រឹះស្ថានធនាគារ និងហិរញ្ញវត្ថុ និយមន័យនៃភាគីពាក់ព័ន្ធរួមមានភាគីដែលកាន់កាប់ដោយផ្ទាល់ ឬដោយប្រយោលយ៉ាងហោចណាស់ 10 ភាគរយនៃដើមទុនរបស់ក្រុមហ៊ុន ឬមានសិទ្ធិបោះឆ្នោតហើយរួមបញ្ចូលបុគ្គលណាម្នាក់ដែលចូលរួមក្នុងការគ្រប់គ្រងរដ្ឋបាល ទិសដៅ ការចាត់ចែង ឬការគ្រប់គ្រងផ្ទៃក្នុងរបស់ក្រុមហ៊ុន។

**3. ការវិនិច្ឆ័យ និង ការវាស់ប្រមាណលើគណនេយ្យសំខាន់ៗ**

ក្រុមហ៊ុនធ្វើការប៉ាន់ស្មាន ការសន្មត និងការវិនិច្ឆ័យ ដែលអាចប៉ះពាល់ដល់ចំនួនទឹកប្រាក់នៃទ្រព្យសកម្ម និងបំណុលដែលបានរាយការណ៍។ ការប៉ាន់ស្មាន និងការវិនិច្ឆ័យត្រូវបានវាយតម្លៃជាបន្តបន្ទាប់ ផ្អែកទៅតាមបទពិសោធន៍ក្នុងគ្រាមុន និងកត្តាផ្សេងៗទៀត រួមមានការរំពឹងទុកលើព្រឹត្តិការណ៍នាពេលអនាគត ដែលគេជឿជាក់ថាមានភាពសមហេតុផលទៅតាមកាលៈទេសៈផ្សេងៗ។ ការប៉ាន់ស្មានទាំងអស់នេះអាចខុសពីលទ្ធផលជាក់ស្តែង។

**(i). ការខាតបង់បណ្តាលមកពីការថយចុះតម្លៃនៃទ្រព្យសកម្មហិរញ្ញវត្ថុ**

ក្រុមហ៊ុនកត់ត្រាសំវិធានធនសម្រាប់ការខាតបង់ បណ្តាលមកពីខ្លិនភាពតម្លៃដើមនៃឥណទានចំពោះអតិថិជនត្រូវទទួល និង ទ្រព្យសកម្មហិរញ្ញវត្ថុផ្សេងៗ ផ្អែកលើការវាយតម្លៃចំពោះ ការប្រមូលមកវិញបាន។ ទន្ទឹមនឹងពេលដែលគណៈគ្រប់គ្រង បានអនុវត្តតាមស្តង់ដារគណនេយ្យ គណៈគ្រប់គ្រងក៏បានធ្វើការវិនិច្ឆ័យលើកត្តាអនាគត និងកត្តាសំខាន់ផ្សេងៗទៀត ដែលទាក់ទងនឹងការប៉ាន់ស្មានចំនួនទឹកប្រាក់ និងពេលវេលានៃលំហូរសាច់ប្រាក់ ក្នុងសំវិធានធនសម្រាប់ខ្លិនភាពតម្លៃដើមនៃឥណទានចំពោះអតិថិជនត្រូវទទួល និងទ្រព្យសកម្មហិរញ្ញវត្ថុផ្សេងៗ។

**គ្រឹះស្ថានមីក្រូហិរញ្ញវត្ថុ ខ្សែខ ណាវាត្រា យែភីថល ម.ក**

**កំណត់សំគាល់លើរបាយការណ៍ហិរញ្ញវត្ថុ  
ការិយបរិច្ឆេទ ថ្ងៃទី 31 ខែ ធ្នូ ឆ្នាំ 2023**

**3. ការវិនិច្ឆ័យ និង ការប៉ាន់ប្រមាណលើគណនេយ្យសំខាន់ៗ (ត្រីមីនីមីន)**

**(i). ការខាតបង់បណ្តាលមកពីការថយចុះតម្លៃនៃទ្រព្យសកម្មហិរញ្ញវត្ថុ (ត្រីមីនីមីន)**

ក្នុងចំណោមកត្តានានាដែលបានពិចារណា រួមមាន ការធ្វើចំណាត់ថ្នាក់កម្ចី ឥណទានចំពោះអតិថិជនត្រូវទទួលបាន របស់ក្រុមហ៊ុន ចំណុចនៃការមិនសងត្រឡប់មកវិញនៃឥណទានចំពោះអតិថិជនត្រូវទទួលបានមិនដំណើរការ ផលប៉ះពាល់រួមរបស់អ្នកខ្ចី គំរូអាជីវកម្មរបស់អតិថិជន សមត្ថភាពក្នុងការបង្កើតលំហូរសាច់ប្រាក់គ្រប់គ្រាន់ដើម្បីបំពេញកាតព្វកិច្ចក្នុងការសងបំណុល ព្រមទាំងចំនួនសរុប និងចំណាត់ថ្នាក់នៃបំណុលរបស់ម្ចាស់ឥណទានផ្សេងទៀត ។

**(ii). អចលនទ្រព្យ និង បរិក្ខារ**

គណនេយ្យសម្រាប់អចលនទ្រព្យ និងបរិក្ខារពាក់ព័ន្ធនឹងការប្រើប្រាស់ការប៉ាន់ប្រមាណសម្រាប់កំណត់អាយុកាលប្រើប្រាស់នៃទ្រព្យសកម្មទាំងនេះ។ ការកំណត់អាយុកាលប្រើប្រាស់នៃទ្រព្យសកម្មគឺផ្អែកលើការវិនិច្ឆ័យរបស់អ្នកគ្រប់គ្រង។

**(iii). ពន្ធ**

ពន្ធត្រូវបានគេគណនា តាមមូលដ្ឋានបំណកស្រាយបច្ចុប្បន្ននៃបទបញ្ញត្តិពន្ធដារ ។ ទោះជាយ៉ាងណាក៏ដោយ បទបញ្ញត្តិទាំងអស់នេះមានការផ្លាស់ប្តូរពីមួយគ្រាទៅមួយគ្រា ហើយការសំរេចជាចុងក្រោយលើចំនួនពន្ធនឹងធ្វើឡើងបន្ទាប់ពីមានការត្រួតពិនិត្យចុងក្រោយដោយអគ្គនាយកដ្ឋានពន្ធដារ។ នៅពេលដែលលទ្ធផលពន្ធចុងក្រោយខុសគ្នាពីចំនួនដែលបានកត់ត្រាពីដំបូង ភាពលំអៀងនេះនឹងធ្វើអោយប៉ះពាល់ដល់ពន្ធលើប្រាក់ចំណេញ និងសំវិធានធនលើពន្ធពន្យារនៅក្នុងការិយបរិច្ឆេទហិរញ្ញវត្ថុ ដែលការកំណត់ពន្ធបានធ្វើឡើង ។ កត្តាទាំងនេះអាចបង្កើតឱ្យមានការប៉ះពាល់ពន្ធជាសារវន្តចំពោះក្រុមហ៊ុន ។ ថ្នាក់ដឹកនាំជឿថាពួកគេបានយល់ពីបទបញ្ញត្តិពន្ធពាក់ព័ន្ធ និងបានកត់ត្រាបំណុលពន្ធគ្រប់គ្រាន់ដោយផ្អែកលើការបកស្រាយបទបញ្ញត្តិពន្ធបច្ចុប្បន្នរបស់ពួកគេ។

**4. ប្រាក់បញ្ញើនៅធនាគារនានា**

	31 ធ្នូ 2023		31 ធ្នូ 2022	
	ដុល្លារអាមេរិក	ពាន់រៀល	ដុល្លារអាមេរិក	ពាន់រៀល
គណនីចរន្ត	(44,174)	(180,451)	67,593	278,280
	(44,174)	(180,451)	67,593	278,280

**5. ប្រាក់តំកល់តាមច្បាប់**

ស្របទៅតាមប្រកាសលេខ 7-06-209 ចុះថ្ងៃទី 13 ខែ កញ្ញា ឆ្នាំ 2006 គ្រឹះស្ថានមីក្រូហិរញ្ញវត្ថុត្រូវរក្សានៅធនាគារជាតិនៃកម្ពុជាប្រាក់តំកល់លក្ខន្តិកៈចំនួន 5 ភាគរយនៃដើមទុនដោយទទួលបានកំរៃការប្រាក់ ។ ប្រាក់តំកល់លក្ខន្តិកៈនេះនឹងត្រូវប្រគល់អោយទៅក្រុមហ៊ុន នៅពេលដែលមានការជំរះបញ្ជីដោយស្ម័គ្រចិត្តដោយគ្មានបំណុលប្រាក់បញ្ញើសេសសល់។

**គ្រឹះស្ថានមីក្រូហិរញ្ញវត្ថុ ខៀវ ណាវាត្រា ខែត្រីមាស ម.ក**

**កំណត់សំគាល់លើរបាយការណ៍ហិរញ្ញវត្ថុ  
ការិយបរិច្ឆេទ ថ្ងៃទី 31 ខែ ធ្នូ ឆ្នាំ 2023**

**5. ប្រាក់តំកល់តាមច្បាប់ (តពីទំព័រមុន)**

ប្រាក់តំកល់លក្ខន្តិកៈជាប្រាក់រៀលទទួលបានកំរៃការប្រាក់ប្រចាំឆ្នាំស្មើនឹងមួយភាគពីរ (1/2) នៃអត្រាការប្រាក់ ដុលហិរញ្ញប្បទានដែលកំណត់ដោយធនាគារជាតិនៃកម្ពុជា ហើយដែលអាចទូទាត់ក្នុងរយៈពេល 6 ខែម្តង។  
ប្រាក់តំកល់លក្ខន្តិកៈជាដុល្លារអាមេរិកទទួលបានកំរៃការប្រាក់បីភាគប្រាំបី (3/8) នៃអត្រា SIBOR ក្នុងរយៈពេល 6 ខែម្តង។

**6. ឥណទានផ្តល់ដល់អតិថិជន-សុទ្ធ**

	31 ធ្នូ 2023		31 ធ្នូ 2022	
	ដុល្លារអាមេរិក	ពាន់រៀល	ដុល្លារអាមេរិក	ពាន់រៀល
ឥណទានឯកត្តជន	6,273,599	25,627,652	5,225,905	21,515,051
ដកការខាតបង់លើការថយចុះតម្លៃនៃ ឥណទាន	(207,671)	(848,336)	-	-
	<u>6,065,928</u>	<u>24,779,316</u>	<u>5,225,905</u>	<u>21,515,051</u>
ឥណទានផ្តល់ដល់អតិថិជន-ដុល ត្រូវបានវិភាគដូចខាងក្រោម៖				
ក. តាមកាលកំណត់៖				
	31 ធ្នូ 2023		31 ធ្នូ 2022	
	ដុល្លារអាមេរិក	ពាន់រៀល	ដុល្លារអាមេរិក	ពាន់រៀល
លើសពី 1 ឆ្នាំ	1,792,973	7,324,295	1,288,968	5,306,681
លើសពី 5 ឆ្នាំ	4,480,626	18,303,357	3,936,937	16,208,370
	<u>6,273,599</u>	<u>25,627,652</u>	<u>5,225,905</u>	<u>21,515,051</u>
ខ. តាមផ្នែកសេដ្ឋកិច្ច៖				
	31 ធ្នូ 2023		31 ធ្នូ 2022	
	ដុល្លារអាមេរិក	ពាន់រៀល	ដុល្លារអាមេរិក	ពាន់រៀល
សេវាកម្ម	4,818,769	19,684,671	3,631,022	14,948,918
លំនៅដ្ឋាន	1,454,830	5,942,981	1,594,883	6,566,133
	<u>6,273,599</u>	<u>25,627,652</u>	<u>5,225,905</u>	<u>21,515,051</u>

**គ្រឹះស្ថានមីក្រូហិរញ្ញវត្ថុ ខ្សែង ណាវាត្រា បែតិវិល ម.ក**

**កំណត់សំគាល់លើរបាយការណ៍ហិរញ្ញវត្ថុ  
ការិយបរិច្ឆេទ ថ្ងៃទី 31 ខែ ធ្នូ ឆ្នាំ 2023**

**6. ឥណទានផ្តល់ដល់អតិថិជន-សុទ្ធ (តពិចំព័រមុន)**

គ. តាមទំនាក់ទំនង៖

	31 ធ្នូ 2023		31 ធ្នូ 2022	
	ដុល្លារអាមេរិក	ពាន់រៀល	ដុល្លារអាមេរិក	ពាន់រៀល
អតិថិជនខាងក្រៅ	6,263,260	25,585,417	5,215,541	21,472,382
បុគ្គលិក	10,339	42,235	10,364	42,669
	<u>6,273,599</u>	<u>25,627,652</u>	<u>5,225,905</u>	<u>21,515,051</u>

ឃ. តាមប្រភេទរូបិយប័ណ្ណ៖

	31 ធ្នូ 2023		31 ធ្នូ 2022	
	ដុល្លារអាមេរិក	ពាន់រៀល	ដុល្លារអាមេរិក	ពាន់រៀល
ប្រាក់ដុល្លារអាមេរិក	6,130,966	25,044,996	5,225,905	21,515,051
ប្រាក់រៀល	142,633	582,656	-	-
	<u>6,273,599</u>	<u>25,627,652</u>	<u>5,225,905</u>	<u>21,515,051</u>

ង. តាមហានិភ័យ៖

	31 ធ្នូ 2023		31 ធ្នូ 2022	
	ដុល្លារអាមេរិក	ពាន់រៀល	ដុល្លារអាមេរិក	ពាន់រៀល
ពុំមែនហានិភ័យធំៗ	6,273,599	25,627,652	5,225,905	21,515,051
	<u>6,273,599</u>	<u>25,627,652</u>	<u>5,225,905</u>	<u>21,515,051</u>

ច. តាមរយៈពេលកំណត់៖

	31 ធ្នូ 2023		31 ធ្នូ 2022	
	ដុល្លារអាមេរិក	ពាន់រៀល	ដុល្លារអាមេរិក	ពាន់រៀល
កម្ចីដែលមានរយៈពេលវែង				
< 30 ថ្ងៃ	5,872,678	23,989,890	5,205,222	21,429,899
≥ 30 ថ្ងៃ - 89 ថ្ងៃ	258,973	1,057,905	20,683	85,152
≥ 90 ថ្ងៃ - 179 ថ្ងៃ	126,620	517,243	-	-
≥ 180 ថ្ងៃ - 359 ថ្ងៃ	15,328	62,614	-	-
	<u>6,273,599</u>	<u>25,627,652</u>	<u>5,225,905</u>	<u>21,515,051</u>

**គ្រឹះស្ថានមីក្រូហិរញ្ញវត្ថុ ឡេង ណាវាត្រា បែរីវែល ម.ក**

**កំណត់សំគាល់លើរបាយការណ៍ហិរញ្ញវត្ថុ  
ការិយបរិច្ឆេទ ថ្ងៃទី 31 ខែ ធ្នូ ឆ្នាំ 2023**

**6. ឥណទានផ្តល់ដល់អតិថិជន-សុទ្ធ (តពិទំព័រមុន)**

ឆ. តាមអត្រាការប្រាក់(ក្នុងមួយឆ្នាំ)៖

	31 ធ្នូ 2023	31 ធ្នូ 2022
អតិថិជនខាងក្រៅ	12% - 15.6%	12% - 15.6%
កម្ចីបុគ្គលិក	12%	-

**7. ទ្រព្យសកម្មផ្សេងៗ**

	31 ធ្នូ 2023		31 ធ្នូ 2022	
	ដុល្លារអាមេរិក	ពាន់រៀល	ដុល្លារអាមេរិក	ពាន់រៀល
ប្រាក់បញ្ញើ	53,435	218,282	50,150	206,467
ការបង់ប្រាក់ជាមុន	11,384	46,504	7,025	28,922
	<u>64,819</u>	<u>264,786</u>	<u>57,175</u>	<u>235,389</u>

**8. អចលនទ្រព្យ**

2023	ការកែលម្អ អាគារជួល	គ្រឿងសង្ហារឹម និងបរិក្ខារ	បរិក្ខារ ការិយាល័យ	បរិក្ខារ ព័ត៌មានវិទ្យា	សរុប
តម្លៃដើម	ដុល្លារអាមេរិក	ដុល្លារអាមេរិក	ដុល្លារអាមេរិក	ដុល្លារអាមេរិក	ដុល្លារអាមេរិក
នាថ្ងៃទី 1 មករា 2022	45,523	18,476	7,625	114,100	185,724
ការទិញបន្ថែម	5,313	627	1,139	2,220	9,299
ការលុបចោល	-	-	-	(1,566)	(1,566)
<b>នាថ្ងៃទី 31 ធ្នូ 2023</b>	<u>50,836</u>	<u>19,103</u>	<u>8,764</u>	<u>114,754</u>	<u>193,457</u>
<b>រំលស់បង្គរ</b>					
នាថ្ងៃទី 1 មករា 2022	17,389	5,742	3,206	35,514	61,851
រំលស់សម្រាប់ការិយបរិច្ឆេទ	12,483	3,742	1,255	25,599	43,079
<b>នាថ្ងៃទី 31 ធ្នូ 2023</b>	<u>29,872</u>	<u>9,484</u>	<u>4,461</u>	<u>61,113</u>	<u>104,930</u>
<b>តម្លៃយោង</b>					
<b>នាថ្ងៃទី 31 ធ្នូ 2023</b>	<u>20,964</u>	<u>9,619</u>	<u>4,303</u>	<u>53,641</u>	<u>88,527</u>
<b>សមមូលជាពាន់រៀល</b>	<u>85,638</u>	<u>39,294</u>	<u>17,578</u>	<u>219,123</u>	<u>361,633</u>
នាថ្ងៃទី 31 ធ្នូ 2022	28,134	12,734	4,419	78,586	123,873
<b>សមមូលជាពាន់រៀល</b>	<u>115,828</u>	<u>52,426</u>	<u>18,193</u>	<u>323,538</u>	<u>509,985</u>



**គ្រឹះស្ថានមីក្រូហិរញ្ញវត្ថុ ខ្សែង ណាវាត្រា បែរីស៊ីល ម.ក**

**កំណត់សំគាល់លើរបាយការណ៍ហិរញ្ញវត្ថុ  
ការិយបរិច្ឆេទ ថ្ងៃទី 31 ខែ ធ្នូ ឆ្នាំ 2023**

**9. ទ្រព្យសកម្មអរូបី**

ប្រព័ន្ធគ្រប់គ្រងធនាគារ តម្លៃដើម	31 ធ្នូ 2023	31 ធ្នូ 2022
	ដុល្លារអាមេរិក	ដុល្លារអាមេរិក
នាថ្ងៃទី 1 មករា	90,200	90,200
ការទិញបន្ថែម	67,375	-
ការលុបចោល	(90,200)	-
<b>នាថ្ងៃទី 31 ធ្នូ</b>	<b>67,375</b>	<b>90,200</b>
<b>រំលស់បង្ក</b>		
នាថ្ងៃទី 1 មករា	30,067	7,517
ការទិញបន្ថែម	31,671	22,550
ការលុបចោល	(50,738)	-
<b>នាថ្ងៃទី 31 ធ្នូ</b>	<b>11,000</b>	<b>30,067</b>
<b>តម្លៃយោង</b>		
នាថ្ងៃទី 31 ធ្នូ	56,375	60,133
<b>សមមូលជាពាន់រៀល</b>	<b>230,292</b>	<b>247,568</b>

**10. បំណុលផ្សេងៗ**

	31 ធ្នូ 2023		31 ធ្នូ 2022	
	ដុល្លារអាមេរិក	ពាន់រៀល	ដុល្លារអាមេរិក	ពាន់រៀល
បំណុលជាមួយប្រធានក្រុមប្រឹក្សាភិបាល*	-	-	656,141	2,701,332
គណនីដែលត្រូវបង់	23,257	95,005	-	-
ចំណាយបង្ក	5,940	24,265	8,800	36,230
បំណុលពន្ធផ្សេងៗ	2,340	9,559	183	753
បំណុលលើប្រាក់បៀវត្ស	28,343	115,781	-	-
សំវិធានធនលើប្រាក់បំណាច់អតីតភាព	-	-	-	-
ការងារដែលមិនបានផ្តល់អោយ	13,533	55,282	-	-
បំណុលផ្សេងៗ	6,213	25,380	5,177	21,314
	<b>79,626</b>	<b>325,272</b>	<b>670,301</b>	<b>2,759,629</b>

**គ្រឹះស្ថានមីក្រូហិរញ្ញវត្ថុ ឡេង ណាវាត្រា បែតិថល ម.ក**

**កំណត់សំគាល់លើរបាយការណ៍ហិរញ្ញវត្ថុ**

**ការិយបរិច្ឆេទ ថ្ងៃទី 31 ខែ ធ្នូ ឆ្នាំ 2023**

**10. បំណុលផ្សេងៗ (តពិទំព័រមុន)**

(\*) ក្នុងការិយបរិច្ឆេទ ក្រុមប្រឹក្សាភិបាលរបស់ក្រុមហ៊ុន នៅក្នុងកិច្ចប្រជុំធ្វើឡើងនៅថ្ងៃទី 15 ខែ ធ្នូ ឆ្នាំ 2023 បានសម្រេចផ្ទេរប្រាក់ដែលប្រធានក្រុមប្រឹក្សាភិបាលគឺលោក ឡេង ភក្ត្រា ទៅអោយភាគីពាក់ព័ន្ធរបស់ក្រុមហ៊ុនគឺ Galaxy Navatra Group Co., Ltd. ចំនួនទឹកប្រាក់នេះមិនមានការប្រាក់ មិនមានកំណត់រយៈពេលសងវិញ ហើយនឹងត្រូវបង់ទៅអោយក្រុមហ៊ុនភាគីពាក់ព័ន្ធ ជំនួសអោយការបង្វិលសងជូនប្រធានក្រុមប្រឹក្សាភិបាលវិញ។ ក្រុមហ៊ុនបានបង្ហាញប្រតិបត្តិការនេះជាមួយភាគីពាក់ព័ន្ធស្របតាមស្តង់ដារគណនេយ្យដែលពាក់ព័ន្ធ។

**11. បំណុលជាមួយសម្ព័ន្ធភាគី**

	31 ធ្នូ 2023		31 ធ្នូ 2022	
	ដុល្លារអាមេរិក	ពាន់រៀល	ដុល្លារអាមេរិក	ពាន់រៀល
បំណុលលើកម្ចីអតិថិជន*	1,585,725	6,477,687	1,333,334	5,489,336
បំណុលលើការគ្រប់គ្រងប្រតិបត្តិការដើមទុន**	1,121,782	4,582,479	-	-
	<b>2,707,507</b>	<b>11,060,166</b>	<b>1,333,334</b>	<b>5,489,336</b>

(\*)នេះតំណាងឱ្យចំនួនទឹកប្រាក់ដែលត្រូវបង់ទៅឱ្យក្រុមហ៊ុន Galaxy Navatra Group Co., Ltd. ដែលជាអង្គភាពពាក់ព័ន្ធក្នុងអាជីវកម្មអចលនទ្រព្យ។ ជាក់ស្តែង នៅពេលដែលក្រុមហ៊ុនផ្តល់ប្រាក់កម្ចីដល់អតិថិជនរបស់ខ្លួន ប្រាក់កម្ចីត្រូវបានកត់ត្រាថាជាប្រាក់ដែលត្រូវទូទាត់ទៅឱ្យ Galaxy Navatra Group Co., Ltd ។ អតិថិជនកម្ចីមិនទទួលបានប្រាក់កម្ចីដោយផ្ទាល់ទេ។ ជំនួសមកវិញ ពួកគេត្រូវបានផ្ទេរទៅឱ្យក្រុមហ៊ុន Galaxy Navatra Group Co., Ltd. សម្រាប់ការសាងសង់ផ្ទះសម្រាប់អតិថិជន, នៅពេលដែលក្រុមហ៊ុនមានលំហូរសាច់ប្រាក់ ឬទទួលបានការទូទាត់សងប្រាក់កម្ចីពីអតិថិជន។ ចំនួនទឹកប្រាក់នេះពុំមានការកំណត់ការប្រាក់ គ្មានរយៈពេលសងថេរ។ ការរៀបចំនេះត្រូវបានគ្រប់គ្រងដោយកិច្ចព្រមព្រៀងរវាងក្រុមហ៊ុន និងភាគីពាក់ព័ន្ធរបស់ខ្លួនចុះថ្ងៃទី 1 ខែមិថុនា ឆ្នាំ 2022។

(\*\*)នេះតំណាងឱ្យចំនួនទឹកប្រាក់ដែលទទួលបានពីក្រុមហ៊ុន Galaxy Navatra Group Co., Ltd. ដើម្បីគ្រប់គ្រងតម្រូវការដើមទុនធ្វើការរបស់ក្រុមហ៊ុន។ ចំនួនទឹកប្រាក់នេះពុំមានការកំណត់ការប្រាក់ គ្មានរយៈពេលកំណត់នៃការទូទាត់សង ហើយនឹងអាចសងវិញតាមការស្នើសុំភ្លាមៗនៅពេលដែលក្រុមហ៊ុនមានលំហូរសាច់ប្រាក់។

**គ្រឹះស្ថានមីក្រូហិរញ្ញវត្ថុ ខ្សែង ណាវាត្រា បែរីវែល ម.ក**

**កំណត់សំគាល់លើរបាយការណ៍ហិរញ្ញវត្ថុ  
ការិយបរិច្ឆេទ ថ្ងៃទី 31 ខែ ធ្នូ ឆ្នាំ 2023**

**12. ដើមទុន**

	31 ធ្នូ 2023			31 ធ្នូ 2022		
	ភាគហ៊ុន គិតជា%	ចំនួនភាគ ហ៊ុន	ទឹកប្រាក់ដុល្លារ អាមេរិក	ភាគហ៊ុន គិតជា%	ចំនួនភាគ ហ៊ុន	ទឹកប្រាក់ដុល្លារ អាមេរិក
ឧកញ៉ា ខ្សែង បញ្ចពណ៌	70%	63,000	3,150,000	70%	63,000	3,150,000
លោក សេង សុខុម	30%	27,000	1,350,000	30%	27,000	1,350,000
	100%	90,000	4,500,000	100%	90,000	4,500,000
សមមូលនឹងពាន់រៀល			18,382,500			18,526,500

ដើមទុនស្របច្បាប់ដែលបានចុះបញ្ជីរបស់ក្រុមហ៊ុនគិតត្រឹមថ្ងៃទី 31 ខែធ្នូ ឆ្នាំ 2023 មានភាគហ៊ុនចំនួន 30,000 (2022: 30,000) ដែលមានតម្លៃស្មើ 50 ដុល្លារក្នុងមួយហ៊ុន។ ភាគហ៊ុនទាំងអស់ត្រូវបានបង់រួចរាល់។

ក្នុងកំឡុងឆ្នាំ 2022 ដើមទុនដែលបង់រួចរបស់ក្រុមហ៊ុនត្រូវបានបង្កើនពី 1,500,000 ដុល្លារអាមេរិក ដល់ 4,500,000 ដុល្លារអាមេរិក។ ការបង្កើនដើមទុនត្រូវបានអនុម័តដោយ ធនាគារជាតិនៃកម្ពុជា នៅថ្ងៃទី 25 ខែ សីហា ឆ្នាំ 2022។ នៅថ្ងៃទី 5 ខែកញ្ញា ឆ្នាំ 2022 ក្រុមហ៊ុនបានទទួលការយល់ព្រមពី ក្រសួងពាណិជ្ជកម្ម ដើម្បី កែប្រែអនុស្សរណៈ និងលក្ខន្តិកៈ ដើម្បីឆ្លុះបញ្ចាំងពីការផ្លាស់ប្តូរខាងលើ។ ទោះជាយ៉ាងណាក៏ដោយ នៅកាល បរិច្ឆេទនៃរបាយការណ៍សវនកម្មរបស់យើង ក្រុមហ៊ុនមិនទាន់បានធ្វើបច្ចុប្បន្នភាពលើអនុស្សរណៈ និងលក្ខន្តិកៈ ដើម្បីឆ្លុះបញ្ចាំងពីការផ្លាស់ប្តូរនៃដើមទុនដែលបានបង់។

**13. ទុនបម្រុងតាមបទប្បញ្ញត្តិ**

ទុនបម្រុងតាមបទប្បញ្ញត្តិតំណាងឲ្យភាពខុសគ្នានៃសំវិធានធនការថយចុះតម្លៃនៃឥណទានតាមស្តង់ដាររបាយការណ៍ហិរញ្ញវត្ថុអន្តរជាតិនៃកម្ពុជា សម្រាប់សហគ្រាសធនតូច និងមធ្យម និងសំវិធានធនតាមបទប្បញ្ញត្តិដោយអនុលោមតាមប្រកាសធនាគារជាតិនៃកម្ពុជា។ នៅពេលដែលសំវិធានធនតាមបទប្បញ្ញត្តិដោយអនុលោមតាមប្រកាសធនាគារជាតិនៃកម្ពុជាខ្ពស់ជាងសំវិធានធនការថយចុះតម្លៃនៃឥណទានតាមស្តង់ដាររបាយការណ៍ហិរញ្ញវត្ថុអន្តរជាតិនៃកម្ពុជា សម្រាប់សហគ្រាសធនតូច និងមធ្យម ចំនួនដែលខុសគ្នានឹងត្រូវបានកត់ត្រាជាទុនបម្រុងតាមបទប្បញ្ញត្តិ។ ទុនបម្រុងនេះត្រូវបានផ្ទេរទៅកាន់លទ្ធផលបង្ក។ ក្នុងអំឡុងឆ្នាំ ក្រុមហ៊ុនបានធ្វើសំវិធានធនសម្រាប់ការខាតបង់លើការថយចុះ ដែលបានគណនាដោយអនុលោមតាម CIFRS សម្រាប់សហគ្រាសធនតូច និងមធ្យម គឺខ្ពស់ជាងបទប្បញ្ញត្តិដែលតម្រូវដោយធនាគារជាតិនៃកម្ពុជា ។ ជាលទ្ធផល ទុនបម្រុងបទប្បញ្ញត្តិដែលបានបង្កើតពីមុនត្រូវបានប្តូរ និងផ្ទេរត្រឡប់ទៅទៅកាន់លទ្ធផលបង្ក។

**គ្រឹះស្ថានមីក្រូហិរញ្ញវត្ថុ ខ្សែង ណាវាត្រា បែរីមីល ម.ក**

**កំណត់សំគាល់លើរបាយការណ៍ហិរញ្ញវត្ថុ**

**ការិយបរិច្ឆេទ ថ្ងៃទី 31 ខែ ធ្នូ ឆ្នាំ 2023**

**14. ចំណូលពីការប្រាក់**

	31 ធ្នូ 2023		31 ធ្នូ 2022	
	ដុល្លារអាមេរិក	ពាន់រៀល	ដុល្លារអាមេរិក	ពាន់រៀល
ឥណទានផ្តល់ដល់អតិថិជន	885,746	3,640,416	254,447	1,040,434
ប្រាក់បញ្ញើនៅធនាគារនានា	2,836	11,656	663	2,711
	<u>888,582</u>	<u>3,652,072</u>	<u>255,110</u>	<u>1,043,145</u>

**15. ចំណាយប្រាក់បៀវត្សបុគ្គលិក**

	31 ធ្នូ 2023		31 ធ្នូ 2022	
	ដុល្លារអាមេរិក	ពាន់រៀល	ដុល្លារអាមេរិក	ពាន់រៀល
ប្រាក់បៀវត្ស	292,318	1,201,427	270,778	1,107,211
អត្ថប្រយោជន៍ផ្សេងៗ	41,498	170,557	11,882	48,586
	<u>333,816</u>	<u>1,371,984</u>	<u>282,660</u>	<u>1,155,797</u>

**16. ចំណាយលើប្រតិបត្តិការផ្សេងៗ**

	31 ធ្នូ 2023		31 ធ្នូ 2022	
	ដុល្លារអាមេរិក	ពាន់រៀល	ដុល្លារអាមេរិក	ពាន់រៀល
ចំណាយថ្លៃជួល	114,480	470,513	108,000	441,612
ការខាតបង់លើការលុបចោលទ្រព្យ				
សកម្មអរូបី	39,462	162,189	-	-
ចំណាយទឹកភ្លើង	17,340	71,267	14,529	59,409
ចំណាយសម្ភារៈការិយាល័យ	17,093	70,252	11,536	47,171
កម្រៃវិជ្ជាជីវៈ	13,205	54,273	10,431	42,652
ចំណាយពន្ធផ្សេងៗ	12,427	51,075	21,384	87,439
ចំណាយលើប្រព័ន្ធទំនាក់ទំនង	8,248	33,899	7,864	32,156
ចំណាយលើសេវាសន្តិសុខ	7,436	30,562	5,278	21,582
អាជ្ញាប័ណ្ណអាជីវកម្ម និងពន្ធក្នុងស្រុក	6,742	27,710	8,117	33,190
កម្រៃប្រព័ន្ធប្រចាំឆ្នាំ និងថែទាំ	4,011	16,485	13,530	55,324
ចំណាយជួសជុល និងថែទាំ	366	1,504	-	-
ចំណាយលើសេវាធនាគារ	70	288	57	233
ចំណាយផ្សេងៗ	7,481	30,747	7,731	31,613
	<u>248,361</u>	<u>1,020,764</u>	<u>208,457</u>	<u>852,381</u>

**គ្រឹះស្ថានមីក្រូហិរញ្ញវត្ថុ ខ្សែង ណាវាត្រា បែរីវេល ម.ក**

**កំណត់សំគាល់លើរបាយការណ៍ហិរញ្ញវត្ថុ**

**ការិយបរិច្ឆេទ ថ្ងៃទី 31 ខែ ធ្នូ ឆ្នាំ 2023**

**17. ពន្ធលើប្រាក់ចំណេញ**

	31 ធ្នូ 2023		31 ធ្នូ 2022	
	ដុល្លារអាមេរិក	ពាន់រៀល	ដុល្លារអាមេរិក	ពាន់រៀល
ពន្ធលើប្រាក់ចំណេញប្រចាំឆ្នាំ	8,908	36,612	2,572	10,517
	8,908	36,612	2,572	10,517

**ក. ការផ្ទៀងផ្ទាត់ពន្ធលើប្រាក់ចំណេញប្រចាំឆ្នាំ**

អនុលោមតាមច្បាប់សារពើពន្ធនៃព្រះរាជាណាចក្រកម្ពុជា ក្រុមហ៊ុនមានកាតព្វកិច្ចបង់ពន្ធលើប្រាក់ចំណេញដោយគណនាតាមអត្រា 20% នៃប្រាក់ចំណេញជាប់ពន្ធ ឬក៏បង់ពន្ធអប្បបរមាដោយគណនាតាមអត្រា 1% នៃប្រាក់ចំណូលនៅពេលដែលពន្ធមួយណាមានចំនួនធំជាង។

	31 ធ្នូ 2023		31 ធ្នូ 2022	
	ដុល្លារអាមេរិក	ពាន់រៀល	ដុល្លារអាមេរិក	ពាន់រៀល
ចំណេញ/(ខាត)មុនបង់ពន្ធ	24,980	102,667	(293,114)	(1,198,543)
ពន្ធលើប្រាក់ចំណេញក្នុងអត្រា 20% ខ្ពង់ចំណាយមិនអាចកាត់កងបានតាមច្បាប់សារពើពន្ធ	4,996	20,534	(58,623)	(239,709)
ការប្រើប្រាស់ពន្ធខាតយោង	14,865	61,095	17,585	71,905
ទ្រព្យសកម្មពន្ធពន្យារមិនទទួលក្នុងឆ្នាំ ខ្ពង់ចំណាយអាចកាត់កងបានតាមច្បាប់សារពើពន្ធ	(11,250)	(46,238)	-	-
	-	-	52,354	214,075
	(8,611)	(35,391)	(11,316)	(46,271)
ចំណេញពន្ធលើប្រាក់ចំណេញ @ 20%	-	-	-	-
ពន្ធអប្បបរមាក្នុងអត្រា 1%	8,908	36,612	2,572	10,517

បម្រែបម្រួលនៃពន្ធពន្យារជាបំណុល មានដូចខាងក្រោម៖

	31 ធ្នូ 2023		31 ធ្នូ 2022	
	ដុល្លារអាមេរិក	ពាន់រៀល	ដុល្លារអាមេរិក	ពាន់រៀល
សមតុល្យដើមគ្រា	519	2,137	-	-
ប្រែប្រួលក្នុងឆ្នាំ	8,908	36,612	2,572	10,517
ពន្ធបានបង់ក្នុងឆ្នាំ	(8,227)	(33,813)	(2,053)	(8,395)
សំវិធានធនប្តូរជាបំណុលផ្សេងៗ	(503)	(2,067)	-	-
លម្អៀងពីការប្តូររូបិយប័ណ្ណ	-	(22)	-	15
សមតុល្យបច្ចុប្បន្ន	697	2,847	519	2,137

**គ្រឹះស្ថានមីក្រូហិរញ្ញវត្ថុ ខ្សែង ណាវាត្រា បែតិវិល ម.ក**

**កំណត់សំគាល់លើរបាយការណ៍ហិរញ្ញវត្ថុ  
ការិយបរិច្ឆេទ ថ្ងៃទី 31 ខែ ធ្នូ ឆ្នាំ 2023**

**17. ពន្ធលើប្រាក់ចំណេញ (តពីទំព័រមុន)**

**ក. ការផ្ទៀងផ្ទាត់ពន្ធលើប្រាក់ចំណេញប្រចាំឆ្នាំ (តពីទំព័រមុន)**

*ការខាតបង់ពន្ធយោងទៅបន្ត*

ក្រុមហ៊ុនមានសិទ្ធិយកការខាតបង់ពន្ធបុគ្គលនីមួយៗទៅមុខ ដើម្បីទូទាត់ទល់នឹងប្រាក់ចំណេញជាប់អាករដែលកើតឡើងក្នុងរយៈពេលប្រាំ (5) ឆ្នាំបន្តបន្ទាប់នៃឆ្នាំដែលការខាតបង់នេះបានកើតឡើង។ នៅកាលបរិច្ឆេទតារាងតុល្យការ ក្រុមហ៊ុនបានប៉ាន់ប្រមាណការខាតបង់ពន្ធចំនួន 523,974 ដុល្លារ ឬ 2.3 ពាន់លានរៀល (ឆ្នាំ 2022៖ 611,219 ដុល្លារ ឬ 2.5 ពាន់លានរៀល) ដែលអាចរកបានសម្រាប់ទូទាត់ធៀបនឹងប្រាក់ចំណេញជាប់ពន្ធនាពេលអនាគត។ ទោះជាយ៉ាងណាក៏ដោយ ក្រុមហ៊ុនមិនបានទទួលស្គាល់ពន្ធពន្យាសកម្មសម្រាប់ការខាតបង់ពន្ធទាំងនេះទេ ដោយសារគណៈគ្រប់គ្រងបានកំណត់ថា វាមិនអាចទៅរួចដែលប្រាក់ចំណេញជាប់ពន្ធអាចនឹងត្រូវបានបង្កើតឡើងនាពេលអនាគតដើម្បីប្រើប្រាស់លើការខាតបង់ទាំងនេះ។

**18. សមតុល្យ និងប្រតិបត្តិការសម្ព័ន្ធភាគី**

**សមតុល្យជាមួយនិងសម្ព័ន្ធភាគីគឺមានដូចខាងក្រោម៖**

សមតុល្យសម្ព័ន្ធភាគីជាមួយក្រុមហ៊ុននៅក្រោមការគ្រប់គ្រងតែមួយ ៖

	31 ធ្នូ 2023		31 ធ្នូ 2022	
	ដុល្លារអាមេរិក	ពាន់រៀល	ដុល្លារអាមេរិក	ពាន់រៀល
ក្រុមហ៊ុន Galaxy Navatra Group				
ចំនួនត្រូវបង់	2,707,507	11,060,166	1,333,334	5,489,336

**សមតុល្យសម្ព័ន្ធភាគីជាមួយនិងគណៈគ្រប់គ្រងសំខាន់ៗ**

	31 ធ្នូ 2023		31 ធ្នូ 2022	
	ដុល្លារអាមេរិក	ពាន់រៀល	ដុល្លារអាមេរិក	ពាន់រៀល
បំណុលជាមួយប្រធានក្រុមប្រឹក្សាភិបាល				
អ្នកឧកញ៉ា ឡេង ភត្រា	-	-	656,141	2,701,332

**ប្រតិបត្តិការសម្ព័ន្ធភាគីជាមួយនិងគណៈគ្រប់គ្រងសំខាន់ៗ**

	31 ធ្នូ 2023		31 ធ្នូ 2022	
	ដុល្លារអាមេរិក	ពាន់រៀល	ដុល្លារអាមេរិក	ពាន់រៀល
ប្រាក់បៀវត្សរ៍របស់គណៈគ្រប់គ្រងសំខាន់ៗ	77,924	320,268	71,977	294,314

**គ្រឹះស្ថានមីក្រូហិរញ្ញវត្ថុ ខ្សែង ណាវាត្រា បែរីវែល ម.ក**

**កំណត់សំគាល់លើរបាយការណ៍ហិរញ្ញវត្ថុ  
ការិយបរិច្ឆេទ ថ្ងៃទី 31 ខែ ធ្នូ ឆ្នាំ 2023**

**19. កិច្ចសន្យា និងផែនទ្រព្យអកម្ម**

**(i) កិច្ចសន្យាប្រតិបត្តិការ**

ក្រុមហ៊ុនបានចុះកិច្ចសន្យាសម្រាប់ជួលអគារការិយាល័យកណ្តាលរបស់ខ្លួន និងការិយាល័យសាខាជាមួយភាគី ដទៃទៀតតាមភតិសន្យាជួលដែលបានរៀបចំជាមួយតម្លៃភតិសន្យាអប្បបរមានាពេលអនាគតដូចខាងក្រោម៖

	31 ធ្នូ 2023		31 ធ្នូ 2022	
	ដុល្លារអាមេរិក	ពាន់រៀល	ដុល្លារអាមេរិក	ពាន់រៀល
ពី 1 ទៅ 5 ឆ្នាំ	118,800	488,268	118,800	485,773
លើសពី 5 ឆ្នាំ	158,400	651,024	277,200	1,133,471
	277,200	1,139,292	396,000	1,619,244

**(ii) ផែនទ្រព្យអកម្មលើពន្ធ**

ពន្ធត្រូវបានគណនាផ្អែកលើមូលដ្ឋាននៃការបកស្រាយនៃបទប្បញ្ញត្តិពន្ធនាពេលបច្ចុប្បន្ន។ ការអនុវត្តច្បាប់ពន្ធ ជាវ និងបទប្បញ្ញត្តិផ្នែកពន្ធដារចំពោះប្រតិបត្តិការមួយចំនួនអាចត្រូវបកស្រាយដោយខុសពីគ្នា នៅពេលមានការ ត្រួតពិនិត្យដោយអគ្គនាយកដ្ឋានពន្ធដារ។ ការវិនិច្ឆ័យរបស់ក្រុមហ៊ុនលើប្រតិបត្តិការជំនួញរបស់ខ្លួនអាចមានភាព ខុសគ្នាពីការវិនិច្ឆ័យដែលធ្វើឡើងនៅពេលមានការត្រួតពិនិត្យដោយអគ្គនាយកដ្ឋានពន្ធដារទាំងនោះ។ ក្នុង ករណីនេះ ក្រុមហ៊ុននឹងរងការកំណត់ពន្ធបន្ថែម ការផាកពិន័យ និងការប្រាក់យឺតយ៉ាវដែលអាចមានជាសារវន្ត។ ដូច្នោះ ចំនួនដែលកត់ត្រាក្នុងរបាយការណ៍ហិរញ្ញវត្ថុនេះអាចនឹងមានការកែប្រែនាពេលអនាគតនៅពេលដែល មានការកំណត់ចុងក្រោយដោយអគ្គនាយកដ្ឋានពន្ធដារ។

**20. ព្រឹត្តិការណ៍បន្ទាប់ពីការរាយការណ៍បុគ្គល**

មិនមានព្រឹត្តិការណ៍កែសម្រួល និងព្រឹត្តិការណ៍មិនកែសម្រួលសំខាន់ៗណាមួយ បានកើតឡើងក្នុងចន្លោះថ្ងៃ ដែលបានអនុម័តអោយប្រើប្រាស់របាយការណ៍ហិរញ្ញវត្ថុនេះទេ។



LENG NAVATRA CAPITAL PLC

# គ្រឹះស្ថានមីក្រូហិរញ្ញវត្ថុ ឡេងណាវាត្រា ប៊ែនតិចល ឯ.ក



អាសយដ្ឋាន : អគារ H07B ផ្លូវ អូស៊ីអាយស៊ី ភូមិ គៀនឃ្លាំង សង្កាត់ ជ្រោយចង្វារ ខណ្ឌ ជ្រោយ  
ចង្វារ រាជធានី ភ្នំពេញ



ទូរស័ព្ទលេខ : ០២៣ ៩៣ ៤៤៤៤



គេហទំព័រ : [www.Lengnavatracapital.com.kh](http://www.Lengnavatracapital.com.kh)



សារអេឡិចត្រូនិក : [info@lengnavatracapital.com.kh](mailto:info@lengnavatracapital.com.kh)